



# TUNEŽICE

Štúdiá priestorového usporiadania  
a regulatívov rozvojového územia

**HIANIK - MAJERNÍK - WINKOVÁ**  
-2017-



**IN ARCHITEKTI**  
INTEGROVANÝ ATÉLIÉR S LABORATÓRIOM

**POSLANIE:**

Udržanie kontinuity myslenia a hodnôt Slovenskej urbanistickej školy  
Emanuela HRUŠKU, Tibora ALEXHYHO, Jána KAVANA a Filipa TRNKUSA.

**CHARAKTERISTIKA:**

Sme prvý integrovaný ateliér s interaktívnym laboratóriom urbanizmu na Slovensku.  
Venujeme sa tvorivej činnosti, výskumu a vývoju, vzdelávaniu a publikačnej činnosti  
v oblasti urbanisticko-architektonických súborov. Každým naším počinom chceme  
posúvať tvorivé procesy dopredu.

**POMOCOU LABORATÓRIA**

zaručujeme objektívne hodnotenie kvality projektov a štúdií, analýzu územného plánu,  
nastavenie stratégií pre udržateľný rozvoj a SMART CITY planning.

**PRODUKTY:**

Stratégie, plány a štúdie v oblasti Urbanizmu - stavby a rekonštrukcie miest 21. storočia:

- peší pohyb
- výškové dominanty a ich účinnosť
- miera polyfunkčnosti
- dynamická doprava
- regulácie ulice / námestia
- kompozícia mesta (siluetárno-panoramatické vzťahy, mestský interiér)

**KONTAKTNÉ ÚDAJE:**

[www.inarchitekti.com](http://www.inarchitekti.com)

[www.facebook.com/INARCHITEKTI/](https://www.facebook.com/INARCHITEKTI/)

[atelier@inarchitekti.com](mailto:atelier@inarchitekti.com)

00421 948 170 784

Záhradná 5, 902 01 Pezinok

IČO: 46 809 104

IČ DPH: SK2023587687

DIČ: 2023587687

Štúdia priestorového usporiadania  
a regulatívov rozvojového územia

**MOCOVCE**

LADCE - TUNEŽICE

**zhotoviteľ:** IN ARCHITEKTI, s.r.o.

**autori:** Ing. arch. Igor HIANIK  
Ing. arch. René MAJERNÍK  
Ing. arch. Nikola WINKOVÁ

- Pezinok jún 2017 -







# obsah

---

obsah	
zadanie	1
<b>TEORETICKÉ VÝCHODISKÁ RIEŠENIA KONCEPCIE PRIESTOROVÉHO USPORIADANIA A REGULATÍVOV ÚZEMIA</b>	<b>3</b>
názvoslovie	5
<b>URBANISTICKÉ RIEŠENIE PRIESTOROVÉHO USPORIADANIA A REGULATÍVOV ROZVOJOVÉHO ÚZEMIA</b>	<b>6</b>
filozofia riešenia	6
ciele návrhu	6
urbanistické riešenie	6
zásady navrhovania	7
urbanistická ekonómia a bilancie	7
zhodnotenie	7
<b>HLAVNÉ ZÁSADY TVORBY ÚZEMIA</b>	<b>8</b>
komplexný návrh a hierarchizácia verejných priestranstiev	8
požiadavky na kvalitu verejných priestranstiev	10
umiestnenie stavby na pozemku	12
priestorové zobrazenia vybraných priestorov	14
<b>ZÁVERY A ODPORÚČANIA</b>	<b>19</b>
zdroje použitých obrázkov	20
zoznam použitej literatúry	21
<b>PRÍLOHY</b>	<b>CD</b>







## **PREDMET ŠTÚDIE**

Štúdia zahŕňa spracovanie koncepčného materiálu rozvoja vidieka v oblasti bývania, ktorý bude definovať predstavu budúceho formovania rozvojového územia obce Ladce - Tunežice v lokalite Mocovce.

Hlavným cieľom je určiť hodnoty územia a definovať podmienky jeho ďalšieho rozvoja tak, aby boli zachované optimálne urbanistické a environmentálne väzby na okolité územie. Z toho dôvodu má dokument, ktorý by sa neskôr mohol doplniť ako záväzná časť k územnému plánu, priniesť názor na formu regulácie územia.

## **VYMEDZENIE RIEŠENÉHO ÚZEMIA**

Riešeným územím je lokalita Mocovce - Tajovského ulica, ktorá sa nachádza v miestnej časti obce Ladce Tunežice. Približná výmera územia je 3,0ha. Nachádza sa v okrajovej polohe obce v kontaktnom území s existujúcou obytnou zástavbou, ktorá tvorí jeho juhovýchodnú hranicu. Zo severovýchodnej strany tvorí hranicu riešeného územia ul. Podjavorinskej, zo severozápadu parcela registra E č. 1-130 a č. 1-114/501 a z juhozápadnej strany hranica katastrálneho územia obce.

## **ROZSAH A OBSAH DOKUMENTÁCIE**

- návrh parcelácie pozemkov v situácii M 1:1000
- návrh regulácie pozemkov definovanej na základe koeficientov (zastavanosti, zelene, spevnených plôch) v situácii M 1:1000
- návrh regulácie verejných priestorov a ich hierarchizácia (ulica, prípadne poloverejný priestor, spoločenská zóna)
- metodika k usmerneniu stvárnenia ulice
- priestorové zobrazenie navrhovaných priestorov (4ks) z vybraných pohľadov z horizontu človeka

Čistopis dokumentu je vypracovaný na základe stretnutí a odsúhlasenia koncepcie územia na mestskom zastupiteľstve.







# TEORETICKÉ VÝCHODISKÁ RIEŠENIA KONCEPCIE PRIESTOROVÉHO USPORIADANIA A REGULATÍVOV ÚZEMIA

---

*Od začiatku 90 - tych rokov minulého storočia prebieha expanzia mestských ľudí na vidiek. Dôsledkom tejto expanzie je zmena stavebnej kultúry obce, ktorá mení prostredie dediny. Výrazné zmeny postupne vytláčajú z vedomia obyvateľov zmysel pre spoločný poriadok a ochranu hodnôt svojho obytného prostredia. Stráca sa osobitosť, harmonickosť a jedinečnosť obcí.*

Architektonicko-urbanistická ideová štúdia sa primárne zameriava na hľadanie a definovanie koncepcie novej rozvojovej časti obce Ladce -Tunežice s dôrazom na citlivé naviazanie na pôvodnú štruktúru obce. Vychádza z platnej ÚPD obce a osobných prieskumov riešiteľov.

Z terénnych prieskumov estetických a kvalitatívnych stránok hmotovo-priestorovej štruktúry boli formulované pravidlá výtvarnej kvality. Vystupujú ako kritériá hodnôt podmieňujúce formovanie územia s cieľom vytvárania kvalitných mikroštrukturálnych priestorov, ich optimálneho výrazu - zachovanie charakteru obce a rozvíjania jej tradičných rysov, zachovanie prírodných štrukturálnych a ekologických väzieb.

## ZÁKLADNÉ ASPEKTY PRI TVORBE SA PREJAVUJÚ AKO:

- **rovnováha umelých a prírodných komponentov** - harmónia umelého a prírodného základu skladby odvodená od štruktúry sídla a jeho prírodných daností, organické previazanie vnútorného a vonkajšieho obrazu sídla (jednoduchá panoráma) a zachovanie krajinného rázu sídla vrátane výhľadov a priehľadov
- **vytvorenie kompozične jednotiaceho celku** - koordinácia kompozičných znakov v rámci celku s orientáciou na lokálny kontext vývoja tektoniky, dimenzií s dôrazom na architektonickú stopu, kontinuitu a špecifickosť tvaru. Zachovanie prírodných komponentov ako hlavných kompozičných motívov hmotovo-priestorovej skladby
- **prehľadnosť skladby** - orientačné hodnoty skladby pre pochopenie celku a jednotlivých častí
- **znaky a symboly pre vytvorenie genius loci** - priestorovej identity



**KONVENČNÉ PRVKY TRADIČNEJ ŠTRUKTÚRY OBCE PRENÁŠAJÚCE  
CHARAKTER Z JEDNÉHO MIESTA NA INÉ:**

- veľkosť, tvar a členenie pozemkov
- osadenie objektov na pozemku
- tvar a sklon striech
- mäkké hraničné línie
- merítko zástavby
- permeabilita prostredia
- uzavretosť a jednoduchosť priestorov
- ploty - výška/ priehľadnosť/ materiálové prevedenie
- otvorené predzáhradky - rôzne formy vegetácie - posilnenie rôznorodosti uličného profilu
- nerovnomerný uličný profil, zdieľaná ulica bez výškovej segregácie automobilov a chodca, jednoduché materiálové

riešenie - spevnený jazdný pás (asfaltový) + odvodňovací kanál, alt. nespevnená krajnica

- silná väzba na okolitú krajinu

**CHARAKTEROVÉ VLASTNOSTI OBCE**

- podpora sociálnych kontaktov
- dominancia pešieho pohybu

**ZÁVER:**

*Podstatou tohto dokumentu je zabezpečiť, aby každý, vrátane budúcich investorov, pochopil miestny kontext a vidiecky charakter lokality. K pochopeniu patrí aj identifikácia dôležitých prvkov, ktoré umožňujú, aby nové návrhy boli kompatibilné s okolím a posilnila sa tak identita miesta.*



## **OBRAZ OBCE**

Výtvarná hodnota vnútornej alebo vonkajšej formy sídelného útvaru, najmä jeho výtvarná kompozícia, vizuálne vnímaná ako celok.

Je vyjadrením prostredia, v ktorom sa rozvíjajú každodenné sociálne vzťahy človeka. Z toho dôvodu má byť kultúrne utváraným priestorom.

O účinnosti obrazu sídla (obce) rozhoduje výraznosť urbanistickej koncepcie, zreteľnosť priestorovej štruktúry a vyjadrenie špecifickej formy sídelného útvaru.

## **VÝTVARNÁ KOMPOZÍCIA SÍDLA**

Plošná, hmotová a priestorová skladba objektov sídla, určujúca ich proporciu, merítko, konfiguráciu, členenie a estetickou formou vyjadrujúca ich spoločenský obsah a funkciu.

Je rozhodujúca pre vizuálne vnímanie hmotného prostredia, ktorého jednotlivé články zväzuje do vyšších celkov.

Jej základom je vedenie hlavných komunikačných trás a kompozičných osí, riešenie rozlohy a merítka priestorov, rozloženie akcentov a dominánt, organické prepojenie dochovaných hodnôt a nových prvkov, členenie zástavby a jej spojenie s prírodou.

## **OBYTNÁ ZÓNA**

Obytný súbor s priamou dopravnou obsluhou objektov jednou alebo viacerými komunikáciami navrhnutými za stanovených podmienok.

## **UPOKOJENÁ KOMUNIKÁCIA**

Miestna komunikácia so zmiešanou premávkou s prvkami upokojujúcej dopravy na zamedzenie vyšších rýchlostí vozidiel. V obytných zónach sa spravidla navrhuje povrch v jednej úrovni a opticky sa vyjadria funkcie jednotlivých plôch. V obytných zónach sa parkovacie a odstavňé stojiská navrhujú len pre osobné automobily a iba na určitých, a to vyznačených miestach.

## **ZÁHRADA**

Ohraničený pozemok, ktorý je od svojho okolia oddelený oplotením alebo živým plotom a podľa využitia a spôsobu stvárnenia patrí do rozličných druhov zelene.

## **OBYTNÁ ZELEŇ**

Vegetačné plochy slúžiace bezprostredne obyvateľom priľahlej obytnej zástavby.

# URBANISTICKÉ RIEŠENIE PRIESTOROVÉHO USPORIADANIA A REGULATÍVOV ROZVOJOVÉHO ÚZEMIA

---

## **FILOZOFIA RIEŠENIA:**

*Filozofia riešenia kladie dôraz na ideové a skutočné premietnutie špecifika pôvodného vidieckeho a prírodného prostredia do vývojovej urbanistickej kontinuity zachovaním a ďalším kultivovaním zelene, hlavných znakov urbanizovaného prostredia, ako strecha, podlažnosť, farebnosť a pridaním vodných plôch v podobe jazierka, suchého poldra a drenážnych rigolov. Podčiarknutím tohto myslenia je definovanie verejného priestoru ako obytnej zóny. Ulica sa tak stáva predĺžením súkromného dvora, kde môže prebiehať hra či spoločenské aktivity. Zhodnocuje a zvyšuje sa tak "mestotvorný" (pozn. autora: v mierke vidieka) význam prírodných elementov, ako sú rôzne prvky zelene: solitér, línia alebo enkláva. Prvky podľa charakteru prostredia organizujeme kompozičnými zásadami a princípmi, alebo ponechávame rastle a dynamickej povahe. Tvorivá idea riešenia koncepcie rozvojovej zóny v Ladcoch - TUNEŽICE časť Mocovce vychádza z nových spoločenských a ekologických požiadaviek, ktoré sa v zahraničí plne aplikujú, no na Slovensku ide skôr o prvotinu. Hlavný dôraz sa kladie na zachovanie hodnôt vidieka a jeho hmotovo-priestorovej artikulácie.*

## **CIELE RIEŠENIA:**

O dosiahnutie vyšších parametrov kvality verejného vidieckeho priestoru usilujeme eliminovaním prísnej a ortogonálnej parcelácie, nasadením optimálnej stavebnej zložky (mierka a proporcia), pridaním rôznych prvkov zelene v podobe stromu - solitér, alejí alebo drobných

enkláv, ako je napr. ovocný sad.

Priestory sú jasne definované podľa stupňa hierarchie a ich funkčného využitia. Takto definované priestory, ktoré vďaka kompozícii priestoru sú opticky zaujímavejšie a prehľadnejšie, prispievajú k bezpečnosti a podnecujú vytváranie sociálnych interakcií.

Pre uspokojenie prevažných nárokov človeka (najmä psychických) má veľký význam hmotovo-priestorová a architektonicko-výtvarná kvalita prostredia, ktorá by mala byť v symbióze s prevádzkou a funkčnou náplňou definovaných priestorov a pobytu človeka v nich. V tejto súvislosti vytvárame artikulovanejšie priestory, kde ulica má rôzne priestorové špecifiká.

Ulicu stvárňujeme ako priamu s priehľadom, zakrivenú so stupňujúcou parceláciou a zalomenú ako akcent pri vstupe do nového rozvíjajúceho sa územia.

## **URBANISTICKÉ RIEŠENIE:**

Urbanistické riešenie vychádza z vytvárania domoradí rodinných domov vo vetvovej uličnej sieti pozdĺž komunikácií. Snaha riešenia bola vytvoriť návrh základných regulatívov, z ktorých vyplynie kontextuálna náväznosť na okolitú štruktúru.

Priestorové riešenie je zrejmé z výkresovej časti.



## **ZÁSADY NAVRHOVANIA:**

Vytváranie uličného domoradia zo samostatne stojacích rodinných domov orientovaných do ulice so samostatne stojacimi garážami. Pri vstupe su vytvorené predzáhradky pre rôzne formy zelene.

Domy sú navrhované ako samostatne stojace max. 2-podlažné so sedlovou strechou. Za podlažie sa považuje aj obytné podkrovie.

V architektonickom riešení rodinných domov budú preferované riešenia s tradičnými prvkami, prírodnými materiálovými riešeniami a neutrálnou farebnosťou.

Hospodárske priestory je možné navrhovať samostatnými drobnými stavbami v rámci prípustnej zastavanej plochy.

Predpolia pred garážou, resp. pred vjazdom na pozemok, umožňujú parkovanie vozidiel.

## **URBANISTICKÁ EKONÓMIA A BILANCIE:**

Celkový počet rodinných domov: 31

Predpokladaná obložnosť: 3,5 obyv. na RD

Predpokladaný počet obyvateľov: 109

Statická doprava: 3 parkovacie miesta na vlastnom pozemku

1 krátkodobé pre návštevy na vyznačených miestach

Najmenší pozemok: 5,33 á

Najväčší pozemok: 10,93 á

Plošná regulácia: vid' str. 12

Výšková regulácia: 1 NP + 1 v strešnej rovine

Strechy: sedlová - najmenej 40°

Podiel verejného priestoru k súkromným pozemkom:

## **ZHODNOTENIE:**

*Návrh reaguje a zohľadňuje nové ekologické požiadavky, ktoré sa viažu na stabilitu prírodného prostredia obce Ladce časť Tunežice a okolitú prírodu. Veľký dôraz sa kladie na dotvorenie vidieckej mierky urbanistických interiérov v našom prípade ťažiskového priestoru pri solitérnom strome, v ovocnom sade komponovanom ako park a v uzavretom hniezde slepej ulice s najvyšším stupňom intimity vo verejnom priestore. Rozmanitou paletou výrazových prostriedkov sa zvyšuje urbanistická a architektonická kvalita riešeného územia. Ide v zásade o vytvorenie vyššej úžitkovej a hmotovo-priestorovej hodnoty novovytvoreného vidieckeho prostredia.*

# HLAVNÉ ZÁSADY TVORBY ÚZEMIA

## komplexný návrh

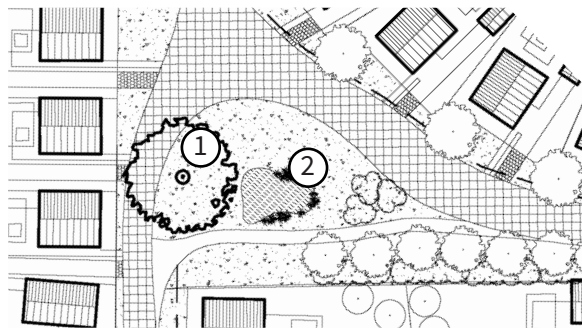


### LEGENDA

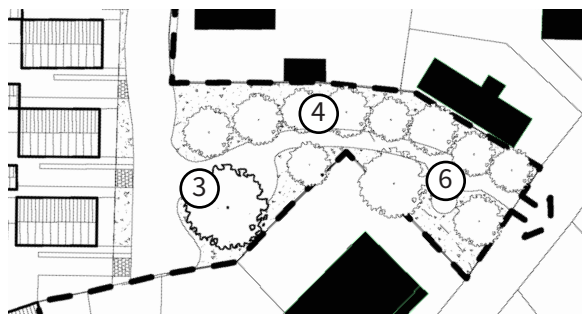
- hranica riešeného územia
- Ⓐ ťažiskový uzlový priestor
- Ⓑ ovocný sad
- Ⓒ intímny priestor obytnej zóny
- ① zakrivená ulica
- ② priama ulica
- ③ ukončená ulica
- - odvodňovací rigol
- ☐ suchý polder / vodná plocha
- ▨ hlavná komunikácia
- ▩ príjazdová komunikácia na pozemok
- pozemok
- ☁ skupina zelene
- ☼ okrasné trávy a rastliny
- ⊖ súkromná zeleň
- ⊙ stromoradie
- ⊙ solitérny strom



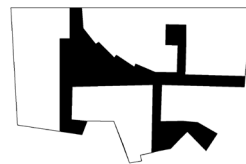
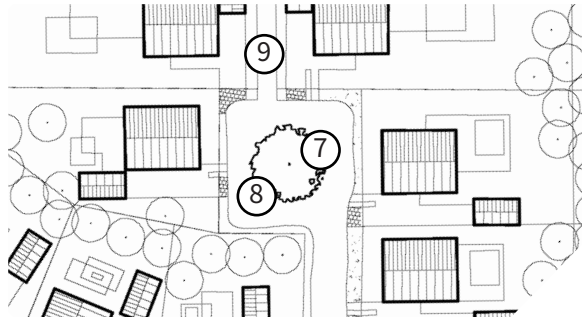
### A - ŤAŽISKOVÝ PRIESTOR OBYTNEJ ZÓNY



### B - OVOCNÝ SAD

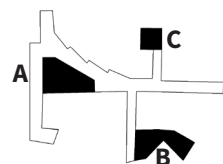


### C - INTÍMNY PRIESTOR OBYTNEJ ZÓNY - HNIEZDO

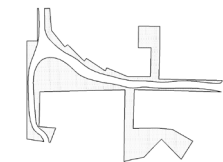


### SCHÉMA ODLÍŠENIA VEREJNÝCH A SÚKROMNÝCH PRIESTOROV

súkromný  
 verejný



### SCHÉMA ŤAŽISKOVÝCH VEREJNÝCH PRIESTOROV



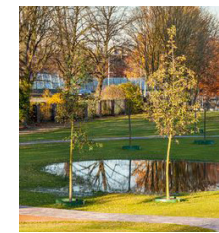
### SCHÉMA DEFINOVANIA POLOVEREJNÝCH PRIESTOROV

#### LEGENDA:

- 1 - Lipa: solitérny strom ako dominanta
- 2 - vodná plocha s posedením a možnými relaxačnými aktivitami (pasívne aj aktívne)
- 3 - Moruša: dominanta ovocného sadu
- 4 - aleja ovocných strom
- 5 - detské hry
- 6 - posedenie
- 7 - Čerešňa bezplodá: dominanta priestoru
- 8 - detské hry
- 9 - peší prechod do krajiny

### A - ŤAŽISKOVÝ PRIESTOR OBYTNEJ ZÓNY

Priestor vhodný pre mládež, ľudí v produktívnom veku a seniorov - vytváranie sociálnych vzťahov.



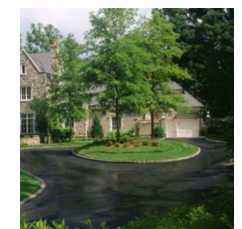
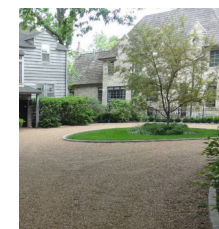
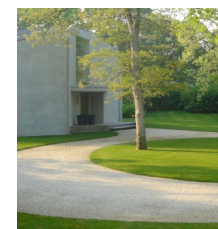
### B - OVOCNÝ SAD

Prinavrátanie odrôd ako moruša, hruška, oskuruša a i.



### C - INTÍMNY PRIESTOR OBYTNEJ ZÓNY - HNIEZDO

Priestor vhodný pre malé deti a hry na ulici.



# požiadavky na kvalitu verejných priestranstiev

## OBYTNÁ ULICA

Spoločný uličný profil bez výškovej segregácie - celá uličná plocha je daná k dispozícii všetkým účastníkom dopravy, je variabilne využiteľná so zmiešanou prevádzkou.

## MÄKKÉ ROZHRANIE

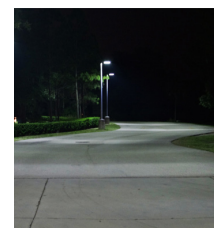
Mäkké rozhranie sa prejavuje v dvoch polohách. Primárne je to mäkký prechod medzi súkromným a verejným priestorom dosiahnutý pridaním poloverejných predzáhradok. Sekundárny prejav je na úrovni detailu - prechody medzi spevnenými plochami a zeleňou riešené bez zvýšených obrubníkov.

## ZELEŇ

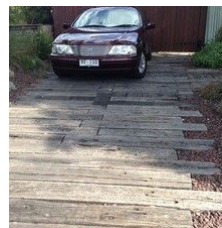
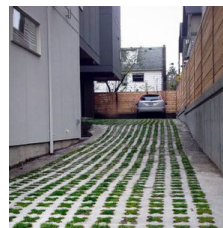
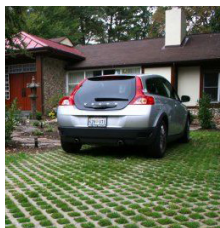
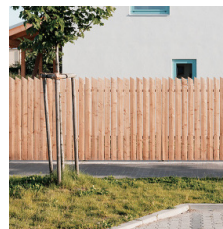
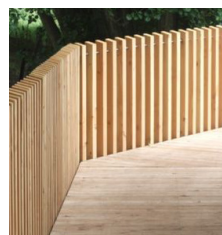
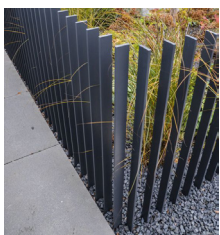
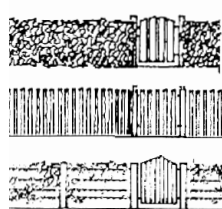
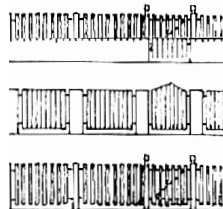
Dominantným faktorom verejných priestorov je zeleň, ktorá sa uplatňuje v troch špecifických vrstvách - vysoká zeleň, nízka architektonizovaná zeleň, trávnaté a kvetinové plochy. Vysoká zeleň je reprezentovaná solitérmi v ťažiskových priestoroch, stromoradiami a sadom. Nízka architektonizovaná zeleň sa prejavuje najmä v predzáhradkách rodinných domov, kde je doplnená trávnatými a kvetinovými plochami. Ideálne je použiť aj výsevy trvalkových zmesí.

## OSVETLENIE

Klasické technické priestorové osvetlenie navrhujeme v priestoroch predzáhradiek doplniť o osvetlenie s výtvarným účinkom pre dotvorenie komornej atmosféry vo večerných hodinách.







## POŽIADAVKY NA OPLOTENIE

Ploty rodinných domov sú “predkulisou architektonickej hmoty”. Optimalizujú mierkové a proporčné vzťahy územia a zároveň tvoria hranicu medzi súkromným a poloverejným priestorom ulice.

Zmyslom regulácie oplotenia je teda predpísať minimálny kvalitatívny štandard vzťahu zástavby voči verejným priestranstvám. Všeobecná zásada regulácie predpisuje oplotením vhodne naviazať na oplotenie v mieste obvyklé, a teda musí zodpovedať charakteru lokality. Pre oplotenie orientované do verejných priestranstiev navrhujeme stanoviť podrobnejšie regulatívy, pretože oplotenie svojím prevedením výrazne ovplyvňuje charakter verejného priestranstva. Oplotenie do verejných priestranstiev je možné realizovať ako plnú stenu do max. výšky 1,2 m alebo do max. výšky 1,6 m, ak je možné charakter oplotenia definovať ako priehľadný - teda taký, ktorý umožňuje kontakt s ohraničeným priestorom a nevytvára slepú stenu. Za priehľadný plot je možné považovať aj živý plot tvorený vegetáciou. Takáto regulácia zároveň podporí prirodzenú kontrolu ulice pomocou vizuálneho kontaktu medzi obyvateľmi a verejným priestorom.

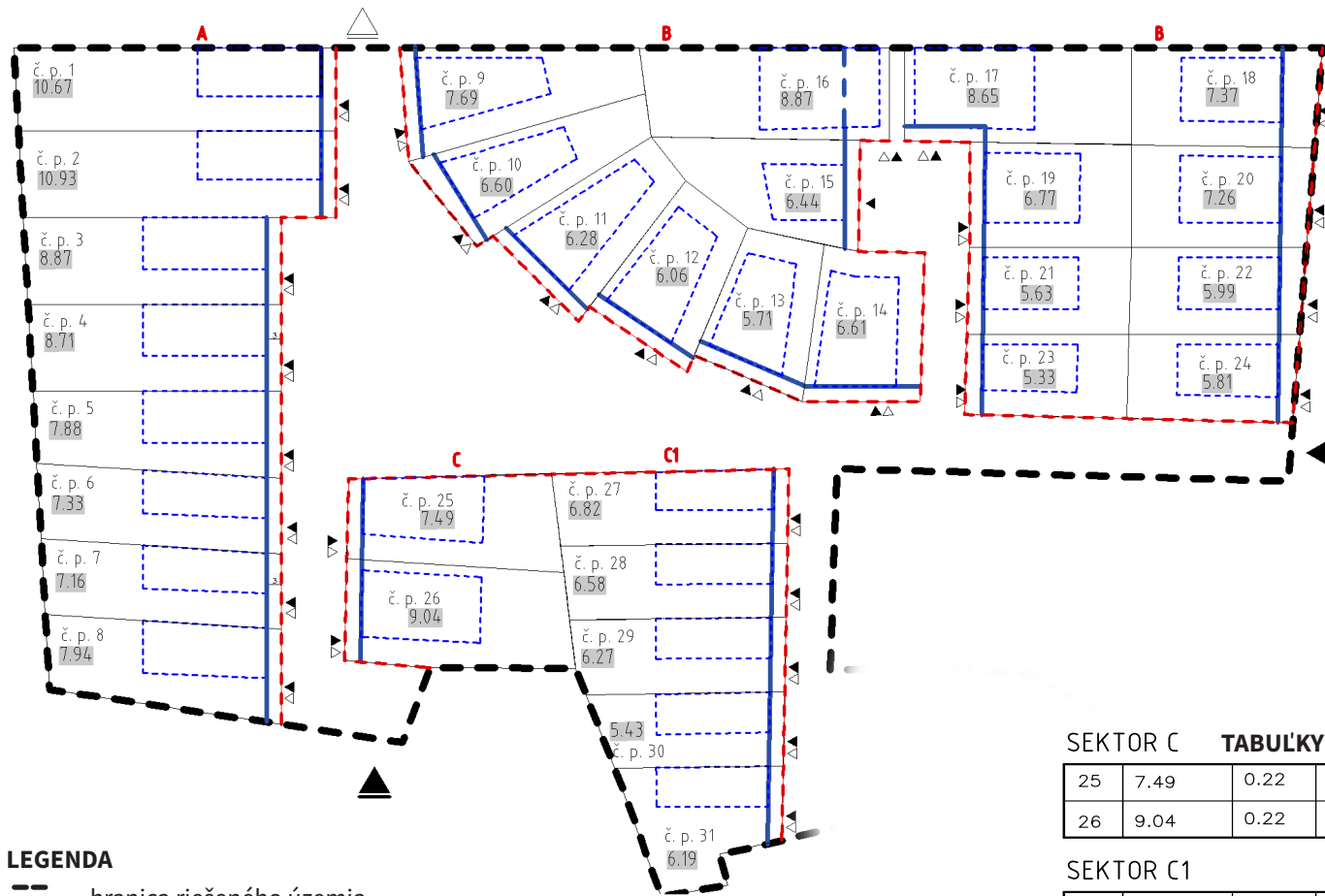
Pre oplotenie medzi pozemkami navrhujeme definovať iba jeho maximálnu výšku 2m.

## PARKOVANIE

Nevyhnutným prevádzkovým kritériom pri formovaní obytnej ulice je zníženie počtu parkujúcich vozidiel tak, aby neprekážali pri jej spoločenskom využívaní.

Z toho dôvodu parkovanie navrhujeme obmedziť na státie pred vjazdom do dvora a na vlastnom pozemku.

# umiestnenie stavby na pozemku



## LEGENDA

- hranica riešeného územia
- vstup do územia
- možnosť ďalšieho rozvoja územia
- hlavný vstup na pozemok
- vjazd na pozemok
- uličná čiara
- stavebná čiara
- hranica možného zastavania
- hranica pozemku

č. P.	PLOCHA [a]	plošná regulácia		
		K	Kz	Ksp

### SEKTOR A

1	10.67	0.2	0.5	0.3
2	10.93	0.2	0.5	0.3
3	8.87	0.2	0.5	0.3
4	8.71	0.2	0.5	0.3
5	7.88	0.2	0.5	0.3
6	7.33	0.2	0.5	0.3
7	7.16	0.2	0.5	0.3
8	7.94	0.2	0.5	0.3

### SEKTOR B

9	7.69	0.22	0.5	0.28
10	6.60	0.22	0.5	0.28
11	6.28	0.22	0.5	0.28
12	6.06	0.22	0.5	0.28
13	5.71	0.22	0.5	0.28
14	6.61	0.22	0.5	0.28
15	6.44	0.22	0.5	0.28
16	8.87	0.22	0.5	0.28
17	8.65	0.22	0.5	0.28
18	7.37	0.22	0.5	0.28
19	6.77	0.22	0.5	0.28
20	7.26	0.22	0.5	0.28
21	5.63	0.22	0.5	0.28
22	5.99	0.22	0.5	0.28
23	5.33	0.22	0.5	0.28
24	5.81	0.22	0.5	0.28

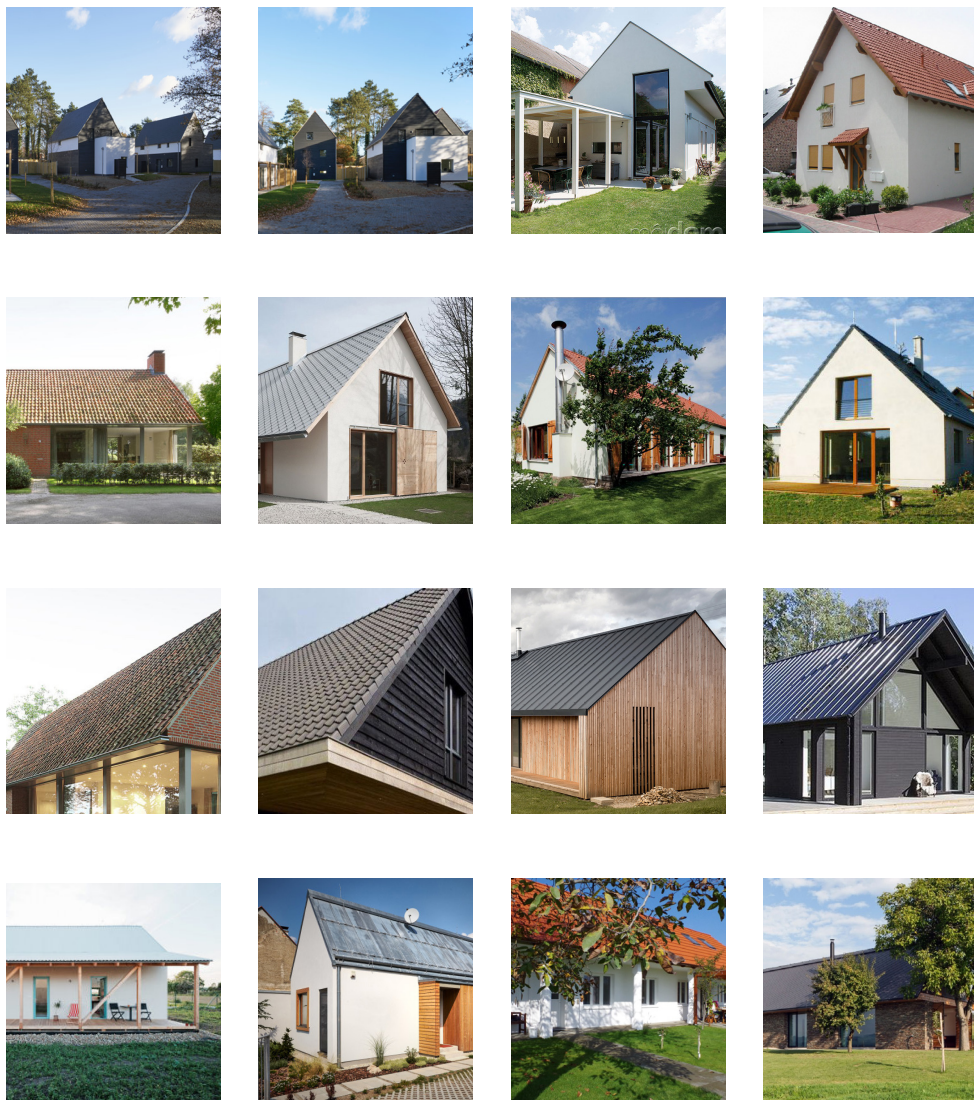
### SEKTOR C TABUĽKY REGULATÍVOV

25	7.49	0.22	0.5	0.28
26	9.04	0.22	0.5	0.28

### SEKTOR C1

27	6.82	0.25	0.5	0.25
28	6.58	0.25	0.5	0.25
29	6.27	0.25	0.5	0.25
30	5.43	0.25	0.5	0.25
31	6.19	0.25	0.5	0.25





## **ZÁSTAVBOVÝ PRINCÍP**

Objekty budú riešené ako štandardné individuálne rodinné domy osadené na stavebnej čiare v zmysle výkresu. Pri umiestňovaní stavieb na pozemku musí byť prihliadané na charakter územia. Kľúčový je vzťah stavby k verejnému priestranstvu, preto odporúčame orientovať objekty do ulice tak, aby sa zamedzilo vzniku slepých fasád. V sektore A a C1 sú rodinné domy osádzané na hranici pozemku, nakoľko sa jedná o dlhšie a užšie pozemky, s dodržaním sedemmetrovej odstupovej vzdialenosti medzi RD. V ostatných sektoroch je dodržaná vzdialenosť od spoločných hraníc pozemku.

## **VÝŠKA OBJEKTOV**

Výška objektov predstavuje jeden z kľúčových parametrov zástavby významne ovplyvňujúci charakter prostredia. Prípustná podlažnosť 1-2 podlažia. Za podlažie sa počíta aj obytné podkrovia.

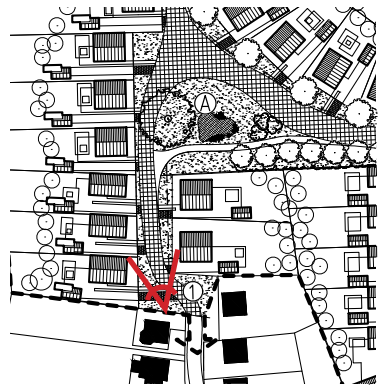
## **ZASTREŠENIE OBJEKTOV**

Prípustné sú šikmé strechy - sedlové a valbové typy striech riešené škridlou alebo plechovou krytinou neutrálnej farebnosti.

## **FARBA A MATERIÁLOVÉ RIEŠENIE A ARCHITEKTONICKÉ PRVKY**

V architektonickom riešení rodinných domov budú preferované riešenia s neutrálnou farebnosťou a použitými prírodnými materiálmi nadväzujúcimi na okolitú štruktúru. Vhodné je používať architektonické prvky vidieckeho charakteru. Nepripustné sú riešenia mestského charakteru.





*priradené ukludnenie  
automobilovej dopravy  
pomocou zakrivenia ulice*

*zakrivená ulica - striedanie  
otváranie a uzatváranie  
priestorových obrazov a  
priehľadov*

*krátkodobé parkovanie  
pred vjazdom do dvora  
určené pre návštevy*

*zvodnica (plytký odvodňo-  
vací rigol) s nenáročnými  
pôdopokryvovými rastlinami*

*priehľadný plot - možnosť  
susedských kontaktov -  
budovanie sociálnej klímy*

*komunikácia bez výškovej  
segregácie - minimalizácia  
bariér*





suchý polder - vsakovacia  
jama - jazero s vysokými  
okrasnými trávami

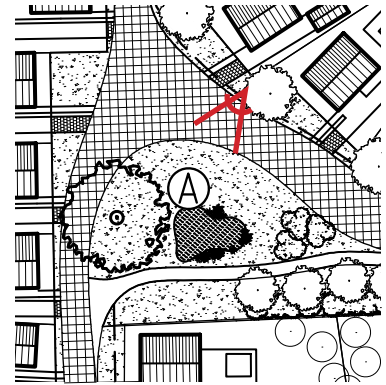
stromoradie - prispieva k  
pobytovej kvalite verejného  
priestoru

v ťažiskovom priestore sa  
uplatňujú všetky vlastnosti  
zelené / rôznorodosť tvaru,  
proporčnosti a  
kontrastnosť/

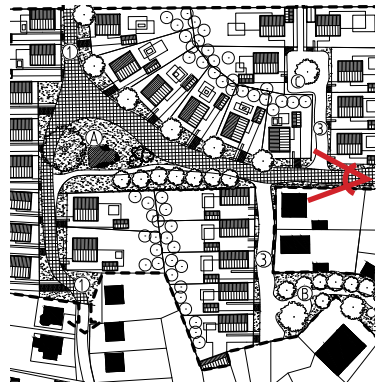
charakter priestoru  
orientovaný na spoločenský  
kontakt a oddych  
územia dotvára rozvojového  
atmosféra

posedenie v tieni stromu  
miesto pre spoločenské  
interakcie

soliterný strom ako oporný  
bod v štruktúrálnej  
vzťahoch - orientácia  
funkcia







*zachované pôvodné  
stromoradie - vizuálna  
vodlaca línia - optická  
koncentrácia v základnom  
smere pohybu*

*ťažiskový spoločenský  
priestor obytnej zóny*

*optické kontakty  
aktívnych fasád s  
krajinným prostredím*

*pestrosť predzáhradok -  
tvarových skupín vegetácie  
súboru merítko dodáva  
dimenziu*

*mäkké hraničné línie  
narušajú strohosť a prísnosť  
výrazu ulice*

*regulované parkovanie  
na pozemku a dlhodobé  
výhradom do dvora -  
výhradne pre návštevníkov*





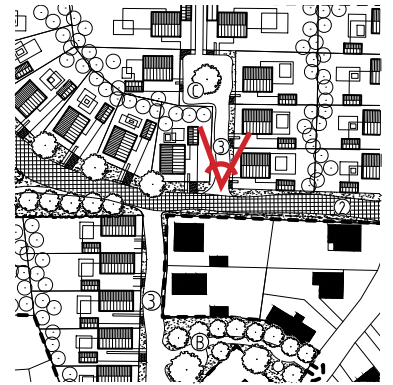
*vnímanie zelene v prostredí  
prebieha v polohe troch  
etáží: bylinnej, krovinej a  
stromovej*

*stavby splyvajú s prírodným i  
novovytvoreným  
prostredím so svojím  
minimálnym zdôrazňovaním,  
zhodným merítkom, tvarom  
stiech, členením a  
orientovaním priečelí*

*solitérny strom plní okrem  
orientačnej aj hygienickú  
funkciu /tieň, zadržávanie  
vody, ukotvuje pohľady  
z okolitých objektov do  
zelene*

*ukončená ulica vhodná  
pre hry detí a rôzne formy  
oddychu*

*v predzáhradkách je možné  
pre jednoduchšiu údržbu  
využiť celoplošne výsevy  
trvalkových zmesí*









## ZÁVERY

Pre dosiahnutie vyšších parametrov kvality priestoru vidieckeho charakteru je potrebné **zachovať základné znaky ako široké predzáhradky, nízky plot, priedomie, kultivovanú zeleň v rôznych podobách**, sociálny aspekt a možnosť vzájomnej komunikácie.

Pre uspokojenie nárokov človeka najmä psychických a sociálnych treba **sledovať hmotovo-priestorvú a architektonicko-výtvarnú kvalitu prostredia**, ktorá by mala byť v symbióze s optimalizáciou prevádzky funkčnej náplni - obytnému prostrediu vidieckeho charakteru.

Rozmanitou paletou výrazových prostriedkov stvárnenia priedomia a predzáhradky **postupne zvyšovať urbanistickú a architektonickú kvalitu**.

Veľmi dôležité je danú navrhnutú **zeleň urbanizovať a kompozične korigovať - udržiavať v sviežej kondícii**.

Dané **prostredie treba jasne diferencovať a konkretizovať** pre jeho obsah a náplň, hierarchizovať a hlavne uplatňovať princíp kontinuity - prepojenia.

Pomocou prvkov zelene, drobnej architektúry - mobiliáru treba jasne definovať, špecifikovať a charakterizovať priestor v rámci systému hierarchizácie, ktorý spĺňa **základné parametre bezpečnosti a prostredia podporujúceho sociálne interakcie - živosť a atraktivitu**.

## ODPORÚČANIA

### **ÚDRŽBA A OPERATÍVNE ODSTRAŇOVANIE CHÝB A NEDOSTATKOV V NOVO-VYTVORENEJ ZÓNE**

- orez drevín zasahujúcich do výhľadu áut (podjazdná výška)
- odstraňovanie a úprava prerastlej zelene voči chodcovi (podchodná v.)
- kvalitná zimná a letná údržba
- operatívne odstraňovanie chýb poškodenia povrchov

### **ZVYŠOVANIE BEZPEČNOSTI A OCHRANY CHODCOV, REŠPEKTOVANIE POTREBY OSÔB S OBMEDZENOU SCHOPNOSŤOU POHYBU, ORIENTÁCIE A STARŠÍCH OSÔB**

- bezbariérové upravenie povrchov a priestoru vyhradeného pre pohyb chodca
- dodržiavať voľné priechodné šírky aspoň 2m
- znížiť rýchlosť automobilov pomocou dopravného značenia a definovania priestoru ako OBYTNÁ ZÓNA
- vytvorenie oddychových a pobytových zón v rámci verejného priestoru

# zdroje použitých obrázkov

- str.: obálka - skica: René Majerník  
str.: poľná cesta - alej, foto: Igor Hianik, Nikola Winková  
str. 2.: poľná cesta - piehlad na Strážovske vrchy, foto: Igor Hianik, Nikola Winková  
str. 4.: foto: Igor Hianik, Nikola Winková  
str. 8.: návrh IN ARCHITEKTI s.r.o.  
str. 9.: schémy IN ARCHITEKTI s.r.o.  
obr.1.: <http://aspect.net.au/?p=3841&paged=1&cat=44>  
obr.2.: <http://www.landezine.com/index.php/2014/02/kromhout-barracks-karres-en-brands-landscape-architects/>  
obr.3.: <http://www.citeverte.com/realisations/ecoquartier-de-la-marliere/>  
obr.4.: <http://theselfsufficientliving.com/12-fast-growing-vegetables-and-fruit-trees-for-your-home-garden/>  
obr.5.: <https://dancingbeastie.wordpress.com/2013/11/05/under-an-english-apple-tree/>  
obr.6.: [http://www.cirrusimage.com/tree\\_common\\_apple.htm](http://www.cirrusimage.com/tree_common_apple.htm)  
obr.7.: <http://perryguillotinc.com/projects.php?p=6>  
obr.8.: <https://au.pinterest.com/pin/417075615480019093/>  
obr.9.: [http://lh4.ggpht.com/\\_hUw\\_VQ5I9r0/SnDmvDcTYBI/AAAAAAAAE7E/XQ74-wZh8EI/s1600-h/wtb4\[1\].png](http://lh4.ggpht.com/_hUw_VQ5I9r0/SnDmvDcTYBI/AAAAAAAAE7E/XQ74-wZh8EI/s1600-h/wtb4[1].png)  
str. 10.: obr.1.: [http://hdawards.org/archive/2015/winning\\_schemes/completed\\_winners/the\\_avenue/c051-6-large.jpg](http://hdawards.org/archive/2015/winning_schemes/completed_winners/the_avenue/c051-6-large.jpg)  
obr.2.: <http://www.stuff.co.nz/the-press/opinion/69230031/christchurch-needs-an-econeighbourhood-like-vauban>  
obr.3.: <https://hiveminer.com/Tags/architecture,viken/Recent>  
obr.4.: [https://www.sebrance.cz/realizace\\_z\\_dotaci\\_a\\_rozpocet\\_obce](https://www.sebrance.cz/realizace_z_dotaci_a_rozpocet_obce)  
obr.5.: <http://www.liaisons-urbaines.com/bons-baisers-dhelsinki/#comment-125347>  
obr.6.: <https://s-media-cache-ak0.pinimg.com/originals/52/39/27/5239270d3ee80df9a5388f58f1cb6703.jpg>  
obr.7.: <http://design-milk.com/house-berkel-enscot-bedaux-de-brouwer-architecten/>  
obr.8.: <http://www.kralovedvorsko.cz/image.php?id=25968>  
obr.9.: <https://www.interez.sk/ktory-slovensky-strom-najkrajsi-dnes-spoznali-strom-roka-2016/>  
obr.10.: [https://www.irozhlaz.cz/veda-technologie\\_historie/pred-275-lety-prisli-cesi-do-rixdorfu-ceska-vesnice-jako-soucast-berlina-zije-dodnes\\_201206151858\\_akottova](https://www.irozhlaz.cz/veda-technologie_historie/pred-275-lety-prisli-cesi-do-rixdorfu-ceska-vesnice-jako-soucast-berlina-zije-dodnes_201206151858_akottova)  
obr.11.: <https://www.bloglovin.com/blogs/zahrada-na-niti-10460467/na-fare-special-pro-rm-3327914967>  
obr.12.: <https://au.pinterest.com/pin/415597871854554837/>  
obr.13.: <http://leds-c4.com/ledsc4/en/projects/streets-from-estany.html>  
obr.14.: <http://synergylightingusa.com/service/parking-lot-lighting/led/>  
obr.15.: <http://www.ylighting.com/bega-led-in-ground-luminaire-7008.html>  
obr.16.: <https://www.bobvila.com/slideshow/14-insanely-easy-curb-appeal-projects-you-can-do-in-a-day-50318/solar-garden-lights#.WXil9K10AUE>  
str. 11.: obr.1.: PRINZ, Dieter. Städtebau, Band 2: Städtebauliches Gestalten. Stuttgart: Verlag W.Kohlhammer, 4. Auflage, 1997, ISBN: 978-3170126299  
obr.2.: PRINZ, Dieter. Städtebau, Band 2: Städtebauliches Gestalten. Stuttgart: Verlag W.Kohlhammer, 4. Auflage, 1997, ISBN: 978-3170126299  
obr.3.: PRINZ, Dieter. Städtebau, Band 2: Städtebauliches Gestalten. Stuttgart: Verlag W.Kohlhammer, 4. Auflage, 1997, ISBN: 978-3170126299  
obr.4.: <http://www.boredart.com/2016/12/fantastic-and-fancy-fence-design-ideas.html>  
obr.5.: <https://s-media-cache-ak0.pinimg.com/originals/51/91/22/51912206da12569d2acc1bf8039bd67d.jpg>  
obr.6.: <http://gardeningandliving.org/image-result-for-timber-batten-fence/>  
obr.7.: <http://www.martin-charpentres.com/realisations-construction-bois/structures-bois-exterieur/passerelle-en-bois>  
obr.8.: <http://www.vrata-brany.eu/7941/kovane-ploty/>  
obr.9.: <https://hiveminer.com/Tags/architecture,viken/Recent>  
obr.10.: <http://jrkvc.sk/IST-Rodiny-dom>  
obr.11.: <http://nhservis.cz/reference/oploceni>  
obr.12.: <http://www.archdaily.com/789426/christchurch-house-case-ornsby-design-pty-ltd>  
obr.13.: <https://sk.pinterest.com/pin/281615782927572763/>  
obr.14.: <https://www.houzz.com/ideabooks/22060754/list/how-to-build-a-greener-driveway>  
obr.15.: <http://homedecorideas.uk/front-garden-ideas-parking/>  
str. 12.: regulácia IN ARCHITEKTI s.r.o.  
str. 13.: obr.1.: <http://www.hamsonbarronsmith.com/selected-projects/carowbreck-meadow>  
obr.2.: <http://www.hamsonbarronsmith.com/selected-projects/carowbreck-meadow>  
obr.3.: <http://mojdom.zoznam.sk/cl/10063/1545635/Na-brehu-Neziderskeho-jazera-sa-mastal-premenila-na-romanticky-vidiecky-dom>  
obr.4.: <https://www.modernedomy.sk/katalog/nova-722/>  
obr.5.: <http://design-milk.com/house-berkel-enscot-bedaux-de-brouwer-architecten/>  
obr.6.: <http://www.archdaily.com/785802/living-in-alpine-village-skupaj-arhitekti>  
obr.7.: <http://www.uzemneplany.sk/sutaz/arch-6-2012>  
obr.8.: <https://homebydleni.cz/dum/navstevy-domu/pasivni-dum-roku-2015-venkovska-chalupa-modernim-pojeti/>  
obr.9.: <http://design-milk.com/house-berkel-enscot-bedaux-de-brouwer-architecten/>  
obr.10.: <http://leendersarchitecten.nl/woning-veghels-buiten/>  
obr.11.: <http://d7bau.at/blog/bauidea-01-moderna-sedlova-strecha/>  
obr.12.: <https://www.mauler.fr/entretenir-facade-bardage-bois/>  
obr.13.: <http://www.stavebnictvoabyvanie.sk/stavebnictvo/architektura/1874-cezaar-2014-vysledky-sutaze-potvrdivi-vzostup-slovenskej-architektury>  
obr.14.: <http://admagazin.sk/architecture/jaro-krobot-drevodom-v-lucatine/>  
obr.15.: <http://www.stavebnictvoabyvanie.sk/stavebnictvo/architektura/2949-tradicny-dom-v-prirode>  
str. 14.: vizualizácia IN ARCHITEKTI s.r.o.  
str. 15.: vizualizácia IN ARCHITEKTI s.r.o.  
str. 16.: vizualizácia IN ARCHITEKTI s.r.o.  
str. 17.: vizualizácia IN ARCHITEKTI s.r.o.  
str. 18.: vizualizácia IN ARCHITEKTI s.r.o.



# zoznam literatúry

---

- PRINZ, Dieter. *Städtebau, Band 1: Städtebauliches Entwerfen*. Stuttgart: Verlag W.Kohlhammer, 7. Auflage, 1999, ISBN: 3-17-015691-8
- PRINZ, Dieter. *Städtebau, Band 2: Städtebauliches Gestalten*. Stuttgart: Verlag W.Kohlhammer, 4. Auflage, 1997, ISBN: 978-3170126299
- TRNKUS, Filip a kol. *Reštruktúrácia obytného prostredia*. Bratislava: Vydavateľstvo STU, 2002, ISBN 80-227-1819
- TRNKUS, Filip a kol. *Základné artefakty priestorovej štruktúry mesta*. Bratislava: Vydavateľstvo STU, 1998, ISBN80-227-1172-1
- TRNKUS, Filip a kol. *Urbanistické hľadiská formovania obrazu vnútorného mesta*. Bratislava: Vydavateľstvo STU, 1999, ISBN 80-227-1260-4
- TRNKUS, Filip. *Urbanistická kompozícia I*. Bratislava: Vydala STU v edičnom stredisku SVŠT, 1982, 85-322-82
- ŠARAFÍN, Michal. *Architektúra vidieka - obnova dediny*. Topoľčany: Tristanpress,2006, ISBN 80-89173-15-2
- KODOŇ, Milan, GÁL, Peter. *Parkové a sadové úpravy. Tvorba krajiny a parkové úpravy*. Bratislava: Vydala STU v edičnom stredisku SVŠT,1989, ISBN 80-227-0044-4
- JEHLÍK, Jan. *Obec a sídlo. O krajine, urbanizmu a architektuře*. Praha: Ausdruck Books,2013, ISBN 978-80-260-5399-6

## TECHNICKÉ NORMY A LEGISLATÍVA

STN 73 6110  
STN 73 4301

## INTERNETOVÉ ZDROJE

[http://www.atelierdomova.sk/index.php?subcategory\\_id=13/](http://www.atelierdomova.sk/index.php?subcategory_id=13/)  
<http://rozvojvidieka.webnode.sk/podpora-vidieka/iniciativa-vidieka/>  
[https://web.archive.org/web/20071101045644/http://www.countryside.gov.uk:80/LAR/Landscape/PP/good\\_enough.asp](https://web.archive.org/web/20071101045644/http://www.countryside.gov.uk:80/LAR/Landscape/PP/good_enough.asp)  
[http://www.leeds.gov.uk/docs/01%20LNP-Final-Draft-V1\\_0.pdf](http://www.leeds.gov.uk/docs/01%20LNP-Final-Draft-V1_0.pdf)  
<http://www.leeds.gov.uk/docs/Collingham%20Neighbourhood%20Plan%20-%20Draft%20Plan.pdf>  
[http://www.heritagecouncil.ie/content/files/community\\_led\\_village\\_design\\_statements\\_toolkit\\_2012.pdf](http://www.heritagecouncil.ie/content/files/community_led_village_design_statements_toolkit_2012.pdf)

# **CD príloha - pdf a dwg formáty elaborát v digitálnej podobe**

---

---



## POĎAKOVANIE

Ďakujeme profesorovi  
**Emanuelovi HRUŠKOVI**  
za jeho unikátne celoživotné dielo  
a nadčasový odkaz  
nielen pre vedecko-odbornú činnosť  
v oblasti urbanizmu.

Ďakujeme profesorom  
**Tiborovi ALEXYMU,**  
**Jánovi KAVANOVI,**  
**Filipovi TRNKUSOVI**  
za udržanie bádatej kontinuity,  
rozpracovanie teoretických myšlienok Emanuela Hrušku  
a za motiváciu v tom ďalej pokračovať.

**ZVLÁŠŤ ĎAKUJEME**  
profesorovi **Filipovi TRNKUSOVI,**  
ktorý sa v dizertačnej práci  
a počas celého odborného pôsobenia zaoberal  
URBANISTICKÝMI ASPEKTAMI PEŠIEHO POHYBU  
A URBANISTICKOU KOMPOZÍCIOU,  
za priamu konzultáciu, konfrontáciu,  
kritiku a neustále vzdelávanie.

autori:

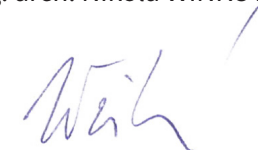
Ing- arch. Igor HIANIK



Ing. arch. René MAJERNÍK



Ing. arch. Nikola WINKOVÁ





[www.inarchitekti.com](http://www.inarchitekti.com)