



Program hospodárskeho rozvoja a sociálneho rozvoja obce Ladce



2015 - 2020

Vypracoval:





Názov:	Program hospodárskeho rozvoja a sociálneho rozvoja obce Ladce na roky 2015 až 2020
Územné vymedzenie:	obec
Územný plán obce schválený:	áno
Dátum schválenia PHRSR:	
Verzia:	1.0
Publikovaný verejne:	

Príhovor starostu obce

Program hospodárskeho rozvoja a sociálneho rozvoja obce (PHRSR) je spolu s územno-plánovacou dokumentáciou obce dvomi najdôležitejšími strategickými a plánovacími dokumentmi prijatými na úrovni každej samosprávy v Slovenskej republike. Po schválení v obecnom zastupiteľstve sa stávajú tieto dokumenty záväznými nástrojmi strategického, plánovaného a systémového riadenia rozvoja našej obce.

Obci zo zákona č. 539/2008 Z.z. o podpore regionálneho rozvoja v znení neskorších predpisov vyplýva povinnosť vypracovať program hospodárskeho rozvoja a sociálneho rozvoja. Úlohou obce je vykonávať činnosti na zabezpečenie realizácie jednotlivých procesov vo fáze programovania, realizácie, ako aj monitorovania dosiahnutých výsledkov. Okrem toho je obec zodpovedná za zabezpečenie konzistencie aktivít so strategickým plánovaním a podmienkami podpory regionálneho rozvoja obce v zmysle požiadaviek na čerpanie finančnej pomoci zo štrukturálnych fondov a Kohézneho fondu EÚ v SR.

Predkladaný Program hospodárskeho rozvoja a sociálneho rozvoja obce Ladce na roky 2015 – 2020 je základným strednodobým plánovacím dokumentom podpory regionálneho rozvoja a regionálnej politiky na lokálnej úrovni. Vytvorený bol v nadväznosti na strategické a programové dokumenty na vyššej regionálnej a najvyššej národnej úrovni. Dokument rešpektuje lokálne špecifiká územia, pričom na základe ich analýzy stanovuje opatrenia a aktivity, ktoré povedú k rozvoju obce a ktorých schválením sa obec zaväzuje k ich plneniu. Program hospodárskeho rozvoja a sociálneho rozvoja obce Ladce bol vypracovaný viacerými spolupracovníkmi, ako externými tak aj internými, pričom na príprave participovali aj poslanci obecného zastupiteľstva, zamestnanci obecného úradu a v neposlednom rade občania obce.

Dovoľte mi, aby som vyjadril svoje presvedčenie, že napĺňanie cieľov stanovených v tomto dokumente povedie k všestrannému rozvoju obce a uspokojí očakávania všetkých obyvateľov Ladiec. Pevne verím, že obyvatelia obce budú aktívni počas celého programového obdobia a budú sa podieľať na tom, aby PHRSR nepredstavoval statický dokument, ale stal sa dynamickým nástrojom schopným reagovať na akékoľvek aktuálne podnety.

Chcem sa poďakovať všetkým osobám, ktoré aktívne participovali na vypracovaní PHRSR, nakoľko išlo o náročnú úlohu. Vďaka ich snahe bude možné formovať budúce smerovanie našej obce takým smerom, ktorý bude pre ňu čo najprospernejší.



Ing. Jaroslav Koyš
starosta obce



OBSAH

OBSAH	3
ÚVOD	6
ČASŤ A – ANALYTICKÁ ČASŤ	8
I. ANALÝZA VNÚTORNÉHO PROSTREDIA.....	8
1. Základná charakteristika obce a jej stručný historický vývoj	8
2. Obyvateľstvo	11
2.1 Vývoj počtu obyvateľov	11
2.2 Pohyb obyvateľstva	13
2.3 Analýza štruktúry obyvateľstva.....	15
3. Domový a bytový fond	17
4. Občianska vybavenosť	18
Školstvo.....	18
Zdravotná a sociálna starostlivosť.....	19
Služby.....	20
Ochrana obyvateľov a majetku	21
Kultúrno-historické pamiatky	21
Kultúrny život.....	22
5. Technická infraštruktúra	24
6. Ekonomická štruktúra	25
7. Rozpočet a finančné hospodárenie obce.....	26
8. Ex-post hodnotenie realizácie predchádzajúceho PHRSR	28
II. ANALÝZA VONKAJŠIEHO PROSTREDIA.....	29
9. Poloha obce.....	29
10. Dostupnosť územia vzhľadom na rôzne druhy dopravy	30
11. Prírodné podmienky	31
12. Životné prostredie	32

13. Cestovný ruch.....	33
III. ZHODNOTENIE SÚČASNÉHO STAVU ÚZEMIA.....	34
14. SWOT analýza a syntéza jej výsledkov.....	34
15. Hlavné disparity a faktory rozvoja	36
ČASŤ B – STRATEGICKÁ ČASŤ	38
Vízia obce.....	38
16. Zhodnotenie výsledkov dotazníkového prieskumu názorov obyvateľov	39
17. Návrh stratégie rozvoja obce Ladce.....	40
ČASŤ C – PROGRAMOVÁ ČASŤ	42
ČASŤ D – REALIZAČNÁ ČASŤ	63
ČASŤ E – FINANČNÁ ČASŤ.....	69
I. Indikatívny finančný plán PHRSR.....	69
II. Finančná časť	69
ZÁVER	72
PRÍLOHY	73

ÚVOD

Program hospodárskeho rozvoja a sociálneho rozvoja (ďalej „PHRSR“) obce Ladce je strednodobý programový dokument vypracovaný na obdobie rokov 2015 – 2020, ktorý určuje základné smery vývoja obce, stanovuje ciele a priority jej rozvoja. Za týmto účelom podrobne analyzuje predovšetkým hospodárske, sociálne a environmentálne prostredie v obci, na základe čoho následne predostiera jej budúce smerovanie. Dokument predstavuje stratégiu trvalo udržateľného rozvoja obce, ktorá bude viesť k optimálnemu a vyváženému rastu, rešpektujúc všetky potreby a požiadavky jej obyvateľov a osôb v nej podnikajúcich.

PHRSR obce Ladce je kľúčovým dokumentom, ktorý vychádza z poznania situácie a konkrétnych potrieb občanov, podnikateľov a ďalších skupín v obci. Na základe tohto poznania načrtáva smerovanie samosprávy a formuluje predstavu o budúcnosti obce. Ďalším významným dokumentom je územný plán obce, na ktorý bolo počas tvorby PHRSR patrične prihladané. Predkladaný PHRSR je stanovený na obdobie rokov 2015 až 2020, ktoré predstavuje už druhé programové obdobie.

Príprava tohto strategického dokumentu prebiehala v zmysle zákona č. 539/2008 Z. z. o podpore regionálneho rozvoja v znení neskorších predpisov, ako aj v súlade s oznámením Európskej komisie EURÓPA 2020 (Stratégia na zabezpečenie inteligentného, udržateľného a inkluzívneho rastu) z 3. marca 2010, Partnerskou dohodou o využívaní európskych štrukturálnych a investičných fondov v rokoch 2014 – 2020 uzavretou Slovenskou republikou s Európskou komisiou, Národnou stratégiou regionálneho rozvoja Slovenskej republiky prijatou uznesením vlády SR č. 296/2010, aktualizovanou uznesením vlády SR č. 222/2014 a Programom hospodárskeho a sociálneho rozvoja Trenčianskeho samosprávneho kraja na roky 2013 – 2023.

Proces tvorby PHRSR prebiehal vo viacerých fázach. V prvej fáze tvorby sa uskutočnili prípravné práce a zber dát, ktoré boli následne použité v jednotlivých analýzach. Súčasťou tejto fázy bola aj ex-post analýza predchádzajúceho PHRSR, ktorej výsledkom bol prehľad zrealizovaných investičných projektových zámerov, ktorý je možné nájsť v tomto dokumente. Po vykonaní analýz bola ďalej definovaná vízia, stratégia a hlavné ciele a priority rozvoja obce. Na dosiahnutie stanovených cieľov boli navrhnuté konkrétne opatrenia a aktivity, pričom špecifikované bolo aj ich organizačné, inštitucionálne a finančné zabezpečenie. Po finalizácii bol dokument predložený orgánom miestnej samosprávy na prerokovanie, rovnako ako aj na verejné pripomienkovanie a schválenie obecným zastupiteľstvom.

Tvorba dokumentu bola zabezpečená spoločnosťou Gemini Group, s. r. o. vybranej na základe verejného obstarávania v spolupráci s pracovnými skupinami pozostávajúcimi z miestnych aktérov – odborníkov z verejného, súkromného a mimovládneho sektora. Zoznam týchto odborníkov je uvedený v prílohe PHRSR.

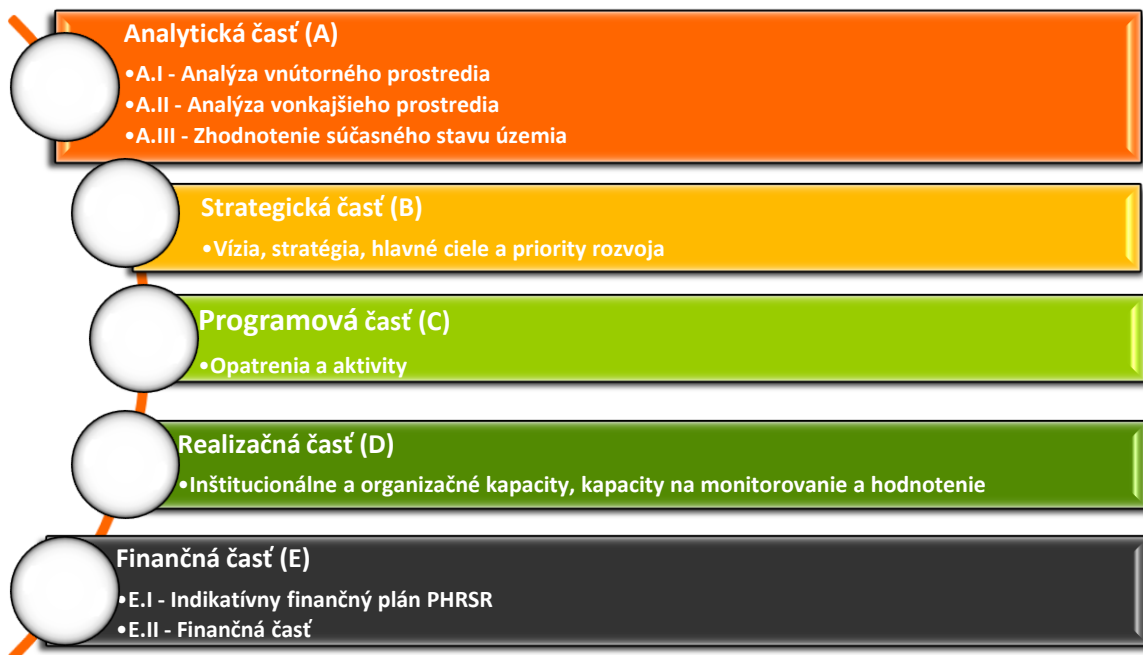
Dokument je členený na päť hlavných častí (A – E), ktoré sa následne delia na parciálne časti v závislosti od daného kontextu:

- analytická časť (A) obsahuje tri parciálne časti: A. I – Analýza vnútorného prostredia, A. II – Analýza vonkajšieho prostredia a A. III – Zhodnotenie súčasného stavu územia;

Program hospodárskeho rozvoja a sociálneho rozvoja obce Ladce na roky 2015 až 2020

- strategická časť (B) zahŕňa víziu, stratégiu a hlavné ciele a priority rozvoja obce;
- v programovej časti (C) sa nachádzajú konkrétne opatrenia a aktivity (vrátane ich merateľných ukazovateľov), prostredníctvom ktorých bude možné dosiahnuť stanovené ciele;
- v realizačnej časti (D) sú definované inštitucionálne a organizačné kapacity potrebné na realizáciu určených opatrení a aktivít (vrátane popisu ich konkrétnych úloh a postupov), ako aj kapacity zabezpečujúce monitorovanie a hodnotenie. Do tejto časti tiež patrí akčný plán s výhľadom na dva roky;
- finančná časť (E) sa delí na dve parciálne časti: E. I – Indikatívny finančný plán PHRSR a E. II – Finančná časť, ktorá obsahuje definované plánované zdroje financovania daných opatrení a aktivít.

Prehľadná schéma rozdelenia PHRSR na jednotlivé časti:



Pri tvorbe PHRSR boli použité tieto základné princípy:

PHRSR

- je založený na kvalitných a overených dátach;
- je výsledkom komplexných analýz, ktoré sa dotýkajú troch kľúčových oblastí: hospodárskej, sociálnej a environmentálnej politiky;
- je vytvorený partnerstvom hlavných aktérov územia;
- je v súlade s udržateľným využívaním hodnôt a zdrojov konkrétneho územia;
- je vyjadrením vízie v konkrétnych stratégiách a rozvojových projektoch.

ČASŤ A – ANALYTICKÁ ČASŤ

I. ANALÝZA VNÚTORNÉHO PROSTREDIA

1. Základná charakteristika obce a jej stručný historický vývoj

Základné informácie o obci

Obec Ladce sa nachádza na severozápade Slovenska v Trenčianskom samosprávnom kraji, v okrese Ilava. Ide o región stredného Považia, pre ktorý je typická krásna príroda a existencia ložísk nerastných surovín. Obec Ladce leží v nadmorskej výške 248 m. n. m. a z južnej strany zasahuje do katastra obce Strážovská vrchovina s množstvom ložísk vápencov a slienov, čo vytvorilo predpoklad pre výrobu cementu, ktorou sú Ladce známe.

Geografická poloha obce je výhodná nakoľko od okresného mesta Ilava je vzdialená len približne 6,3 km, čo predstavuje v priemere osem minútovú cestu autom. Krajské mesto Trenčín je vzdialené 31,3 km, čo predstavuje približne 30 minút cesty autom a hlavné mesto Slovenskej republiky Bratislava je vzdialené 154 km, čiže 1 hodinu a 39 minút cesty autom. Pre obyvateľov je veľmi výhodná aj pomerne malá vzdialenosť od mesta Žilina, ktorá predstavuje 49,2 km, a teda 34 minút cesty.

Obec Ladce susedí na severe s obcami Beluša a Lednické Rovne, na východe s obcou Mojtín, južne od obce sa nachádza obec Košeca a na západ od obce ležia obce Dulov a Horovce.

Celková výmera obce predstavuje podľa údajov získaných Štatistickým úradom SR presne 15 687 629 m², pričom priemerná hustota zaľudnenia predstavuje 168 obyv./km² (Tab. 1). Počet obyvateľov obce dosahoval k 31.12.2014 úroveň 2 648 (Tab. 1).

Tab. 1: Základná charakteristika obce

Ukazovateľ	Hodnota
Počet obyvateľov k 31.12.2014	2 648 obyvateľov
Rozloha	15,68 km ²
Hustota zaľudnenia	168 obyv./km ²

Zdroj: ŠÚ SR, 2015

Z hľadiska územnosprávneho členenia Slovenska a členenia na regióny NUTS patrí obec Ladce na úrovni NUTS 4 do okresu Ilava a na úrovni NUTS 3 sa zaraďuje do Trenčianskeho samosprávneho kraja. Trenčiansky kraj predstavuje samostatnú jednotku na úrovni NUTS 2.

História

Obec Ladce má dlhú a bohatú históriu. Najstarším hodnoverným písomným údajom o obci je darovacia listina kráľa Mateja Korvína z roku 1472, ktorej obsahom bolo darovanie obce Ladce spolu s ďalšími obcami Ladislavovi Podmanickému. S obcou Ladce je zároveň nepriamo spojený ešte starší písomný údaj, ktorý pochádza z roku 1397 a týka sa Tuženíc. Tieto sú od roku 1976 súčasťou Ladiec, pričom v dokumente kráľ Žigmund potvrdzuje držbu Tuženíc Stiborovi zo Stiboric. V ďalších rokoch mali Ladce patriť tomu, kto bol pánom hradu Košeca.

V 18. storočí sa majiteľom Ladiec stal rod Motešických, ktorý dal v roku 1747 v obci vybudovať barokový kaštieľ, ku ktorému prislúcha aj chránený park s rozlohou 4 ha a lipovou alejou. Grófká Judita Motešická dala navyše k tomuto kaštieľu pristaviť kostolík. Kaštieľ bol postavený na starších základoch, pričom začiatkom 20. storočia bol adaptovaný na kláštor sestier sv. Vincenta de Paul. V roku 1950 bol však kláštor zrušený.

Obr. 1 – Kaštieľ v obci Ladce



Zdroj: www.ladce.sk

**Ladce, obec
s bohatou
históriou**

Nové možnosti pre rozvoj obce nastali po roku 1883, keď bola vybudovaná železnica Trenčín – Žilina. Železničná stanica bola postavená v roku 1912.

V roku 1939 bola prebudovaná pôvodná stoličná cesta vedúca cez Ladce na modernú asfaltovú cestu. V nasledujúcich rokoch bola táto cesta dopravne preťažená a keďže viedla priamo cez obec, vážne poškodzovala životné prostredie v jej katastri a navyše ohrozovala bezpečnosť chodcov. Situácia sa podstatne zlepšila v roku 1998, keď bola otvorená diaľnica obchádzajúca obec. Občania obce a jej návštevníci túto skutočnosť uvítali s veľkým nadšením.

V Ladcoch prebiehala v rokoch 1932 – 1936 výstavba prvej vodnej elektrárne väčšieho rozsahu na Slovensku. Ide o hydrocentrálu, ktorú možno považovať za unikátnu stavbu. Jej budovanie prispelo k zvýšeniu zamestnanosti v obci a jej okolí, nakoľko na stavbe našlo ročne prácu v priemere viac než tisíc pracovníkov. Hydrocentrála produkuje značné množstvá elektrickej energie, pričom ďalším prínosom je preventívne pôsobenie proti povodňam, ktoré v minulosti často ohrozovali Ladce.

Obr. 2 – Hydroelektrárň



Zdroj: www.seas.sk

Program hospodárskeho rozvoja a sociálneho rozvoja obce Ladce na roky 2015 až 2020

Ďalším dôležitým rokom v histórii Ladiec je rok 1889, kedy začala výstavba cementárne. Išlo o prvú cementáreň, ktorá v Hornom Uhorsku vyrábala cement moderným spôsobom. Osoba spojená s touto udalosťou bol viedenský bankár a veľkostatkár Adolf Schenck, ktorý v tomto čase vlastnil ladecké panstvo. Podarilo sa mu vystihnúť požiadavku danej doby a využiť veľmi výdatné ložiská vápenca, ktoré sa nachádzali na jeho pozemkoch v Ladcoch. Išlo o veľkú a úspešnú továreň, ktorá v roku 1895 zamestnávala už 500 zamestnancov. Väčšinou išlo o miestne obyvateľstvo, pričom odborníci boli povolani z Rakúska, Slovinska a Nemecka.

Obr. 3 - Cementáreň



Zdroj: www.ladce.sk

Vďaka výstavbe továrne sa zmenil charakter obce z poľnohospodárskeho na priemyselný, čo vo veľkej miere ovplyvnilo život jej obyvateľov. Existencia cementárne pozitívne vplyva na zamestnanosť obyvateľov, továreň je dodnes najväčším a najstabilnejším zamestnávateľom v obci. Továreň a jej aktivity zároveň výrazne zasiahli aj do urbanistickej štruktúry obce, nakoľko vznikli nové obytné štvrte. Sídliisko robotníkov malo na svoju dobu dobrý štandard. Veľká pozornosť sa venovala výstavbe bytov a domov vedúcich pracovníkov továrne, ktorých architektúra bola veľmi dobrá a zároveň dbala aj na kvalitné záhradné úpravy. Lipové aleje spolu s parkom tvoria dodnes základnú kostru zelene v obci.

Sú najhodnotnejším estetickým prvkom v urbanistickej štruktúre obce. Rozvoj bytovej výstavby v období socializmu pokračoval rýchlym tempom. V obci bolo vybudovaných mnoho bytových domov na relatívne dobre technickej úrovni. V súvislosti s výstavbou je potrebné spomenúť dom kultúry postavený v 50. rokoch v štýle tzv. socialistického realizmu s kvalitným prevedením interiérov. Za výstavbu boli zodpovední pražskí remeselníci.

V 70. rokoch bola v obci postavená nová základná škola pavilónového typu a materská škola. Známe je Odborné učilište internátne v Ladcoch, ktoré bolo kedysi umiestnené v bývalom kaštieli až po zmenu jeho vlastníka a transformáciu na kláštor.

Čo sa týka poľnohospodárstva, v roku 1950 bolo založené Jednotné roľnícke družstvo. Od roku 1960 bolo toto družstvo spojené spolu s ďalšími obcami do Poľnohospodárskeho družstva Košeca.

V prípade kultúry môžeme zmieniť dlhoročnú existenciu kultúrneho domu v Ladcoch, ktorý dodnes vytvára dobré podmienky pre kultúrny a spoločenský život. K najstarším kultúrnym aktivitám patrila dychová hudba Ladčanka, ocenená na mnohých festivaloch v republike i v zahraničí. Čo sa týka záujmových organizácií, najstaršími sú Dobrovoľný požiarny zbor založený v roku 1883 a Telovýchovná jednota založená v roku 1930.



Symboly obce

Obec Ladce má tri hlavné symboly, ktorými je erb, pečať a vlajka. Najstarším zo všetkých symbolov je oválna pečať, na základe ktorej bol vytvorený dnešný obecný erb.

Pečať

Pečať obce Ladce pochádza z roku 1968. Ide o oválnu pečať, na ktorej je dub s konármi v tvare ondrejinského kríža, vyrastajúci z pažite.

Program hospodárskeho rozvoja a sociálneho rozvoja obce Ladce na roky 2015 až 2020

Erb

Erb obce bol vytvorený podľa pečate, takže aj na ňom je vyobrazený dub s konármi v tvare ondrejinského kríža, pričom dub je umiestnený na červenom poli a vyrastá z hnedozlatej pažite.

Vlajka

Farby vlajky Ladiec sú zhodné s farbami erbu. Základom je červené pole, ktoré križujú dva pásy žlto-bielej farby.

Obr. 4 – Pečať obce



Obr. 5 – Erb obce



Obr. 6 – Vlajka obce



Zdroj: www.ladce.sk

2. Obyvateľstvo

Žiadna obec nie je imaginárnou entitou, tvorená je ľuďmi. Na čele obcí je vždy určitá skupina ľudí s právom rozhodovať o konkrétnych záležitostiach, no ich rozhodnutia musia byť v súlade s víziou a potrebami jej obyvateľov. Práve obyvatelia obce sú tí, ktorí rozhodujú o jej ďalšom smerovaní a ktorí môžu podporiť jej dynamický a trvalý rozvoj. Obyvateľstvo žijúce v obci tak možno považovať za dôležitý zdroj endogénneho rozvoja v sociálnej a demografickej sfére, a to na úrovni lokálnej aj regionálnej, pričom rozvoj v týchto sférach má dopad aj na iné oblasti a teda tohto dôvodu je potrebné, aby v PHRSR bola venovaná patričná časť analýze vývoja hodnôt základných demografických ukazovateľov.

2.1 Vývoj počtu obyvateľov

Vývoj počtu obyvateľov obce má od roku 2004 kolísavú tendenciu, avšak možno konštatovať, že od tohto roku sa počet obyvateľov zvýšil o približne 3,40 % na hodnotu 2 648. Ako je možné vidieť v Tab. 2 a Grafe 1, počet obyvateľov rástol v období od roku 2004 do roku 2008, kedy dosiahol najvyššiu hodnotu, a to 2 655 obyvateľov. Počet obyvateľov sa následne až do roku 2012 znižoval a v roku 2013 opäť došlo k rastu, ktorý trvá až do súčasnosti.

Obyvatelia,
zdroj rozvoja
obce



Program hospodárskeho rozvoja a sociálneho rozvoja obce Ladce na roky 2015 až 2020

Čo sa týka percentuálneho vyjadrenia, priemerný nárast počtu obyvateľov v jednotlivých rokoch v porovnaní s rokmi predstavuje 100,26 % ročne. Uvedené znamená, že za sledované obdobie bolo možné sledovať celkovo pozitívny trend rastu počtu obyvateľov.

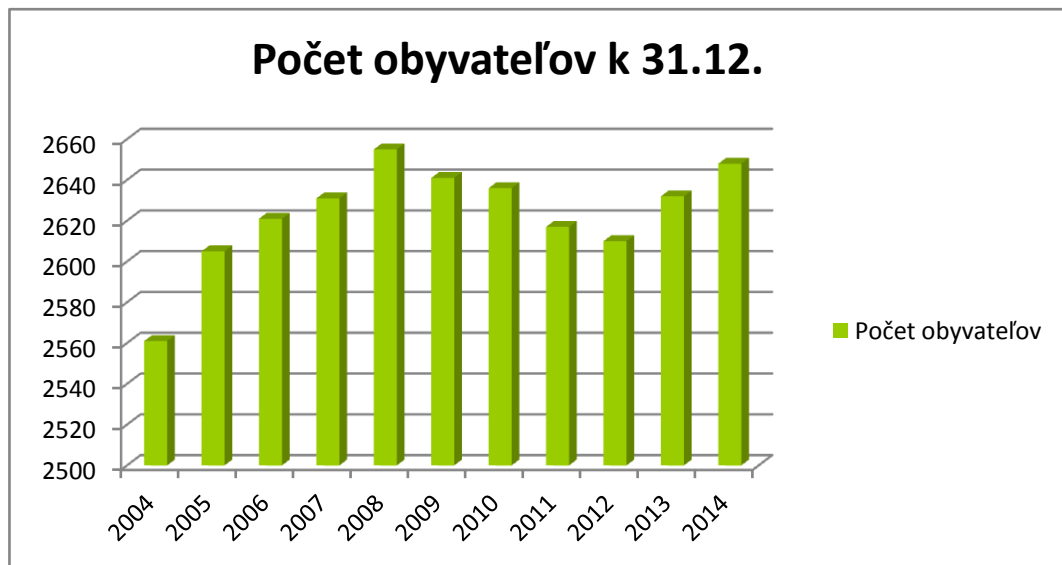
V súvislosti s rastúcim počtom obyvateľov Ladiec je potrebné zdôrazniť, že obec musí reagovať na tento trend a prispôbiť mu svoje projektové zámery. Obec si stanovila za cieľ zlepšovať podmienky pre život všetkých obyvateľov, v dôsledku čoho v období do roku 2020 plánuje zrealizovať viacero projektov zameraných na skvalitnenie života v obci a zabezpečenie dobrého stavu budov a priestranstiev využívaných obyvateľmi.

Tab. 2 – Vývoj počtu obyvateľov za roky 2004 - 2014

Rok	2004	2005	2006	2007	2008	2009	2010	2011	2012	2013	2014
Počet obyvateľov k 31.12.	2 561	2 605	2 621	2 631	2 655	2 641	2 636	2 617	2 610	2 632	2 648
Percentuálny nárast/pokles počtu obyvateľov	99,53	101,72	100,61	100,38	100,91	99,47	99,81	99,28	99,73	100,84	100,61

Zdroj: ŠÚ SR, 2015, interná evidencia obce

Graf 1 – Vývoj počtu obyvateľov za roky 2004 - 2014



Zdroj: ŠÚ SR, 2015, interná evidencia obce

2.2 Pohyb obyvateľstva

Prirodzený pohyb obyvateľstva

Ako bolo uvedené v predošlej podkapitole, počet obyvateľov je dynamická veličina a podlieha neustálym zmenám. Tieto sú vyvolané narodeniami a úmrtiami v obci a zároveň migráciou obyvateľov Ladiec do iných obcí a migráciou obyvateľov iných obcí a miest do Ladiec. V tejto časti sa zameriame na analýzu počtu živonarodených a zomretých, konkrétne na prirodzený prírastok/úbytok ako rozdiel počtu živonarodených a počtu zomretých v obci za obdobie jedného roka.

Ako je možné vidieť v tabuľke č. 3 a v grafe č. 2 v prílohe, pôrodnosť v Ladcoch takmer počas celého obdobia od roku 2005 do roku 2014 prevyšovala úmrtnosť. Výnimkou boli iba roky 2005, 2006, 2011 a 2012, kedy počet umretých obyvateľov obce bol vyšší než počet živonarodených detí. Okrem toho sa v roku 2010 počet živonarodených detí a počet zomretých obyvateľov rovnal. Prirodzený prírastok tak dosiahol v sledovanom období kladnú hodnotu celkovo v piatich rokoch, konkrétne v rokoch 2007, 2008, 2009, 2013 a 2014. V roku 2010 bol pozorovaný nulový prirodzený prírastok a v ostatných rokoch prirodzený prírastok dosiahol negatívnu hodnotu. Najvyšší prirodzený prírastok bol dosiahnutý v roku 2008, zatiaľ čo najvyšší prirodzený úbytok bol zaznamenaný v roku 2005 (graf č. 3 v prílohe).

Analýza prirodzeného pohybu obyvateľstva je dôležitá pre stanovenie priorít a cieľov obce. Nakoľko v posledných rokoch možno pozorovať rastúcu mieru pôrodnosti a v roku 2014 bol

dosiahnutý najvyšší prírastok živonarodených detí za sledované obdobie od roku 2005 do roku 2014, patričnú pozornosť je potrebné venovať podpore mladých rodín a zabezpečeniu kvalitnej občianskej infraštruktúry. Okrem toho je nevyhnutné, aby obec udržiavala alebo rozširovala existujúce kapacity materskej a základnej školy a zároveň vytvárala priaznivé podmienky pre výučbu a výchovu detí v týchto zariadeniach. V predošlom programovacom období sa obci podarilo zrealizovať projekt uvedený v PHSR 2007 – 2013 týkajúci sa modernizácie a rekonštrukcie základnej školy, čo len dokazuje, že vedenie obce si je vedomé aktuálnych demografických trendov a vyvíja všetky potrebné aktivity. V súvislosti so zabezpečením dostatku voľnočasových aktivít v exteriéri pre deti je zároveň potrebné udržiavať a postupne revitalizovať verejné priestranstvá a zeleň v obci.

Migračný pohyb obyvateľstva

Pri analýze celkového pohybu obyvateľstva je potrebné sústrediť sa nielen na prirodzený pohyb spôsobený narodením detí alebo zomretím občanov, dôležitá je aj analýza migračného pohybu obyvateľstva. Migračný pohyb obyvateľstva pozostáva z dvoch typov pohybu. Prvým je migrácia obyvateľov obce do iných obcí alebo miest, ktorá môže byť spôsobená širokou škálou rôznych faktorov. Druhým je migrácia obyvateľov iných obcí a miest do obce Ladce, ku ktorej dochádza taktiež z rôznych dôvodov prevažne sociálno-ekonomického charakteru.

Program hospodárskeho rozvoja a sociálneho rozvoja obce Ladce na roky 2015 až 2020

Ako je možné vidieť v grafe č. 4 v prílohe, vývoj počtu prisťahovaných na trvalý pobyt do obce mal v období od roku 2005 do roku 2014 kolísavú tendenciu. Najvyšší prílev prisťahovaných obyvateľov bol zaznamenaný v roku 2005, kedy sa do obce prisťahovalo celkovo 75 ľudí. Od nasledujúceho roku až do roku 2010 bol zaznamenaný klesajúci trend a do obce sa každý rok sťahovalo menej ľudí než v predchádzajúcom roku. Naopak od roku 2011 sa počet prisťahovaných postupne zvyšoval, s výnimkou roku 2012, kedy došlo k medziročnému poklesu.

Dôležitým faktorom pre zvyšovanie počtu ľudí, ktorí sa do obce prisťahujú, je zabezpečenie kvalitnej občianskej infraštruktúry a vytvorenie čo najvhodnejších podmienok pre život. Obec vyvíja dlhodobu snahu o zabezpečenie týchto podmienok, o čom svedčí vysoký počet osôb prisťahovaných do obce.

V tejto podkapitole bude okrem počtu obyvateľov, ktorí sa prisťahujú do obce, analyzovaný aj počet obyvateľov, ktorí sa odhlásili z trvalého pobytu. Ako vidno v tabuľke č. 4 a v grafe č. 4 v prílohe, z obce Ladce sa každoročne odsťahuje určitý počet obyvateľov. Doposiaľ najviac obyvateľov sa z obce odsťahovalo v roku 2009, pričom najmenej obyvateľov sa odhlásilo z trvalého pobytu v roku 2015, kedy sa z obce odsťahovalo len 18 obyvateľov. K tomuto pohybu dochádza z viacerých dôvodov, predovšetkým ide o sťahovanie za prácou alebo sťahovanie spôsobené cenami nehnuteľností.

Na základe analýzy počtu prisťahovaných obyvateľov a počtu odsťahovaných obyvateľov v období od roku 2005 do roku 2014 je možné vyčíslieť migračné saldo. Toto dosahovalo priemerne hodnotu 8,6. Do obce sa teda v tomto období prisťahovalo v priemere 8,6 obyvateľa ročne. Najvyššiu absolútnu hodnotu

dosiahlo migračné saldo v roku 2005, pričom najnižšia hodnota bola zaznamenaná v roku 2009 (graf č. 4 a tabuľka č. 4 v prílohe).

Celkový pohyb obyvateľstva

Po vykonaní analýzy prirodzeného pohybu obyvateľstva a migračného pohybu obyvateľstva je možné prejsť k analýze celkového pohybu obyvateľstva. Celkový pohyb obyvateľstva je kumulatívnou veličinou zahŕňajúcou prirodzený aj migračný pohyb obyvateľstva. Pre vedenie obce je potrebné poznať aj vývoj tohto ukazovateľa, nakoľko súhrnne vyjadruje pohyb obyvateľstva, ktorý je potrebné zohľadňovať pri stanovovaní priorít a cieľov rozvoja obce.

Vývoj prirodzeného prírastku a migračného salda je zhrnutý v tabuľke č. 5 a v grafe č. 6 v prílohe. Na ich základe možno vidieť, aké boli v sledovanom období rozdiely medzi danými štatistickými ukazovateľmi. V rokoch 2005 a 2006 migračné saldo vysoko prevyšovalo prirodzený prírastok, t. j. počet obyvateľov obce rástol vďaka migrácii. Naopak, od roku 2007 až do roku 2010 boli hodnoty prirodzeného prírastku vyššie než hodnoty migračného salda, takže rast počtu obyvateľov bol spôsobený hlavne narodením sa viacerých detí. V roku 2011 dosiahol prirodzený prírastok rovnakú hodnotu ako migračné saldo, pričom obe hodnoty boli negatívne. V tomto roku teda došlo k zníženiu počtu obyvateľov obce. V rokoch 2012 a 2013 zasa dosahovalo vyššie hodnoty migračné saldo, pričom v roku 2014 sa situácia obrátila a prirodzený prírastok dosiahol vyššiu hodnotu.

Celkový prírastok obyvateľstva dosahoval pozitívne hodnoty, s výnimkou rokov 2009, 2010, 2011 a 2012. Vývoj celkového prírastku znázorňuje tiež graf č. 7 v prílohe.

2.3 Analýza štruktúry obyvateľstva

Pre vedenie obce je okrem pohybu obyvateľstva nevyhnutné poznať aj jeho celkovú štruktúru. Len tak môžu byť prijaté vhodné opatrenia na zlepšenie kvality života obyvateľov. V tejto podkapitole sa zameriame na analýzu štruktúry obyvateľstva podľa pohlavia, veku, národnosti, vzdelania či ekonomickej aktivity.

Štruktúra obyvateľstva podľa pohlavia a veku

Čo sa týka štruktúry obyvateľstva Ladiec podľa pohlavia, počas celého sledovaného obdobia, t. j. obdobia od roku 2005 do roku 2014, bol zaznamenaný prebytok žien nad mužmi (graf č. 8, tabuľka č. 6 v prílohe). Uvedená skutočnosť je v súlade s celoslovenským trendom, nakoľko aj na úrovni Slovenskej republiky je možné pozorovať prebytok žien nad mužmi. Najvyšší počet mužov v obci v absolútnom vyjadrení bol evidovaný v roku 2008, kedy v Ladcoch žilo presne 1 292 mužov. V percentuálnom vyjadrení bol však podiel mužov na celkovom počte obyvateľov najvyšší v roku 2012, kedy dosiahol hodnotu 48,85 %. V prípade žien bol najvyšší počet v absolútnej hodnote zaznamenaný v roku 2014, keď v obci žilo 1 372 žien. V percentuálnom vyjadrení dosiahol podiel žien na celkovom počte obyvateľov najvyššiu hodnotu taktiež v roku 2014 a konkrétne išlo o hodnotu 51,81 %.

Okrem štruktúry obyvateľstva podľa pohlavia venujeme časť tejto podkapitoly aj analýze štruktúry obyvateľstva podľa veku. Ako je možné vidieť

v tabuľke č. 7 a v grafe č. 9 v prílohe, v obci Ladce počet obyvateľov v produktívnom veku dlhodobo prevyšuje počet obyvateľov v predproduktívnom a v poproduktívnom veku. Ide o optimálnu vekovú štruktúru obyvateľstva, nakoľko počet obyvateľov v predproduktívnom veku má v posledných rokoch rastúcu tendenciu, pričom v rámci skupiny obyvateľov v produktívnom veku prevažujú obyvatelia od 15 do 44 rokov, ktorých je celkovo 1 175, t. j. 62,87 % zo všetkých obyvateľov v produktívnom veku (tabuľka č. 8 v prílohe). Očakáva sa, že v najbližších rokoch bude rast obce udržateľný s dostatočným počtom obyvateľov v produktívnom veku.

Štruktúra obyvateľstva podľa národnosti

Analýza údajov o delení obyvateľov obce Ladce podľa národnosti vychádza z údajov zo Sčítania obyvateľov, domov a bytov 2011 (ďalej len SODB). Najviac obyvateľov obce je slovenskej národnosti, pričom ich podiel na celkovom počte obyvateľov predstavuje 90,73 % (tabuľka č. 8 v prílohe). Podiel obyvateľov rómskej a českej národnosti na celkovom počte obyvateľov bol zhodný a predstavoval 0,49 %. Rusínska, moravská a ruská národnosť boli zastúpené len jedným obyvateľom za každú z uvedených skupín, takže podiel týchto národností na celkovom počte obyvateľov predstavoval v každom prípade 0,04 %. Ostatné národnosti neboli podľa tejto štatistiky v obci zastúpené, avšak u 8,17 % obyvateľov národnosť zistená nebola. Aj napriek tejto skutočnosti je možné konštatovať, že v obci Ladce jednoznačne prevažuje obyvateľstvo slovenskej národnosti.

Štruktúra obyvateľstva podľa vyznávaného náboženstva

V prípade vierovyznania obyvateľov obce už nie je možné hovoriť o takej uniforme ako v prípade štruktúry obyvateľstva podľa národnosti. Avšak aj v tomto prípade je možné pozorovať dominantnú skupinu obyvateľov, konkrétne 1 913 obyvateľov, ktorí sa hlásia k rímskokatolíckemu vierovyznaniu a predstavujú celkovo 72,71 % obyvateľstva obce (tabuľka č. 10 v prílohe). Druhou najväčšou skupinou sú obyvatelia bez vierovyznania, ktorí tvoria 14,06 % z celkového počtu obyvateľov obce. Ostatné vierovyznania v obci nie sú zastúpené príliš veľkým počtom obyvateľov, apoštolská cirkev má 27 príslušníkov a 25 obyvateľov sa hlásilo k evanjelickej cirkvi augsburského vyznania.

Delenie obyvateľstva podľa dosiahnutého vzdelania

Rovnako ako v predošlých analýzach týkajúcich sa obyvateľstva, aj v analýze delenia obyvateľstva podľa dosiahnutého vzdelania budú použité výsledky SODB 2011. Najväčšie zastúpenie v obci majú obyvatelia, ktorí získali úplné stredné odborné vzdelanie s maturitou. Ich podiel na celkovom počte obyvateľov Ladiec predstavuje 23,22 % (tabuľka č. 11). Druhú najväčšiu skupinu predstavujú obyvatelia s učňovským vzdelaním bez maturity, pričom ich nasleduje pomerne veľká skupina obyvateľov s dosiahnutým základným vzdelaním a so stredným odborným vzdelaním bez maturity. 15,28 % obyvateľov doposiaľ nezískalo žiadne vzdelanie, ide o deti, ktoré ešte neukončili základnú školu. Obec sa snaží neustále skvalitňovať podmienky v základnej škole a zabezpečovať potrebné kapacity, aby mohli všetky deti získať potrebné vzdelanie.

Štruktúra obyvateľstva podľa ekonomickej aktivity

V roku 2011 bolo podľa výsledkov SODB 2011 ekonomicky aktívnych 49,79 % obyvateľov obce, t. j. presne 1 310 ľudí (tabuľka č. 12). Nie všetci ekonomicky aktívni obyvatelia však boli zamestnaní, nakoľko napr. 2,17 % obyvateľov študovalo na vysokej škole a 4,74 % obyvateľov študovalo na strednej škole. Okrem toho niektorí z ekonomicky aktívnych obyvateľov boli v danom roku nezamestnaní. Celkový počet pracujúcich predstavoval v roku 2011 presne 1 131 ľudí, čo v percentuálnom vyjadrení činí 42,99 % obyvateľov. Nezamestnaných bolo 4,83 % obyvateľov a 1,41 % z celkového počtu obyvateľov predstavovali pracujúci dôchodcovia.

Nezamestnanosť v obci

Ako bolo uvedené v predošlom odseku, v roku 2011 bolo v obci Ladce nezamestnaných 4,83 % obyvateľov. Nakoľko posledný údaj o počte ekonomicky aktívnych obyvateľov obcí je dostupný za rok 2011 ako súčasť štatistiky vytvorenej na základe SODB a ŠÚ SR vykazuje údaje o miere nezamestnanosti najnižšie na úrovni okresu, za jednotlivé obce je možné uviesť len počty nezamestnaných, nie celkovú mieru nezamestnanosti. V obci Ladce bolo k 20.07.2015 evidovaných spolu 85 uchádzačov o zamestnanie. Ak sa počet obyvateľov výraznejšie nezmenil od decembra 2014, teda od dátumu, ku ktorému je dostupná najnovšia štatistika o počte obyvateľov obce, podiel nezamestnaných obyvateľov na celkovom počte obyvateľov predstavuje približne 3,30 %. Ide o pomerne nízku hodnotu, nakoľko prítomnosť veľkej spoločnosti v katastri obce a blízkosť k väčším mestám vytvára predpoklad pre ľahšie hľadanie práce, rovnako ako aj vysoká úroveň vzdelanosti obyvateľov.

3. Domový a bytový fond



Ladce, výborné miesto pre život

Obec Ladce má veľmi dobrú geografickú polohu a zároveň disponuje potrebnou občianskou vybavenosťou, v dôsledku čoho sa jej dlhodobu darí prilákať mnohých obyvateľov. Vedenie obce neustále vyvíja snahy o zlepšovanie podmienok pre život v obci, čo vytvára predpoklad pre jej ďalší dynamický rozvoj.

V obci sa v roku 2011 nachádzalo celkovo 637 domov, pričom 523 z nich bolo obývaných. Počet neobývaných domov predstavoval 110 a v prípade 4 domov nebola počas SODB zistená ich obývanosť (graf č. 10 v prílohe). Medzi vlastníkami obývaných domov dominujú fyzické osoby, pričom 3 domy vlastní štát, 1 dom vlastní obec a 19 obývaných domov má kombinovaného vlastníka. Z obývaných domov prevažujú rodinné domy, ktoré tvoria až 92,73 % všetkých obývaných domov. Bytové domy tvoria 4,78 % všetkých obývaných domov.

Čo sa týka doby výstavby, najviac obývaných domov bolo postavených v období od roku 1946 do roku 1990. V tomto období bolo postavených celkovo 334 z domov, ktoré sú v súčasnosti obývané. V období do roku 1945 bolo postavených 113 domov, pričom od roku 2001 do roku 2011 bolo postavených 24 domov. V období 2001 – 2011 bolo postavených celkovo 1,6-krát viac domov než v období od roku 1991 do roku 2000, čo svedčí o pomerne rýchlom tempe výstavby v tomto období. Uvedené bolo potrebné najmä kvôli rastúcemu počtu obyvateľov obce.

Bytový fond obce je pomerne rozsiahly. V obci sa v roku 2011 nachádzalo celkovo 940 bytov, z ktorých bolo až 814 obývaných (graf č. 11 v prílohe). Neobývaných bolo celkovo 122 bytov a v prípade 3 bytov nebola zistená ich obývanosť. Vzhľadom na charakter obce prevažovali byty v rodinných domoch, no vysoký bol tiež počet bytov v bytových domoch, tento bol konkrétne o 103 menej než bytov v rodinných domoch.

4. Občianska vybavenosť

Základným predpokladom pre to, aby žili obyvatelia obce čo najkvalitnejší život, je zabezpečenie nevyhnutnej občianskej infraštruktúry. Obec Ladce sa v období od roku 2015 do roku 2020 bude snažiť zlepšovať zariadenia slúžiace obyvateľom a zvyšovať kvalitu im poskytovaných služieb, či už pôjde o oblasť primárneho alebo predprimárneho vzdelávania, služby pre obyvateľov zabezpečované obecným úradom a ďalšími subjektmi pôsobiacimi v obci.



Skvelá občianska vybavenosť



Školstvo

Obyvatelia Ladiec majú k dispozícii základnú školu, materskú školu a v obci pôsobí aj Odborné učilište internátne. Obec tak predstavuje miesto, kde je možné získať kvalitné vzdelanie na rôznych úrovniach, čo zvyšuje jej atraktivitu.

Materská škola

Zriaďovateľom Materskej školy v Ladcoch je Obecný úrad Ladce. Materskú školu navštevuje 70 detí, ktoré sú rozdelené do troch tried. V jednej z tried je 25 detí, v ďalšej 22 a v tretej triede je 23 detí. Materská škola zabezpečuje celodennú výchovnú starostlivosť prostredníctvom školského vzdelávacieho programu, ktorý poskytuje predprimárne vzdelávanie spravidla deťom vo veku od troch do šiestich rokov a deťom s odloženou povinnou školskou dochádzkou. Materská škola poskytuje deťom možnosť poldenného pobytu. Škola má celkovo 13 zamestnancov. Obec ako zriaďovateľ Materskej školy má v pláne skvalitniť podmienky pre výučbu a výchovu detí prostredníctvom rekonštrukcie systému vykurovania budovy, a do budúcnosti sú plánované ďalšie projekty.

Základná škola

ZŠ v Ladcoch je plnoorganizovaná škola disponujúca veľkým areálom s trávnatými plochami, množstvom kríkov, záhonov, stromov a skaliek s jazierkom. Umiestnenie školy je veľmi výhodné z ekologického aj bezpečnostného hľadiska, nakoľko sa škola nachádza mimo hlavnej komunikácie v pokojnom tichom prostredí. Základnú školu navštevuje 208 žiakov, ktorí sú rozdelení do 11 tried. Rozdelenie žiakov do tried je uvedené v tabuľke č. 13. Škola má 28 zamestnancov, z ktorých je 9 zamestnancov nepedagogických a 19 je pedagogických (v tomto čísle sú zahrnutí aj dvaja kňazi).

Obr. 7 – Základná škola v Ladcoch



Zdroj: www.zsladce.edupage.org

Program hospodárskeho rozvoja a sociálneho rozvoja obce Ladce na roky 2015 až 2020

Odborné učilište internátne

Tab. 13 – Rozdelenie žiakov ZŠ do tried

Trieda	Počet žiakov
1.A	13
1.B	14
2.A	15
2.B	14
3.	22
4.	24
5.	17
6.	16
7.	25
8.	21
9.	27

Zdroj: Interná evidencia obce, 2015

V obci Ladce sa okrem základnej a materskej školy nachádza odborné učilište s internátom. Odborné učilište internátne v Ladcoch je orgánom štátnej správy na úseku stredného školstva v danom regióne. Žiaci majú na výber osem učebných odborov, ktorými sú: murárske práce, maliarske a natieračské práce, stavebné zámočníctvo, stolárska výroba, záhradníctvo, šitie odevov v odevnej konfekcii, služby a domáce práce, príprava jedál. O odborný rast žiakov sa stará viac než 30 pedagogických zamestnancov. Štúdium vo všetkých učebných odboroch má trvanie 3 roky a ukončené je záverečnou učňovskou skúškou. Žiaci, ktorí na skúške uspejú, získavajú výučný list v príslušnom učebnom odbore. Menej úspešní žiaci môžu získať osvedčenie o zaškolení alebo osvedčenie o zaučení v príslušnom učebnom odbore.

Zdravotná a sociálna starostlivosť

V obci Ladce je obyvateľom poskytovaná zdravotná starostlivosť len v obmedzenej forme, nakoľko jej výhodná geografická poloha umožňuje obyvateľom dochádzať do okolitých miest, prípadne obcí. V obci od roku 2015 pôsobí lekáreň, umiestnená je na Cementárskej ulici.

Čo sa týka sociálnej starostlivosti, v obci nie je zriadený žiaden domov sociálnych služieb. Postupné starnutie veľkého množstva obyvateľov však bolo zohľadnené pri vypracovávaní tohto programového dokumentu a cieľom obce je vybudovať domov sociálnych služieb. Pre starších obyvateľov a ďalších, ktorí to potrebujú, je v obci k dispozícii terénna opatrovateľská služba. Služba je v súčasnosti poskytovaná 14 obyvateľom obce, pričom je zabezpečovaná celkovo štyrmi zamestnancami.

Obr. 8 a 9 – Obyvatelia obce



Zdroj: stránka obce na sociálnej sieti Facebook

Služby

Obec Ladce sa snaží svojim obyvateľom poskytovať všetky nevyhnutné služby a zvyšovať tak kvalitu ich života. Len obec, ktorá sa stará o svojich obyvateľov a vytvára pre nich vhodné podmienky pre život môže ďalej dynamicky rásť.

V obci sa nachádza pobočka Slovenskej pošty, ktorá obyvateľom poskytuje rozsiahle portfólio služieb od zasielania listových či balíkových zásielok a platieb účtov až po služby banky, ktorá má v budove pošty aj svoj bankomat.

Okrem bankomatu Slovenskej pošty majú obyvatelia Ladiec možnosť vybrať si peniaze, prípadne dobiť kredit na mobilnom telefóne prostredníctvom bankomatu Všeobecnej úverovej banky. Bankomat sa nachádza v dobrej dostupnosti pre čo najväčšie množstvo obyvateľov.

Obyvatelia Ladiec zároveň majú možnosť nakúpiť si potraviny či ovocie alebo zeleninu v niektorom z obchodov, ktoré sú v obci k dispozícii. Príkladom môže byť Potraviny AMV, ktoré sú otvorené každý deň v týždni.

Z ďalších služieb, ktoré sú v obci dostupné, možno spomenúť napr. obchod s odevmi, kvetinárstvo, farby - laky, domáce a záhradkárske potreby, autodopravu, servis automobilov, kaderníctvo a holičstvo, montáž a opravy počítačov, notebookov, tlačiarní a pod. V obci sa tiež nachádza viacero reštauračných zariadení a ubytovňa na Cementárskej ulici.

Ďalším významným poskytovateľom služieb pre obyvateľov je Obecný úrad Ladce. Na úrade obyvatelia môžu získať dôležité informácie, zaplatiť rôzne dane a poplatky a využiť môžu aj služby matriky.

Čo sa týka umiestnenia sídel jednotlivých úradov špecializovanej štátnej správy, na území obce Ladce sa nachádza len sídlo matričného úradu. Ostatné pracoviská sú situované v krajskom meste Trenčín a v okresných mestách Ilava a Dubnica nad Váhom. Zoznam dôležitých úradov a ich sídel je možné nájsť v tabuľke č. 14 pod textom.

Tab. 14 – Sídlá dôležitých úradov

Trieda	Počet žiakov
Sídlo matričného úradu	Ladce
Sídlo pracoviska daňového úradu	Trenčín
Sídlo pracoviska Obvodného oddelenia policajného zboru	Ilava
Sídlo Okresného súdu	Trenčín
Sídlo Okresného riaditeľstva Hasičského a záchranného zboru	Trenčín
Sídlo pracoviska obvodného úradu	Trenčín
Sídlo Územnej vojenskej správy	Trenčín
Sídlo územného Úradu práce, sociálnych vecí a rodiny	Dubnica nad Váhom
Sídlo Obvodného úradu životného prostredia	Trenčín

Zdroj: ŠÚ SR, interná evidencia obce, 2015

Ochrana obyvateľov a majetku

Obec môže byť dobrým miestom pre život len v prípade, že sa obyvatelia cítia bezpečne. Z tohto dôvodu je cieľom obce poskytnúť v spolupráci s inými orgánmi bezpečnosť nielen ľuďom žijúcim v Ladcoch ale aj ich majetku. V prípade, že v obci vypukne požiar, je možné situáciu promptne riešiť vďaka prítomnosti požiarnej zbrojnice. V obci pôsobí dobrovoľný hasičský zbor, ktorý má celkovo 42 členov a disponuje tiež hasičským vozidlom.

Čo sa týka polície, v obci nie je k dispozícii oddelenie policajného zboru. Za ochranu obyvateľov a ich majetku je zodpovedné Obvodné oddelenie policajného zboru v Ilave.

Obr. 10 – DHZ Ladce a polícia riešia zatopený podchod



Zdroj: www.ladce.sk

Kultúrno-historické pamiatky

V obci Ladce je niekoľko kultúrno-historických pamiatok, ktoré skrášľujú územie obce a robia ju zaujímavou pre návštevníkov.

Barokový kaštieľ

Barokový kaštieľ v obci Ladce pochádza z roku 1747. V tomto roku ho dalo postaviť panstvo Motešických, pričom v priebehu histórie sa zmenil jeho vlastník. Ku kaštieľu patrí chránený park s rozlohou 4 ha, v ktorom sa nachádza veľká lipová alej. Z architektonického hľadiska kaštieľ predstavuje veľmi zaujímavú budovu, avšak jeho súčasný majiteľ sa oň nestará, a tak je táto pamiatka v zlom stave. Veľká časť zariadenia bola rozkradnutá, objekt ako taký chátra a zanedbaný je tiež park. Z hľadiska zachovania tejto pamiatky je potrebné zrekonštruovať ju. Obec však nie je vlastníkom kaštieľa, a tak situáciu nemôže riešiť.

Obr. 11 a 12 – Kaštieľ so záhradou



Zdroj: www.ladce.sk

Program hospodárskeho rozvoja a sociálneho rozvoja obce Ladce na roky 2015 až 2020

Kostol sv. Valentína

Rímskokatolícky kostol v Ladcoch pochádza z 18. storočia, kedy bol pristavený k barokovému kaštieľu na žiadosť grófký Judity Motešickej. Kostol bol počas päťdesiatych a šesťdesiatych rokov 20. storočia zatvorený, no od roku 1969 opäť začal fungovať. Ide o dôležitú kultúrnu pamiatku, ktorej stav však nie je úplne vyhovujúci.

Pamätník obetiam druhej svetovej vojny

Mnoho obyvateľov obce bolo priamo alebo nepriamo zapojených do druhej svetovej vojny. Bohužiaľ, viacerí muži vojnu neprežili a ostali po nich vdovy a deti. Na pamiatku ich odvahy je v Ladcoch umiestnený pamätník obetiam druhej svetovej vojny. Okolie pamätníka sa stará obec, no samotný pamätník nie je vo vyhovujúcom stave a vyžaduje si opravu. Táto by mala byť zrealizovaná počas doby platnosti PHRSR Ladce, nakoľko ide o jedno z opatrení, ktoré boli v dokumente stanovené.

Obr. 13 – Kostol sv. Valentína



Zdroj: www.ladce.sk

Kultúrny život

V Ladcoch sa každoročne koná viacero kultúrno-spoločenských podujatí a v obci je mnoho subjektov venujúcich sa kultúre.

Hody

Každý rok v lete sa konajú hody. Ide o dvojdňové oslavy, ktoré prilákajú nielen obyvateľov obce samotných, ale aj mnohých návštevníkov. V roku 2015 sa hody konali od 18. júla do 19. júla a pre obyvateľov a návštevníkov bol nachystaný bohatý program, o ktorý sa okrem iného postarala domáca hudobná skupina Fonetik, DH Ladčanka, DHZ Ladce atď. Návštevníci si mohli pozrieť remeselné stánky, pripravené bolo bohaté

pohostenie, mnoho atrakcií pre deti a ďalšie zaujímavé aktivity.

Deň detí a rodiny

V júni 2015 Rímskokatolícky farský úrad v spolupráci s Obecným úradom Ladce, kultúrnou komisiou, materským centrom MIMČO a ZŠ Ladce zorganizovali deň detí a rodiny. Pre deti boli pripravené mnohé atrakcie, súťaže, tvorivé dielne, občerstvenie aj odmeny.

Otvára sa máju brána

Každoročne v máji sa koná podujatie na jeho uvítanie. Posledný ročník podujatia ponúkol návštevníkom bohatý kultúrny program, súťaž vo

Program hospodárskeho rozvoja a sociálneho rozvoja obce Ladce na roky 2015 až 2020

varení guláša, atrakcie pre deti, ...

Oslobodenie obce

Každý rok v apríli sa konajú oslavy ukončenia druhej svetovej vojny a oslobodenia Ladiec. Posledný rok podujatia obec spoluorganizovala spolu s KVH Červená hviezda Nové Mesto nad Váhom a jeho súčasťou bola bojová ukážka dobytia guľometného hniezda.

Detský karneval

Vo februári obec spoluorganizuje detský karneval, ktorý sa zvykne konať v dome kultúry. Deti zvyčajne čakajú odmeny pre najkrajšie masky, rôzne vystúpenia, diskotéka, tombola a iné.

Rodičovský ples

Obec spoločne s rodičovským združením pri ZŠ Ladce organizuje každý rok rodičovský ples, pozostávajúci z bohatého kultúrneho programu a výborného občerstvenia.

Vianočné stretnutie pri jasičkách

Na Vianoce je organizované stretnutie pri jasičkách, počas ktorého vystupujú rôzni umelci pred domom kultúry.

Svätý Mikuláš

Obecný úrad Ladce v spolupráci s kultúrnou komisiou a Farským úradom organizuje podujatie, počas ktorého deti privítajú svätého Mikuláša a dostanú darčeky.

Posedenie s dôchodcami

V októbri, mesiaci úcty k starším, sa každoročne koná posedenie s dôchodcami z obce, zdravotne postihnutými občanmi. Stretnutie sprevádza vždy zaujímavý kultúrny program a koná sa v Kultúrnom dome, ktorého rekonštrukcia je jednou z priorít PHRSR Ladiec.

Ďalšie podujatia

Z ďalších podujatí je možné spomenúť oslavy

dňa matiek, SNP či dňa učiteľov. V obci sa tiež uskutočňuje mnoho koncertov a divadelných predstavení. Ide o podujatia s vysokou návštevnosťou a bohatým programom.

Obecná knižnica

Obecná knižnica sa nachádza v prístavbe ku kultúrnemu domu a má dlhú históriu, nakoľko jej počiatky siahajú až do roku 1926. Knižnica obsahuje náučné, beletrické, detské aj odborné fondy. Cieľom je v budúcnosti zdigitalizovať fond obecnej knižnice i samotné pracovisko, v súčasnosti sa totiž všetko robí manuálne cez kartotekový systém.

Ladčanka

Ladčianska dychovka bola založená v roku 1921. Zbor sa teší veľkej obľube obyvateľov a nemôže chýbať na mnohých podujatiach.

Obr. 14 – DH Ladčanka



Zdroj: www.ladce.sk

Hudobná skupina ORIN

Hudobná skupina ORIN z Ladiec vystupuje na mnohých podujatiach, či už ide o tanečné zábavy, svadby či rodinné oslavy, pričom vystupuje v Ladcoch aj v celom regióne.

Hudobná skupina Fonetik

Ide o obľúbenú hudobnú skupinu, ktorá pravidelne vystupuje na mnohých podujatiach konajúcich sa v obci a okolí.

Program hospodárskeho rozvoja a sociálneho rozvoja obce Ladce na roky 2015 až 2020

Obr. 15 – Hudobná skupina Fonetik



Zdroj: www.fonetik.sk

TJ Tatran Ladce

Ďalším subjektom, ktorý organizuje mnohé akcie, je TJ Tatran Ladce, predovšetkým futbalové zápasy. Jeho história siaha až do prvej polovice 20. storočia, no TJ prechádzal postupnou premenou a v súčasnosti je obľúbeným subjektom.

Materské centrum Mimčo

MC Mimčo je dobrovoľné združenie občanov, ktorí sa sami podieľajú na jeho fungovaní a podporujú ho. Ide predovšetkým o matky s deťmi, otcov a starých rodičov. MC poskytuje priestor pre deti na hranie, oddychový kútik pre mamy a rodinných opatrovateľov, kde si môžu dať kávu alebo čaj. Toto občianske združenie ďalej ponúka prednášky a besedy s odborníkmi z rôznych oblastí, poradenstvo psychologické, sociálne, právne i ekonomické. Pod záštitou MIMČA funguje mnoho krúžkov (tanečný pre deti, jumping pre dospelých, jumping kids a cvičenie pre seniorov), pričom centrum organizuje aj mnoho podujatí. Podporu dostáva centrum predovšetkým od podnikateľov z Ladiec a iných obcí, od obce Ladce a jej kultúrnej komisie a tiež od mnohých obyvateľov Ladiec.

5. Technická infraštruktúra

Elektrická energia

Všetci obyvatelia obce sú napojení na elektrickú sieť. V Ladcoch sa okrem toho nachádza vodná elektrárňa. Postavená bola na Váhu v roku 1936 a ide o najstaršiu prevádzkovanú vodnú elektrárňu na tejto rieke. V čase, keď bola elektrárňa vybudovaná, boli nároky na dodávku elektriny nízke, v dôsledku čoho mala elektrárňa nízky prietok. Z dôvodu nízkej hĺtnosti prebehla v rokoch 1999 – 2001 rekonštrukcia elektrárne, čím došlo k zvýšeniu jej prietoku na $2 \times 90 \text{ m}^3 \cdot \text{s}^{-1}$ a zároveň sa zvýšil inštalovaný výkon z 13,8 na 18,9 MW.



**Rozvinutá
technická
infraštruktúra**



Program hospodárskeho rozvoja a sociálneho rozvoja obce Ladce na roky 2015 až 2020

Plynofikácia

Obec Ladce je kompletne plynofikovaná, t. j. všetci obyvatelia majú možnosť využívať zemný plyn na vykurovanie alebo varenie.

Vodovodná sieť

Aj napriek snahám obce o dokončenie vodovodnej siete doposiaľ nie sú všetky domácnosti napojené na vodovod. Mnohí obyvatelia tak aj naďalej využívajú ako zdroj vody svoje vlastné studne. Na vodovod v súčasnosti nie sú napojené nasledovné ulice alebo ich časti: časť Hviezdoslavovej ulice, P. Koyša, časť Vážskej ulice, Ľudovíta Štúra, Jána Kollára, Kalinčiakova, Tajovského, Podjavorinskej, Bottova.

Kanalizácia

Nie všetci obyvatelia obce sú napojení na kanalizačnú sieť. V súčasnosti nie je kanalizácia k dispozícii pre obyvateľov Hviezdoslavovej ulice, P. Koyša, Vážskej ulice, Ľudovíta Štúra, Jána Kollára, Kalinčiakovej, Janka Kráľa, Tajovského, Podjavorinskej a Bottovej. V obci sa v súčasnosti realizuje projekt, ktorého cieľom je napojiť na kanalizáciu čo najväčší počet domácností.

Telekomunikácie a internet

V obci je pre obyvateľov k dispozícii telefónny automat a okrem toho je v budove miestnej pošty telefónna ústredňa. Na celom území obce je dobré pokrytie hlavných mobilných operátorov Orange, Telecom aj O₂.

Obyvatelia, ktorí si chcú zriadiť pripojenie na internet, si môžu vybrať niektorého z poskytovateľov internetového pripojenia, či už Swan, Telecom, Slovanet alebo iného. Internetová kaviareň sa v obci nenachádza.

Odpadové hospodárstvo

Odvoz komunálneho odpadu je v obci Ladce zabezpečovaný v prípade rodinných domov dvakrát do mesiaca a v prípade bytových domov štyrikrát do mesiaca.

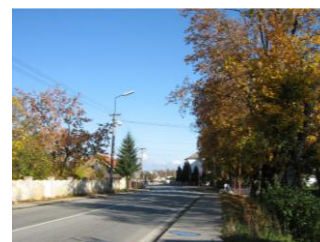
Domácnosti majú tiež možnosť separovať odpad. Plasty sa odvážajú dvanásťkrát do roka, elektroodpad, sklo a kovový šrot dvakrát do roka a papier sa vymieňa za toaletný papier.

V obci sa tiež nachádzajú čierne skládky, a to konkrétne pri Váhu, v časti Horné Ladce a v časti Tunežice. Obec sa snaží voči tomuto konaniu pôsobiť rôznymi prostriedkami.

6. Ekonomická štruktúra

Obec vďaka svojej výhodnej geografickej polohe a vďaka vysokej miere vzdelanosti obyvateľstva predstavuje veľmi dobré miesto na podnikanie. V obci pôsobí viacero podnikateľov, pričom z hľadiska právnej formy ide o rôzne obchodné spoločnosti aj o fyzické osoby – podnikateľov. Tento faktor je jedným z ďalších faktorov pozitívne vplývajúcich na zamestnanosť obyvateľov obce. Tabuľka č. 15 a tabuľka č. 16 obsahujú zoznam najdôležitejších aktívnych podnikateľských subjektov v obci.

Miesto vhodné na podnikanie



Tab. 15 – Zoznam právnických osôb

Názov právnickej osoby	Zameranie
Považská cementáreň, a.s.	Výroba cementu
TBG Doprastav, a.s.	Betonáreň
PK Doprastav, a.s.	Ťažba kameňa
IT Profi Servis, s. r. o.	IT technika a programovanie
Centrum ND s. r. o.	Autoservis a predaj ND
Poľnohospodárske družstvo	Poľnohospodárstvo
RETUX, s.r.o.	Kovovýroba
KOMPLET STAV s.r.o.	Stavebníctvo
BLACHOTRAPEZ, s.r.o.	Výroba strešných krytín
AMV, spol. s r.o.	Potraviny

Zdroj: interná evidencia obce, 2015

Tab. 15 – Zoznam fyzických osôb - podnikateľov

Názov právnickej osoby	Zameranie
Róbert Jendrol - SLOVPALET	Drevovýroba
Štefan Kútny - AUTOTRANS	Opravy automobilov
Anton Bialoň - kamenosochárstvo	Kamenárske práce, náhrobky
František Strážnický	Oprava vozidiel
Štefan Barninec NOVA PARKET	Výroba nábytku
Ján Češko	Montáž a opravy počítačov, notebookov a tlačiarňí
Monika Popelková AICOMP	Internet
RNDr. Branislav Lipták	Reklama

Zdroj: Interná evidencia obce, 2015

7. Rozpočet a finančné hospodárenie obce

Rozpočet obce je každý rok zostavený v súlade s ustanovením §10 odsek 7) zákona č. 583/2004 Z. z. o rozpočtových pravidlách územnej samosprávy a o zmene a doplnení niektorých zákonov v znení neskorších predpisov. Vedenie obce sa vždy snaží o zostavenie reálneho rozpočtu, obsahujúceho všetky nevyhnutné výdavky a reálne dosiahnuteľné príjmy.



Reálne zostavený
rozpočet

Program hospodárskeho rozvoja a sociálneho rozvoja obce Ladce na roky 2015 až 2020

Rozpočet obce na rok 2015 bol zostavený ako vyrovnaný, pričom bežný rozpočet bol vyrovnaný a kapitálový rozpočet bol schodkový. Na daný rozpočtový rok boli zároveň schválené aj príjmové finančné operácie, pričom výška príjmov prevyšovala výšku výdavkov (tabuľka č. 17). Na porovnanie uvádzame aj rozpočet za predošlé rozpočtové obdobie (tabuľka č. 16).

Čo sa týka daňových príjmov obce, ich podiel nezaznamenal výrazné zmeny. Väčšie zmeny bolo možné za posledné štyri roky pozorovať v podieloch na daniach v jednotlivých štruktúrach daňových príjmov, ako napr. podiel na dani z pozemkov. Najvyššiu položku daňových príjmov tvoril v roku 2014 podiel dane z príjmov fyzických osôb (tabuľka č. 18).

Tab. 16 - Rozpočet obce k 31. 12. 2014

	schválený rozpočet na rok 2014 (€)	rozpočet 2014 po zmenách (€)		schválený rozpočet na rok 2014 (€)	rozpočet 2014 po zmenách (€)
príjmy celkom	1 184 835	1 486 102	výdavky celkom	1 184 836	1 486 102
bežné príjmy	1 107 798	1 197 554	bežné výdavky	1 107 798	1 197 554
kapitálové príjmy	22 940	222 940	kapitálové výdavky	10 970	215 970
príjmové finančné operácie	54 098	65 608	výdavkové finančné operácie	66 068	72 578

Tab. 17 - Rozpočet obce na rok 2015

	schválený rozpočet na rok 2015 (€)	rozpočet 2015 po zmenách (€)		schválený rozpočet na rok 2015 (€)	rozpočet 2015 po zmenách (€)
príjmy celkom	1 184 836	1 515 745	výdavky celkom	1 184 836	1 515 745
bežné príjmy	1 107 798	1 234 787	bežné výdavky	1 107 798	1 234 787
kapitálové príjmy	0	203 920	kapitálové výdavky	10 970	214 890
príjmové finančné operácie	77 038	77 038	výdavkové finančné operácie	66 068	66 068

Program hospodárskeho rozvoja a sociálneho rozvoja obce Ladce na roky 2015 až 2020

Tab. 18 - Štruktúra daňových príjmov obce v rokoch 2011 – 2014 (v EUR)

	2011	2012	2013	2014
prevod podielu dane z príjmov fyzických osôb	501 185	503 046	536 844	549 376
podiel na dani z nehnut. - z pozemkov	24 395	23 882	22 084	29 052
podiel na dani z nehnut. - zo stavieb	67 056	71 273	72 346	73 132
podiel na dani z nehnut. - z bytov a NP	1 638	2 412	2 481	1 840
daň za psa	633	644	1 682	1 643
daň za užívanie verejného priestranstva	-	-	-	2 256
podiel na poplatku za komunálny odpad	47 623	55 357	64 398	62 014
daňové príjmy spolu	642 530	656 614	699 835	719 313

Zdroj (tabuľka č. 16 – tabuľka č. 18): Interná evidencia obce, 2015

8. Ex-post hodnotenie realizácie predchádzajúceho PHRSR

Dosiahnutie hlavných cieľov PHRSR

PHRSR je dôležitý strategický dokument, v ktorom sú zhrnuté hlavné ciele a priority rozvoja obce. Účelom dokumentu však nie je ich len zhrnúť, ale aj dosiahnuť, aby boli v čo najvyššej možnej miere naplnené. Obec Ladce sa snažila o dosiahnutie všetkých cieľov stanovených v predchádzajúcom programovom období 2007 – 2013.

Tab. 19 – Prehľad projektov realizovaných v predchádzajúcom programovom období

Por.č.	Rok	Názov projektu	Poskytovateľ	Výška financií (EUR)
1	2007	Plán hospodárskeho a sociálneho rozvoja	Obec Ladce	1 727
2	2008	Výstavba nájomných bytov (16 bytových jednotiek)	ŠFRB, MVRR SR	657 040
3	2009	Zmena dokončenej stavby ZŠ Ladce	Zdroje EÚ – Regionálny operačný program opatrenie 1.1	618 069

Program hospodárskeho rozvoja a sociálneho rozvoja obce Ladce na roky 2015 až 2020

4	2011	Revitalizácia v obci Ladce	Zdroje EÚ – Regionálny operačný program opatrenie 4.1	357 248
5	2013	Výmena okien na MŠ Ladce	MF SR – štátny rozpočet	13 588

Zdroj: Interná evidencia obce, 2015

II. ANALÝZA VONKAJŠIEHO PROSTREDIA

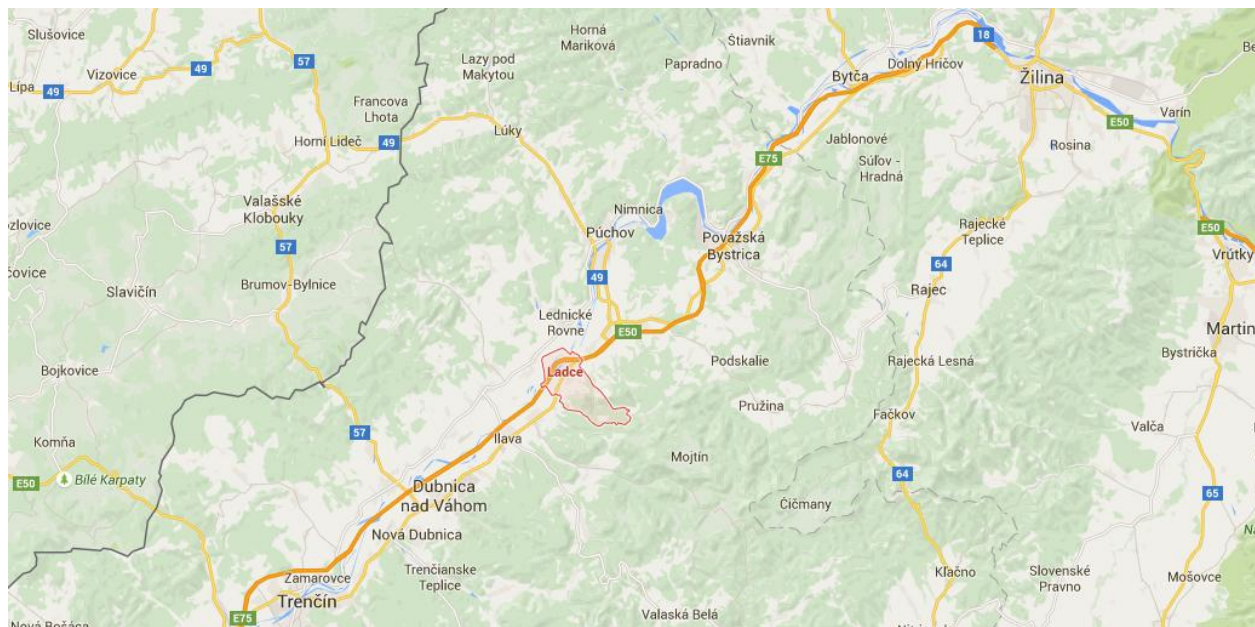
Výhodná
geografická
poloha

9. Poloha obce

Obec Ladce z hľadiska administratívneho členenia patrí do Trenčianskeho samosprávneho kraja, okresu Ilava. Obec sa nachádza na severozápade Slovenska, v pomernej blízkosti hraníc s Českou republikou. Matematicko-geografická poloha obce je daná nasledovnými súradnicami: 49°02' s. g. š. a 18°17' v. g. š. Ako je možné vidieť na obr. 16, obec sa nachádza v blízkosti mnohých väčších miest, akými je Púchov, Považská Bystrica, Trenčín, Dubnica nad Váhom či Žilina.

Obec leží v severozápadnej časti Ilavského podolia na nízkej terase Váhu v nadmorskej výške 248 m.n.m. Z južnej strany obec zasahuje do katastra obce Strážovský vrchovina s veľkým množstvom nerastných surovín, vďaka čomu sú v obci dobré podmienky pre výrobu cementu.

Obr. 16 – Obec Ladce na mape



Zdroj: www.maps.google.com

10. Dostupnosť územia vzhľadom na rôzne druhy dopravy

Čo sa týka dopravnej dostupnosti územia obce, túto možno zhodnotiť ako veľmi dobrú. Cez kataster obce prechádza diaľnica D1, vďaka čomu je možné z obce priamo vyjsť na diaľnicu v smere na Žilinu. Pripojenie zo smeru Bratislava však nie je priame a je nutné prechádzať cez mesto Ilava. Existencia priameho pripojenia z tohto smeru by zvýšila návštevnosť obce Ladce, preto je víziou do budúcnosti riešiť aj túto skutočnosť. Cez obec tiež prechádza cesta I. triedy číslo 61, ktorá spája Ladce s okolitými obcami a mestami a do vybudovania diaľnice D1 bola hlavným ťahom. Cez obec tiež prechádza železničná trať a vybudovaná je v nej železničná stanica.

**Veľmi dobrá
dopravná
dostupnosť**

Cestná doprava

Ako bolo uvedené vyššie, cez obec prechádza diaľnica D1, ktorá spája obec so západnou aj východnou časťou Slovenska. Cez obec tiež prechádza cesta I. triedy č. 61 a zároveň cesta III. Triedy č. 1944. Obec je tak spojená so všetkými okolitými mestami a obcami, čo predstavuje výhodu pre jej obyvateľov a návštevníkov. V tabuľke č. 20 uvádzame najkratšiu automobilovú vzdialenosť z Ladiec do okolitých miest a obcí.

Okrem automobilovej dopravy je potrebné spomenúť autobusovú dopravu. Obcou denne prechádza mnoho spojov, ktoré spájajú obec s okolitými mestami a obcami. V obci sú 3 autobusové zastávky, pričom autobusovú dopravu zabezpečuje SAD Trenčín. Táto prevádzkuje linku Púchov – Beluša – Ladce, cez obec prechádza aj linka Považská Bystrica- Ilava – Trenčín, Púchov- Ilava - Trenčín a ďalšie linky, ktoré prechádzajú cez obec.

Tab. 20 – Automobilová vzdialenosť do okolitých miest/obcí

Mesto/obec	Vzdialenosť v km	Časová dostupnosť v min.
Beluša	5,1	7
Ilava	6,3	8
Dubnica nad Váhom	13,3	19
Považská Bystrica	17,7	17
Trenčín	31,3	30
Žilina	49,2	34
Bratislava	154	99

Zdroj: www.maps.google.com

Železničná doprava

Obcou Ladce okrem mnohých dôležitých ciest prechádza železničná trať. Ide o dvojkoľajovú elektrifikovanú trať ŽSR č. 120 Bratislava – Žilina. Po trati jazdia osobné vlaky aj rýchliky, vďaka čomu sa obyvatelia môžu dostať do okolitých obcí a miest pomerne rýchlo. Počas bežného dňa obcou

prechádza vlak minimálne každú hodinu.

11. Prírodné podmienky

Obec Ladce leží v oblasti s krásnou prírodou, ktorá je vhodná na oddych i šport. Cieľom obce je zveľaďovať toto prírodné bohatstvo a zachovať ho pre budúce generácie.

Ladce ležia v Považskom podolí, geomorfologickom celku vo Vonkajších Západných Karpatoch, ktorý je súčasťou Slovensko-moravských Karpát. Považské Podolie zaberá stredný tok Váhu, približne od Žiliny po Nové Mesto nad Váhom. Susedí s Javorníkmi na severe, s Bielymi Karpátmi na západe, s Myjavskou pahorkatinou a Malými Karpátmi na juhozápade, s Podunajskou pahorkatinou a Považským Inovcom na juhu, so Strážovskými vrchmi na východe a napokon so Súľovskými vrchmi na severovýchode. Z geomorfologického hľadiska sa Podolie člení na päť celkov na nižšej úrovni, a to na nasledovné: Bytčianska kotlina, Ilavská kotlina, Trenčianska kotlina, Podmanínska pahorkatina, Bielokarpatské podhorie.

Čo sa týka geologickej stavby, Ilavská kotlina leží na íloch, siltoch, pieskoch, štrkoch z vrchného miocénu až pliocénu. Obec Ladce leží na považskej časti

Iné druhy dopravy

Cieľom obce Ladce je vybudovať v obci cyklotrasu, ktorá by sprístupnila miesto na hore Butkov, rovnako ako aj neďaleký salaš a zároveň by spojila Ladce s okolitými obcami Košeca a Beluša. Tým by sa možnosti dopravy do okolitých obcí rozšírili, pričom cyklotrasa by samozrejme slúžila aj

na športové využitie obyvateľov.



**Zachovanie
prírodného
bohatstva**

chotára, ktorá je plochá, no časť chotára je zároveň položená na pahorkatine pod Manínskymi vrchmi.

Pôdny kryt podolia tvoria prevažne fluvizeme, ktoré vo všetkých troch kotlinách sledujú koryto Váhu. Z pôdných druhov prevažujú v Ilavskej a Trenčianskej kotline piesčité a hlinito-piesčité pôdy.

Nad obcou Ladce sa nachádza vápencové bradlo Butkov. Butkov je zdrojom kvalitných vápencov na výrobu cementov, pričom vek vápencov na hore je odhadovaný na 130 až 200 rokov. Vďaka dostatku vápenca sa neďaleko Butkova vybudoval kameňolom, ktorý ho spracováva.

Obec Ladce je zalesnená v pohorí a na južnom okraji územia. V katastri prevládajú zmiešané lesy, pričom typickým zvieratom je muflón. Čo sa týka podnebia, obec sa nachádza v miernom klimatickom pásme so striedaním štyroch ročných období.

Využitie zeme

Celková výmera územia obce Ladce predstavuje 15 687 629 m², z čoho celkovo 6 674 791 m² tvorila v roku 2014 poľnohospodárska pôda. Tabuľka č. 21 znázorňuje rozdelenie poľnohospodárskej pôdy podľa jej využitia. Čo sa týka nepoľnohospodárskej pôdy, jej výmera predstavuje 9 012 838 m², pričom 5 515 315 m² predstavujú lesné pozemky, 672 784 vodné plochy, 1 535 223 m² zastavané plochy a nádvorí a 1 289 516 m² zaberajú ostatné plochy. Obec tak disponuje značným potenciálom vzhľadom na veľkú rozlohu lesov a pôdy vhodnej na poľnohospodárske využitie. Vodné plochy zasa majú potenciál na

rekreačné využitie.

Tab. 21 – Využitie poľnohospodárskej pôdy

Spôsob využitia	Rozloha v m ²
Orná pôda	3 265 498
Chmeľnica	0
Vinica	0
Záhrada	352 202
Ovocný sad	14 288
Trvalý trávnatý porast	3 042 803

Zdroj: ŠÚ SR, 2015

12. Životné prostredie

Problematike ochrany životného prostredia je v obci venovaná zvýšená pozornosť, nakoľko sa v katastri nachádza veľký závod, predstavujúci riziko pre životné prostredie. Obec zároveň prijíma opatrenia na riešenie ďalších problémov týkajúcich sa životného prostredia.



Ochrana životného prostredia je prvoradá

Kvalita ovzdušia, podzemných a povrchových vôd

Na kvalitu životného prostredia v obci má pomerne veľký vplyv existencia cementárne v jej katastri, ktorá predstavuje potenciálny zdroj znečistenia. Cementáreň sa venuje výrobe cementu a spaľovaniu alternatívnych palív, pričom jej činnosť je spojená so zvyšovaním miery prašnosti v obci a uvoľňovaním určitých množstiev znečisťujúcich

látok do ovzdušia. Snahou vlastníka a prevádzkovateľa cementárne a tiež obecného úradu

je eliminovať tieto negatívne vplyvy prostredníctvom rôznych opatrení.

Ďalším environmentálnym problémom je produkcia vysokého množstva komunálneho odpadu obyvateľmi obce. Obec sa síce zapojila do separácie odpadu, no kvôli slabej osвете, nedisciplinovanosti

Program hospodárskeho rozvoja a sociálneho rozvoja obce Ladce na roky 2015 až 2020

občanov a nedostatku prostriedkov sa podiel triedeného odpadu pohybuje na veľmi nízkej úrovni, ktorá v súčasnosti predstavuje približne 8 %. Úlohou

obce je zvýšiť povedomie občanov o dôležitosti separácie odpadu a zníženia podielu komunálneho odpadu. Prostriedkom na dosiahnutie tohto cieľa by mala byť zvýšená informovanosť pomocou propagačných materiálov, nákup nových nádob na separovaný zber, nákup nových mechanizmov a v neposlednej rade vybudovanie haly na uskladnenie, resp. triedenie odpadov.

Čo sa týka kvality vodných tokov, túto ohrozuje niekoľko faktorov, predovšetkým absencia kanalizačnej siete. Obec vyvíja snahy o komplexné

riešenie tejto situácie, spočívajúce vo vybudovaní čo najrozsiahlejšej kanalizačnej siete v obci.

13. Cestovný ruch

Vďaka svojej dobrej geografickej polohe, prírode, kultúrnym pamiatkam a pravidelnému organizovaniu mnohých kultúrno-spoločenských podujatí má obec Ladce veľký potenciál na to, aby sa stala vyhľadávanou turistami.

Cestovný ruch v obci je v súčasnosti zameraný predovšetkým na návštevy hory Butkov, na ktorej sa nachádza kríž posvätený pátrom Eliasom Vellom a tiež pamätník Jána Pavla II. Posvätený kardinálom Stanislavom Dziwiszom. Toto miesto je navštevované veriacimi z celého Slovenska, nakoľko má pre nich veľký význam. Horu navštevujú jednotlivci, rodiny a dokonca aj farnosti. Názory ľudí, ktorí navštívili požehnané miesta na hore, sú takmer

Chránené územia

V obci Ladce sa nenachádza žiadne veľkoplošne chránené územie. V okolí je však viacero chránených oblastí a areálov, v dôsledku čoho je potrebné, aby aj obec Ladce vyvíjala maximálnu snahu o zachovanie prírodných zdrojov v jej katastri. Vďaka tomu bude možné dosiahnuť, aby bolo celé územie okresu Ilava a Trenčianskeho kraja zachované spoločne s jeho prírodným bohatstvom pre budúce generácie.

V obci sa Ladce tiež rastie chránená drevina, konkrétne buk. Z tohto dôvodu je nevyhnutné zabezpečiť potrebnú starostlivosť o prírodu, aby

nebola drevina ohrozená.

**Obec zaujímavá
pre turistov**

totožné. Tvrdia, že na hore Butkov vzniká nové pútnické miesto, ktoré sa oplatí navštíviť.

Okrem hory Butkov nie je v obci žiadne miesto, ktoré by bolo cieľom návštev turistov v takomto počte. Cieľom obce je z tohto dôvodu podporiť cestovný ruch a vybudovať cyklistické chodníky, ktoré by zatriktívili a lepšie sprístupnili miesto na hore Butkov, neďaleký salaš a ktoré by zároveň spojili okolité obce Košeca a Beluša. Okrem toho je zámerom obce vybudovať náučný chodník na

Program hospodárskeho rozvoja a sociálneho rozvoja obce Ladce na roky 2015 až 2020

horu Butkov a tým ešte zvýšiť jej atraktivitu pre turistov.

Obr. Obr. 17 – Hora Butkov



Zdroj: www.krizbutkov.sk

III. ZHODNOTENIE SÚČASNÉHO STAVU ÚZEMIA

SWOT analýza (Strong points, Weak points, Opportunities, Threats) sumarizuje a zoraďuje vnútorné silné a slabé stránky obce, vonkajšie príležitosti a ohrozenia podľa ich dôležitosti. Práve dôkladná SWOT analýza predstavuje východisko pre formulovanie stratégie, ktorá by mala predstavovať súlad medzi vnútornými vlastnosťami a vonkajším prostredím. Pre vedenie obce je potrebné poznať slabé a silné vnútorné stránky obce a porovnať ich s existujúcimi a potenciálnymi ohrozeniami a príležitosťami.

14. SWOT analýza a syntéza jej výsledkov

Formulár č. A5 – SWOT analýza obce Ladce

Silné stránky	Slabé stránky
<i>Obyvateľstvo</i>	
<ul style="list-style-type: none">• Rastúci celkový prírastok obyvateľov• Priaznivá veková štruktúra obyvateľstva a vzdelanostná štruktúra obyvateľstva• Vysoká vzdelanosť obyvateľstva• Priaznivá štruktúra obyvateľstva podľa ekonomickej aktivity• Pomerne nízka miera nezamestnanosti	<ul style="list-style-type: none">• Postupný nárast počtu obyvateľov v poproduktívnom veku• Nie príliš výrazný rast počtu obyvateľov v predproduktívnom veku• Nedostatočný rast počtu pracovných miest v obci• Nedostatočná infraštruktúra pre začínajúcich podnikateľov

Program hospodárskeho rozvoja a sociálneho rozvoja obce Ladce na roky 2015 až 2020

<ul style="list-style-type: none"> • Pôsobenie rôznych organizácií a spolkov 	<ul style="list-style-type: none"> • Nedostatok pozemkov pre stavbu rodinných domov • Odliv obyvateľov (mladých rodín a kvalifikovanej pracovnej sily) do iných miest a obcí
Občianska vybavenosť a technická infraštruktúra	
<ul style="list-style-type: none"> • Existencia materskej, základnej školy a odborného učilišťa internátneho • Existencia lekárne v obci • Pôsobenie opatrovateľskej služby • Prítomnosť pobočky slovenskej pošty • Existencia dobrovoľného hasičského zboru • Široká ponuka kultúrnych a športových aktivít pre obyvateľov a návštevníkov obce • Plná plynofikácia obce • Dostatočné zabezpečenie telekomunikačnými sieťami a internetovým pripojením • Realizácia separovaného zberu odpadov 	<ul style="list-style-type: none"> • Zlý stav materskej školy • Potreba rekonštrukcie základnej školy • Potreba prilákať do obce lekárov • Nutnosť vybudovania domova sociálnych služieb • Absencia policajného oddelenia pôsobiaceho priamo v obci • Absencia kanalizácie na mnohých uliciach • Absencia vodovodnej siete na mnohých uliciach • Zlý stav kultúrnych pamiatok v obci • Potreba rekonštrukcie domu kultúry • Vysoká tvorba komunálneho odpadu • Nízky podiel triedeného odpadu • Nedostatočné technické vybavenie pre realizáciu separovaného zberu • Absencia haly na zber a triedenie odpadu • Výskyt neriadenej skládok odpadu • Zastarané verejné osvetlenie v obci • Nedostatok priestoru pre voľnočasové aktivity pre mladú generáciu
Samospráva	
<ul style="list-style-type: none"> • Vyrovnané hospodárenie obce • Aktívna samospráva v snahe o získanie a využívanie externých finančných zdrojov – ako sú štátne dotácie, finančné zdroje EÚ a i. 	<ul style="list-style-type: none"> • Zastarané informačné a komunikačné technológie používané zamestnancami obce a potreba modernizácie internetovej stránky
Poloha a doprava	
<ul style="list-style-type: none"> • Výhodná poloha z hľadiska medzinárodnej spolupráce s Českou republikou • Napojenie na diaľnicu D1 • Veľmi dobrá cestná aj železničná dostupnosť z obce do centier regionálneho významu (Trenčín) a nadregionálneho významu (Bratislava) 	<ul style="list-style-type: none"> • Nevyhovujúci technický stav niektorých dopravných komunikácií • Potreba opravy niektorých chodníkov • Absencia cyklotrasy v obci • Absencia rýchleho dopravného spojenia do niektorých blízkych obcí
Prírodné podmienky, využitie územia a cestovný ruch	
<ul style="list-style-type: none"> • Priaznivé podmienky na poľnohospodársku produkciu • Existencia pomerne veľkých zalesnených plôch • Prítomnosť viacerých chránených území v blízkosti obce • Výskyt chránenej dreviny • Vysoká návštevnosť hory Butkov 	<ul style="list-style-type: none"> • Poškodzovanie životného prostredia kvôli absencii kanalizácie v mnohých častiach obce • Poškodzovanie životného prostredia v dôsledku prevádzky cementárne • Nedostatočné povedomie občanov o potrebe separovania odpadu • Pomerne nízky počet miest zaujímavých z hľadiska cestovného ruchu • Nevyhovujúci stav niektorých kultúrnych pamiatok • Absencia cyklotrasy • Absencia náučného chodníka na horu Butkov

Program hospodárskeho rozvoja a sociálneho rozvoja obce Ladce na roky 2015 až 2020

Príležitosti	Ohrozenia
--------------	-----------

<ul style="list-style-type: none"> • Intenzívnejšia podpora podnikania a zlepšovanie podnikateľského prostredia • Rozvoj odvetví nezaťažujúcich životné prostredie • Zvýšenie povedomia obyvateľov o environmentálnych otázkach a následné skvalitnenie života v obci • Maximálne získavanie a využívanie externých finančných zdrojov • Zvyšovanie kompetencií samosprávy • Rozvoj spolupráce v širšom regióne s osobitným zreteľom na medzinárodnú spoluprácu • Posilnenie aktivít zameraných na propagáciu obce • Dobudovanie areálov pre voľnočasové aktivity • Zvýšený záujem o voľnočasové aktivity v prírode (turistika, beh, cyklistika) • Rozvoj turizmu vďaka hore Butkov a vybudovaniu cyklotrás 	<ul style="list-style-type: none"> • Riziko postihu územia ekologickou katastrofou v dôsledku prítomnosti environmentálnych záťaží • Migrácia mladých a vzdelaných ľudí za prácou do iných miest Slovenska alebo do zahraničia • Riziko neúspechu projektových zámerov • Nezáujem investorov o podnikanie na území obce • Legislatívne a administratívne bariéry obmedzujúce podnikateľskú aktivitu • Rast nezamestnanosti a v dôsledku úpadku najväčšieho zamestnávateľa v obci a s tým súvisiaca migrácia obyvateľov • Stagnácia regionálneho HDP, pokles životnej úrovne obyvateľstva • Presun kompetencií na samosprávy bez adekvátneho presunu finančných zdrojov • Neprehľadné, chýbajúce a nevhodné koncepcie na úrovni štátu a regiónu • Často sa meniaci legislatíva (daňová, úverová, odvodová,...) 	

15. Hlavné disparity a faktory rozvoja

Na základe vykonania SWOT analýzy identifikujúcej najvýznamnejšie silné stránky obce a najväčšie príležitosti je možné určiť hlavné faktory rozvoja obce. Naopak, identifikácia slabých stránok a ohrození umožňuje

Program hospodárskeho rozvoja a sociálneho rozvoja obce Ladce na roky 2015 až 2020

pomenovať kľúčové disparity na skúmanom území. Určenie hlavných disparít a faktorov rozvoja je kľúčové pre zabezpečenie čo najväčšej adresnosti PHRSR, ich poznanie je rozhodujúce pri definovaní stratégie a formulovaní programovej štruktúry.

Hlavné faktory rozvoja	Hlavné disparity
<ul style="list-style-type: none"> Bohatý kultúrny život v obci Široké spektrum občianskej vybavenosti Výhodná geografická poloha obce Aktívna samospráva obce v snahe o získanie a využívanie externých finančných zdrojov Výhodná poloha z hľadiska medzinárodnej spolupráce Primeraná cestná aj železničná dostupnosť z obce do sídelných centier 	<ul style="list-style-type: none"> Absencia kanalizačnej siete vo všetkých častiach obce Absencia vodovodnej siete pokrývajúcej celú obec Znečistenie životného prostredia v dôsledku viacerých environmentálnych záťaží Potreba zefektívnenia separovania odpadu pomocou vybudovania haly na zber a triedenie a nákupu nových mechanizmov Nedostatočný rozvoj cestovného ruchu Nevyhovujúci stav kultúrnych pamiatok a niektorých budov vo vlastníctve obce

Odhad budúceho možného vývoja obce

Budúci vývoj obce bude závisieť od mnohých faktorov. Veľmi dôležitú úlohu bude zohrávať aktívny prístup samosprávy pri riešení problémov a pri navrhovaní vhodných opatrení a cieľov. Predstavitelia obce budú vyvíjať snahu o to, aby nimi stanovené rozvojové plány boli naplnené a aby došlo k eliminácii hlavných disparít a zároveň využitiu všetkých faktorov rozvoja obce. Predpokladá sa, že pri správnom využití tohto potenciálu v budúcnosti dôjde k zlepšeniu situácie v oblasti životného prostredia, nastane rozvoj občianskej a technickej vybavenosti a služieb poskytovaných obyvateľom.

Vyššie načrtnutý vývoj počíta s využívaním finančných prostriedkov získaných z vonkajších zdrojov, ako aj s využívaním zdrojov obce samotnej.

STEEP analýza

Okrem metódy SWOT, ktorej použitie vyústilo do formulácie hlavných disparít a faktorov rozvoja obce, je v praxi často využívaná aj STEEP analýza. Ide o analýzu hodnotiacu len vonkajšie faktory v nasledujúcich segmentoch: sociálne, technologické, ekonomické, ekologické, politické faktory a faktory hodnôt obyvateľstva, pracovníkov, samosprávy, podnikateľov v obci a ďalších zúčastnených strán. Pre obec Ladce boli identifikované nasledujúce faktory globálneho prostredia, ktoré ovplyvňujú jej budúci rozvoj:

Formulár č. A 6 - STEEP analýza (analýza externého prostredia)

Sociálne	Technologické	Ekonomické	Ekologické	Politické	Hodnoty
Zmeny populácie (prirodzený a migračný prírastok/úbytok)	Úroveň technológie poskytovateľa	Finančné zdroje rozpočtu	Dopad aktivít obyvateľstva, samosprávy a podnikateľov na ŽP	Politika vlády v oblasti samosprávy	Tímová spolupráca – aktívne zapojenie obyvateľov do vecí verejných

Program hospodárskeho rozvoja a sociálneho rozvoja obce Ladce na roky 2015 až 2020

Zmeny postojov a správania obyvateľov	Technologické vybavenie obecného úradu	Výdavky plánované pri rozpočtovaní	Udržateľnosť, možnosti obnovy a tvorby ŽP	Legislatíva EÚ, národná legislatíva	Ochota pracovníkov samosprávy a ďalších úradov brať do úvahy návrhy občanov a spolupracovať s nimi
Rast vzdelanostnej úrovne obyvateľstva	Technológia využívaná obyvateľmi, podnikateľmi	Náhle a neplánované výdavky, ktoré je nevyhnutné vynaložiť	Politika ŽP, recyklácia, nakladanie s odpadmi, energetická efektívnosť	Zmena vlády ako výsledok parlamentných volieb	Organizačná kultúra
Životný štýl obyvateľstva	Kontakt s obyvateľmi prostredníctvom technológie	Príchod nových podnikateľov do obce	Podpora tvorby a ochrany ŽP zo strany samosprávy, vlády SR a EÚ	Zmena obecného zastupiteľstva ako výsledok komunálnych volieb	Osobné hodnoty obyvateľov, pracovníkov samosprávy, podnikateľov v obci

ČASŤ B – STRATEGICKÁ ČASŤ

Vízia obce

„Obec Ladce sa bude dynamicky rozvíjať vďaka svojim obyvateľom, ktorí budú aktívne spolupracovať s vedením obce a ovplyvňovať tak jej smerovanie. Obec bude výborným miestom pre život, poskytujúcim obyvateľom skvelú občiansku vybavenosť a rozvinutú technickú infraštruktúru, vďaka čomu bude zabezpečená ich bezpečnosť a vysoká kvalita života. Obec Ladce vytvorí dobré podmienky pre rozvoj podnikateľských aktivít jej obyvateľov, vďaka čomu sa stane miestom vhodným na podnikanie. Využitie budú všetky komparatívne výhody, ktoré Ladce majú v porovnaní s inými obcami vďaka svojej výhodnej geografickej polohe a veľmi dobrej dopravnej dostupnosti. Rozpočet obce bude každý rok zostavený čo najreálnejšie s cieľom dosiahnuť hlavné ciele uvedené v PHRSR. Obec Ladce vykoná všetky opatrenia nevyhnutné na zachovanie svojho jedinečného kultúrneho dedičstva a prírodného bohatstva a ochrana životného prostredia sa stane jednou z hlavných priorít. Aj vďaka tomu sa stane zaujímavým miestom pre turistov a všetkých návštevníkov.“

Vyššie uvedenú víziu bude možné dosiahnuť prostredníctvom realizácie Programu hospodárskeho rozvoja a sociálneho rozvoja obce Ladce na roky 2015 – 2020 a naplnenia strategických cieľov v ňom uvedených.

16. Zhodnotenie výsledkov dotazníkového prieskumu názorov obyvateľov

Aby bol PHRSR obce Ladce v súlade s predstavami obyvateľov obce o jej budúcom vývoji, obyvatelia mali k dispozícii on-line dotazník na vyplnenie. Dotazník vyplnilo celkovo 61 obyvateľov, z toho 32 žien a 29 mužov. Okrem toho bol dotazník vyplnený aj 2 organizáciami. Čo sa týka veku respondentov, dotazník vyplnilo najviac občanov patriacich do vekovej skupiny 30 – 39 rokov. Ich počet bol 22, pričom dotazník vyplnilo 19 obyvateľov vo veku 20 – 29 rokov. Najmenej aktívni boli príslušníci vekovej skupiny nad 65 rokov.

atraktívnu žiaden respondent. Zo služieb pre turistov

považuje najviac opýtaných svoju obec za neatraktívnu (28 respondentov). Väčšina obyvateľov považuje obec Ladce za neatraktívnu z hľadiska stavu historických a kultúrnych pamiatok, ich podiel predstavuje 60,30 % z počtu opýtaných. Ani v tejto oblasti žiaden respondent nepovažoval obec za atraktívnu. Dobré hodnotenie nedosiahla obec ani v oblasti kvality ciest, ulíc a chodníkov.

Pri otázke, v ktorej oblasti vidia respondenti najväčšie nedostatky, sa odpovede rôznili. Prevažovala však kritika zlého stavu životného prostredia, absencie domova sociálnych služieb v obci a poddimenzovaného cestovného ruchu. Mnoho obyvateľov vyjadrilo nespokojnosť s úrovňou dopravnej a technickej infraštruktúry a za negatívum bolo často považované aj zlé prostredie pre podnikateľov.

Čo sa týka bývania v obci 44 respondentov, teda 72,13 % z počtu opýtaných je čiastočne spokojných. Spokojných je len 16,39 % respondentov a zvyšok nie je spokojný s bývaním v obci.

V prípade hodnotenia rozvoja obce až 63,93 % respondentov vyjadrilo názor, že s ním nie sú spokojní. Nespokojnosť prejavovali respondenti aj pri hodnotení konkrétnych oblastí rozvoja obce. S úrovňou rekreačných služieb a možností oddychu nie je spokojná viac než polovica respondentov, konkrétne 54,09 %. Riešenú oblasť nepovažoval za Návrhy občanov na to, aké projekty by mali byť v obci realizované a na aké oblasti by sa mal zamerať rozvoj obce, nadväzovali na predošlú kritiku. Z návrhov možno uviesť požiadavku na vybudovanie

domova sociálnych služieb, modernizáciu verejného osvetlenia, napojenie čo najväčšieho počtu ulíc na kanalizáciu a vodovod, rekonštrukciu budovy materskej a základnej školy či zlepšenie systému separovania odpadov.

V dotazníku respondenti uvítali zámer vypracovania PHRSR a snahy nového starostu obce o skvalitnenie podmienok pre život v nej. Mnohé z uvedených návrhov a postrehov sú zaradené v plánovaných strategických opatreniach a aktivitách, ktoré sú bližšie definované v nasledujúcich kapitolách.

Štatistické znázornenie odpovedí respondentov je uvedené v prílohe tohto dokumentu.

17. Návrh stratégie rozvoja obce Ladce

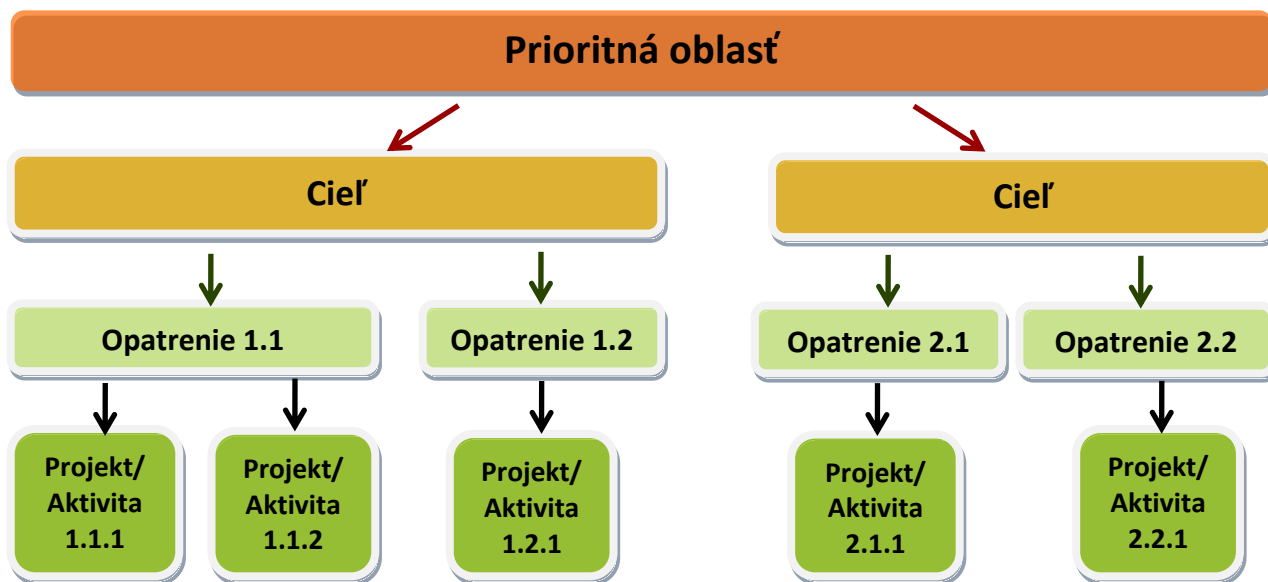
Po stanovení vízie obce v úvode časti B tohto PHRSR boli v súlade s platnou metodikou na vypracovanie PHRSR určené tri prioritné oblasti rozvoja, a to oblasť hospodárska, sociálna a environmentálna. Pre každú z daných oblastí boli následne zadané jednotlivé strategické ciele a konkrétne opatrenia, ktoré slúžia k dosiahnutiu stanovených cieľov. Všetky ciele boli stanovené v nadväznosti na analýzu hlavných disparít a faktorov rozvoja obce a ich naplnením bude zabezpečený jej trvalo udržateľný rozvoj.

Graf 12 - Schematické znázornenie vzťahu vízie a prioritných oblastí



Program hospodárskeho rozvoja a sociálneho rozvoja obce Ladce na roky 2015 až 2020

Graf 13 - Schematické znázornenie vzájomného vzťahu prioritných oblastí, cieľov, opatrení a aktivít



Nasledujúce tabuľky obsahujú konkrétne ciele a opatrenia stanovené pre jednotlivé prioritné oblasti:

Tab. S 2a – Tabuľka strategických cieľov a opatrení v Hospodárskej oblasti

Vízia			
1. Prioritná oblasť – Hospodárska			
CIEĽ Zabezpečenie kvalitnej dopravnej a technickej vybavenosti v obci			CIEĽ Podpora cestovného ruchu na regionálnej úrovni a ochrana pamiatok v obci
Opatrenie 1.1. Rekonštrukcia a budovanie miestnych komunikácií pod správou obce	Opatrenie 1.2 Výstavba a rozvoj technickej infraštruktúry v obci	Opatrenie 1.3 Riešenie cyklistickej infraštruktúry	Opatrenie 1.4 Rekonštrukcia kultúrnych pamiatok a budovanie infraštruktúry cestovného ruchu

Tab. S 2b – Tabuľka strategických cieľov a opatrení v Sociálnej oblasti

Vízia				
2. Prioritná oblasť – Sociálna				
CIEĽ Budovanie a rozvoj kvalitnej sociálnej infraštruktúry				CIEĽ Podpora voľnočasových aktivít obyvateľov
Opatrenie 2.1. Zabezpečenie starostlivosti o seniorov	Opatrenie 2.2 Rekonštrukcia a modernizácia obecných budov	Opatrenie 2.3 Vybudovanie nového cintorína	Opatrenie 2.4 Zriadenie súkromnej základnej umeleckej školy	Opatrenie 2.5 Rozšírenie možností pre voľnočasové aktivity obyvateľov

Program hospodárskeho rozvoja a sociálneho rozvoja obce Ladce na roky 2015 až 2020

Tab. S 2c – Tabuľka strategických cieľov a opatrení v Environmentálnej oblasti

Vízia	
3. Prioritná oblasť – Environmentálna	
CIEĽ	CIEĽ
Zvýšenie kvality životného prostredia v obci	Zvýšenie kvality nakladania s odpadmi v obci
Opatrenie 3.1. Podpora aktivít v oblasti zelenej infraštruktúry	Opatrenia 3.2 Riešenie problémov s nakladaním s odpadmi v obci

ČASŤ C – PROGRAMOVÁ ČASŤ

Programová časť PHRSR obce Ladce pozostáva z definovania a popisu pripravovaných opatrení a aktivít, ktoré budú slúžiť ako podklad pre realizačnú a finančnú časť rozvojovej stratégie na obdobie rokov 2015 – 2020. V nižšie uvedených tabuľkách sa nachádzajú zoznamy konkrétnych aktivít prislúchajúcich k jednotlivým opatreniam. Programová časť tiež uvádza hodnoty merateľných ukazovateľov výsledku a dopadu.

Tab. P 1a – Tabuľka opatrení, projektov a aktivít v rámci Hospodárskej oblasti

Opatrenie	Projekt/aktivita	Prioritná oblasť
Opatrenie 1.1. Rekonštrukcia a budovanie miestnych komunikácií pod správou obce	Aktivita 1.1.1 Rekonštrukcia miestnych komunikácií	Hospodárska – dopravná infraštruktúra
	Aktivita 1.1.2 Vybudovanie chodníkov v obci	Hospodárska – dopravná infraštruktúra
Opatrenie 1.2 Výstavba a rozvoj technickej infraštruktúry v obci	Aktivita 1.2.1 Modernizácia a rozšírenie siete verejného osvetlenia	Hospodárska – technická infraštruktúra
	Aktivita 1.2.2 Dobudovanie vodovodu a kanalizácie v obci	Hospodárska – technická infraštruktúra
	Aktivita 1.2.3 Vybudovanie digitálneho kamerového systému	Hospodárska – technická infraštruktúra
Opatrenie 1.3 Riešenie cyklistickej infraštruktúry	Aktivita 1.3.1 Vybudovanie cyklistických chodníkov	Hospodárska – dopravná infraštruktúra
Opatrenie 1.4 Rekonštrukcia kultúrnych pamiatok a budovanie infraštruktúry cestovného ruchu	Aktivita 1.4.1 Obnova pamätníka obetiam druhej svetovej vojny	Hospodárska – cestovný ruch na regionálnej úrovni a ochrana pamiatok
	Aktivita 1.4.2 Vybudovanie náučného chodníka na horu Butkov	Hospodárska – cestovný ruch na regionálnej úrovni a ochrana pamiatok

Program hospodárskeho rozvoja a sociálneho rozvoja obce Ladce na roky 2015 až 2020

Tab. P 1b – Tabuľka opatrení, projektov a aktivít v rámci Sociálnej oblasti

Opatrenie	Projekt/aktivita	Prioritná oblasť
Opatrenie 2.1. Zabezpečenie starostlivosti o seniorov	Aktivita 2.1.1 Zriadenie domova sociálnych služieb pre seniorov	Sociálna – starostlivosť o seniorov
Opatrenie 2.2 Rekonštrukcia a modernizácia obecných budov	Aktivita 2.2.1 Rekonštrukcia Domu kultúry	Sociálna – občianska vybavenosť a služby
	Aktivita 2.2.2 Rekonštrukcia základnej školy	Sociálna – občianska vybavenosť a služby
	Aktivita 2.2.3 Rekonštrukcia vykurovacieho systému materskej školy	Sociálna – občianska vybavenosť a služby
	Aktivita 2.2.4 Rekonštrukcia strechy materskej školy	Sociálna – občianska vybavenosť a služby
Opatrenie 2.3 Vybudovanie nového cintorína	Aktivita 2.3.1 Vybudovanie nového cintorína	Sociálna – občianska vybavenosť a služby
Opatrenie 2.4 Zriadenie súkromnej základnej umeleckej školy	Aktivita 2.4.1 Zriadenie súkromnej základnej umeleckej školy	Sociálna – občianska vybavenosť a služby
Opatrenie 2.5 Rozšírenie možností pre voľnočasové aktivity obyvateľov	Aktivita 2.5.1 Dobudovanie športovísk a plôch pre športovú prípravu hasičov	Sociálna – voľnočasové aktivity

Tab. P 1c – Tabuľka opatrení, projektov a aktivít v rámci Sociálnej oblasti

Opatrenie	Projekt/aktivita	Prioritná oblasť
Opatrenie 3.1 Podpora aktivít v oblasti zelenej infraštruktúry	Aktivita 3.1.1 Revitalizácia a udržiavanie sprievodnej zelene komunikácií a brehových porastov pozdĺž vodných tokov	Environmentálna – zelená infraštruktúra
Opatrenie 3.2 Riešenie problémov s nakladaním s odpadmi v obci	Aktivita 3.2.1 Vybudovanie haly na uskladnenie a triedenie odpadov a nákup potrebných technológií	Environmentálna – odpadové hospodárstvo
	Aktivita 3.2.2 Zvýšenie povedomia občanov o dôležitosti separovania odpadu	Environmentálna – odpadové hospodárstvo

Program hospodárskeho rozvoja a sociálneho rozvoja obce Ladce na roky 2015 až 2020

Tabuľka P 2 - Tabuľka ukazovateľov výsledkov, dopadov

Typ ukazovateľa	Názov ukazovateľa	Definícia	Informačný zdroj	Merná jednotka	Východisková hodnota/Rok	Cieľová hodnota/Rok	
					2015	2017	2020
1. PRIORITNÁ OBLASŤ – Hospodárska							
OPATRENIE 1.1 – Rekonštrukcia a budovanie miestnych komunikácií pod správou obce							
Výsledok	Celková dĺžka zrekonštruovaných miestnych komunikácií	Celková dĺžka	Projektová dokumentácia	m	0	800	800
Dopad	Počet ľudí využívajúcich zrekonštruované miestne komunikácie	Celkový počet	Kvalifikovaný odhad na základe informácií obecného úradu	Počet	-	3 000	3 100
Výsledok	Celková dĺžka vybudovaných chodníkov	Celková dĺžka	Projektová dokumentácia	m	0	1 200	1 200
Dopad	Počet ľudí využívajúcich nové chodníky	Celkový počet	Kvalifikovaný odhad na základe informácií obecného úradu	Počet	-	2 000	2 100
OPATRENIE 1.2 – Výstavba a rozvoj technickej infraštruktúry v obci							
Výsledok	Počet vymenených svietidiel	Celkový počet	Projektová dokumentácia	Počet	0	254	254
Výsledok	Počet novovybudovaných stĺpov s verejným osvetlením	Celkový počet		Počet	0	118	118
Dopad	Odhadovaná úspora nákladov na prevádzku	Celková úspora v %		%	-	71,82	71,82
Výsledok	Dĺžka vybudovanej kanalizácie	Celková dĺžka	Projektová dokumentácia	km	0	15,305	15,305
Výsledok	Dĺžka vybudovaného vodovodu	Celková dĺžka		km	0	15,41	15,41
Dopad	Percento domácností napojených na kanalizáciu v obci	Celkové percento domácností	Kvalifikovaný odhad na základe informácií obecného úradu	%	-	85	90
Dopad	Percento domácností napojených na vodovod v obci	Celkové percento domácností		%	-	85	90

Program hospodárskeho rozvoja a sociálneho rozvoja obce Ladce na roky 2015 až 2020

Výsledok	Počet monitorovaných verejných miest a objektov	Celkový počet	Projektová dokumentácia	Počet	0	0	10
Dopad	Očakávaný pokles miery vandalizmu a kriminality	Percentuálny pokles miery vandalizmu a kriminality	Kvalifikovaný odhad na základe informácií obecného úradu	%	-	-	30
OPATRENIE 1.3 – Riešenie cyklistickej infraštruktúry							
Výsledok	Dĺžka vybudovanej cyklotrasy	Celková dĺžka	Projektová dokumentácia	m	0	3 000	3 000
Dopad	Počet ľudí využívajúcich cyklotrasu	Celkový počet	Kvalifikovaný odhad na základe informácií obecného úradu	Počet	-	1 000	1 500
OPATRENIE 1.4 – Rekonštrukcia kultúrnych pamiatok a budovanie infraštruktúry cestovného ruchu							
Výsledok	Počet obnovených pamiatok	Celkový počet	Projektová dokumentácia	Počet	0	1	1
Dopad	Počet ľudí navštevujúcich obnovenú pamiatku	Celkový počet	Kvalifikovaný odhad na základe informácií obecného úradu	Počet	-	5 000	6 000
Výsledok	Dĺžka vybudovaného náučného chodníka	Celková dĺžka	Projektová dokumentácia	m	0	1 500	1 500
Dopad	Počet ľudí využívajúcich vybudovaný chodník	Celkový počet	Kvalifikovaný odhad na základe informácií obecného úradu	Počet	-	20 000	25 000

Typ ukazovateľa	Názov ukazovateľa	Definícia	Informačný zdroj	Merná jednotka	Východisková hodnota/Rok		
					2015	2017	2020
2. PRIORITNÁ OBLASŤ – Sociálna							
OPATRENIE 2.1 – Zabezpečenie starostlivosti o seniorov							
Výsledok	Celková úžitková plocha objektu	Celková úžitková plocha	Projektová dokumentácia	m ²	0	-	1 500
Dopad	Počet obyvateľov využívajúcich objekt	Celkový počet	Kvalifikovaný odhad na základe informácií obecného úradu	Počet	-	-	35

Program hospodárskeho rozvoja a sociálneho rozvoja obce Ladce na roky 2015 až 2020

Výsledok	Počet novovytvorených pracovných miest pre zdravotnícky personál domova	Celkový počet	Úrad práce	Počet	0	-	10
Dopad	Počet udržaných pracovných miest pre zdravotnícky personál domova	Celkový počet	Interná evidencia domova sociálnych služieb	Počet	-	-	10
OPATRENIE 2.2 – Rekonštrukcia a modernizácia obecných budov							
Výsledok	Celková rekonštruovaná plocha Domu kultúry	Celková plocha	Projektová dokumentácia	m ²	0	3 200	3 200
Dopad	Odhadovaná úspora nákladov na prevádzku	Celková úspora v %		%	-	60	60
Výsledok	Celková rekonštruovaná plocha základnej školy	Celková plocha	Projektová dokumentácia	m ²	0	1 904,4	1 904,4
Dopad	Odhadovaná úspora nákladov na prevádzku	Celková úspora v %		%	-	30	30
Dopad	Počet žiakov školy využívajúcich zrekonštruované priestory	Celkový počet	Interná evidencia základnej školy	Počet	-	200	205
Výsledok	Celková rekonštruovaná plocha MŠ	Celková plocha súvisiaca s rekonštrukciou vykurovania	Projektová dokumentácia	m ²	0	2 497,5	2 497,5
Dopad	Odhadovaná úspora energie	Celková úspora v GJ/rok		GJ/rok	-	657,6	657,6
Dopad	Počet žiakov materskej školy využívajúcich zrekonštruované priestory	Celkový počet	Interná evidencia základnej školy	počet	-	75	80
Výsledok	Celková rekonštruovaná plocha MŠ	Celková plocha súvisiaca s rekonštrukciou strechy	Projektová dokumentácia	m ²	0	-	1 059

Program hospodárskeho rozvoja a sociálneho rozvoja obce Ladce na roky 2015 až 2020

Dopad	Odhadovaná úspora energie	Celková úspora v GJ/rok		GJ/rok	-	-	657,6
Dopad	Počet žiakov materskej školy využívajúcich zrekonštruované priestory	Celkový počet	Interná evidencia základnej školy	počet	-	-	80
OPATRENIE 2.3 - Vybudovanie nového cintorína							
Výsledok	Celková plocha nového cintorína	Celková plocha	Projektová dokumentácia	m ²	0	-	5 000
Dopad	Počet obyvateľov navštevujúcich cintorín za rok	Celkový počet	Kvalifikovaný odhad na základe informácií obecného úradu	Počet	-	-	2 700
OPATRENIE 2.4 – Zriadenie súkromnej základnej umeleckej školy							
Výsledok	Celková plocha rekonštruovaných priestorov	Celková plocha	Projektová dokumentácia	m ²	0	-	62
Dopad	Počet žiakov navštevujúcich súkromnú ZUŠ	Celkový počet	Kvalifikovaný odhad na základe informácií obecného úradu	Počet	-	-	80
OPATRENIE 2.5 – Rozšírenie možností pre voľnočasové aktivity obyvateľov							
Výsledok	Celková plocha zrekonštruovaných priestranstiev	Celková plocha	Projektová dokumentácia	m ²	0	972	972
Dopad	Počet ľudí využívajúcich zrekonštruované športoviská za rok	Celkový počet	Kvalifikovaný odhad na základe informácií obecného úradu	Počet	-	2 650	2 650

Typ ukazovateľa	Názov ukazovateľa	Definícia	Informačný zdroj	Merná jednotka	Východisková hodnota/Rok	Cieľová hodnota/Rok	
					2015	2017	2020
3. PRIORITNÁ OBLASŤ – Environmentálna							
OPATRENIE 3.1 – Podpora aktivít v oblasti zelenej infraštruktúry							
Výsledok	Celková plocha, ktorá bude revitalizovaná	Celková plocha	Projektová dokumentácia	m ²	0	800	800

Program hospodárskeho rozvoja a sociálneho rozvoja obce Ladce na roky 2015 až 2020

Dopad	Počet udržaných pracovných miest pre pracovníkov, ktorí sa budú starať o zeleň a porasty	Celkový počet	Kvalifikovaný odhad na základe informácií obecného úradu	Počet	-	8	8
OPATRENIE 3.2 – Riešenie problémov s nakladaním s odpadmi							
Výsledok	Celková úžitková plocha haly	Výsledok	Projektová dokumentácia	m ²	0	-	1 152
Výsledok	Počet zakúpených mechanizmov pre separovaný zber	Výsledok		Počet	0	-	3
Dopad	Počet užívateľov vybudovanej haly	Dopad	Kvalifikovaný odhad na základe informácií obecného úradu	Počet	-	-	2 700
Dopad	Počet pracovníkov využívajúcich nové technologické zariadenia	Dopad		Počet	-	-	6
Výsledok	Počet vytlačených propagačných materiálov	Výsledok	Interná evidencia obce	Počet	0	8 000	8 000
Výsledok	Počet uskutočnených podujatí	Výsledok		Počet	0	10	10
Dopad	Očakávané zníženie produkcie komunálneho odpadu	Dopad	Kvalifikovaný odhad na základe informácií obecného úradu	%	-	30	35

Tab. P 3 – Formulár pre prípravu projektov

Základné údaje o projektovom zámere č. 1	
Názov projektu	Rekonštrukcia miestnych komunikácií
Garant	Obec Ladce
Kontaktná osoba garanta	Ing. Jaroslav Koyš
Partneri garanta (spolupráca s ...)	
Začatie a ukončenie projektu (od do)	03/2017 – 09/ 2017
Stav projektu pred realizáciou	Miestne komunikácie sú v zlom stave a vyžadujú si rekonštrukciu. PD zatiaľ nebola vypracovaná..
Cieľ projektu	Zrekonštruovanie miestnych komunikácií v najkritickejších lokalitách obce s cieľom skvalitniť možnosti presunu po obyvateľov a návštevníkov po obci
Výstupy	Príspevanie k vytvoreniu komplexnej dopravnej

Program hospodárskeho rozvoja a sociálneho rozvoja obce Ladce na roky 2015 až 2020

		infraštruktúry					
Užívatelia		Obyvatelia obce, návštevníci obce, osoby prechádzajúce cez obec					
Indikátory monitoringu		Celková dĺžka zrekonštruovaných miestnych komunikácií; Počet ľudí využívajúcich zrekonštruované miestne komunikácie					
Zmluvné podmienky		Budú doplnené po podpise zmluvy ako výsledku verejného obstarávania					
Riziká		Absencia vhodnej výzvy, nedostatok finančných zdrojov, nedostatočná pripravenosť žiadateľa, kvalita dodávateľa					
Poznámky		–					
Realizácia projektu							
Fáza/míľnik		Súčinnosť iného odboru alebo subjektu			Termín (mesiac/rok)		
Spracovanie a registrácia žiadosti o NFP, zhromaždenie príloh		Externá konzultačná spoločnosť v spolupráci so zamestnancami obce			03/2017		
Realizácia projektu		Externý dodávateľ			06/2017 – 08/2017		
Kolaudácia		Stavebný úrad			09/2017		
Financovanie projektu							
Druh výdavku		Termín (rok)	Náklady spolu (eur)	z toho verejné zdroje			z toho súkromné zdroje
				EU	SR	VÚC	Obec
Príprava a realizácia projektu		2017	300 000	0	0	0	300 000
Spolu			300 000	0	0	0	300 000
Základné údaje o projektovom zámere č. 2							
Názov projektu		Vybudovanie chodníkov v obci					
Garant		Obec Ladce					
Kontaktná osoba garanta		Ing. Jaroslav Koyš					
Partneri garanta (spolupráca s ...)							
Začatie a ukončenie projektu (od do)		08/2016 – 09/2017					
Stav projektu pred realizáciou		Pre bezpečnosť obyvateľov je potrebné, aby bol v obci dostatok kvalitných chodníkov. PD nebola zatiaľ vypracovaná.					
Cieľ projektu		Cieľom projektu je zlepšiť a zjednodušiť prechod obyvateľov popri cestách					
Výstupy		Prispieje k zabezpečeniu kvalitnej dopravnej infraštruktúry v obci					
Užívatelia		Obyvatelia a návštevníci obce					
Indikátory monitoringu		Celková dĺžka vybudovaných chodníkov, Počet obyvateľov využívajúcich nové chodníky					
Zmluvné podmienky		Budú doplnené po podpise zmluvy ako výsledku verejného obstarávania					
Riziká		Absencia vhodnej výzvy, nedostatok finančných zdrojov, nedostatočná pripravenosť žiadateľa, kvalita dodávateľa					
Poznámky		–					
Realizácia projektu							

Program hospodárskeho rozvoja a sociálneho rozvoja obce Ladce na roky 2015 až 2020

Fáza/míľnik	Súčinnosť iného odboru alebo subjektu	Termín (mesiac/rok)					
Príprava projektovej dokumentácie	Externá projektová kancelária	08/2016					
Vydanie stavebného povolenia	Stavebný úrad	09/2016					
Realizácia projektu	Externý dodávateľ	10/2016 – 08/2017					
Kolaudácia	Stavebný úrad	09/2017					
Financovanie projektu							
Druh výdavku	Termín (rok)	Náklady spolu (eur)	z toho verejné zdroje	z toho súkromné zdroje			
			EU	SR	VÚC	Obec	
Príprava a realizácia projektu	2016 - 2017	200 000	170 000	20 000	0	10 000	0
Spolu		200 000	170 000	20 000	0	10 000	0
Základné údaje o projektovom zámere č. 3							
Názov projektu	Modernizácia a rozšírenie siete verejného osvetlenia						
Garant	Obec Ladce						
Kontaktná osoba garanta	Ing. Jaroslav Koyš						
Partneri garanta (spolupráca s ...)							
Začatie a ukončenie projektu (od do)	06/2015 – 01/2016						
Stav projektu pred realizáciou	Verejné osvetlenie je zastarané, nevhodné a v niektorých častiach obce bude potrebné doplniť ďalšie svietidlá. PD bola vypracovaná a v mesiaci 06/2015 bolo vydané stavebné povolenie.						
Cieľ projektu	Modernizácia a rozšírenie existujúcej siete verejného osvetlenia						
Výstupy	Príspevanie ku skvalitneniu technickej infraštruktúry						
Užívatelia	Obyvatelia obce Návštevníci obce						
Indikátory monitoringu	Počet vymenených svietidiel, Počet novovybudovaných stĺpov s verejným osvetlením, Očakávaná úspora nákladov na prevádzku						
Zmluvné podmienky	Budú doplnené po podpise zmluvy ako výsledku verejného obstarávania						
Riziká	Absencia vhodnej výzvy, nedostatok finančných zdrojov, nedostatočná pripravenosť žiadateľa, kvalita dodávateľa						
Poznámky	–						
Realizácia projektu							
Fáza/míľnik	Súčinnosť iného odboru alebo subjektu	Termín (mesiac/rok)					
Vydanie stavebného povolenia	Stavebný úrad	06/2015					
Realizácia projektu	Externý dodávateľ	06/2015 – 12/2015					
Kolaudácia	Stavebný úrad	01/2016					
Financovanie projektu							
Druh výdavku	Termín (rok)	Náklady spolu (eur)	z toho verejné zdroje	z toho súkromné zdroje			
			EU	SR	VÚC	Obec	

Program hospodárskeho rozvoja a sociálneho rozvoja obce Ladce na roky 2015 až 2020

Príprava a realizácia projektu	2015 - 2016	400 000	340 000	40 000	0	20 000	0
Spolu		400 000	340 000	40 000	0	20 000	0

Základné údaje o projektovom zámere č. 4

Názov projektu	Dobudovanie vodovodu a kanalizácie v obci						
Garant	Obec Ladce						
Kontaktná osoba garanta	Ing. Jaroslav Koyš						
Partneri garanta (spolupráca s ...)							
Začatie a ukončenie projektu (od do)	05/2016 – 12/2017						
Stav projektu pred realizáciou	V súčasnosti prebieha v obci budovanie kanalizačnej a vodovodnej siete. Investorm tohto projektu nie je obec Ladce, projekt bol realizovaný vodárenskou spoločnosťou pre viacero obcí v okrese Ilava. Do projektovej dokumentácie sa však nepodarilo naprojektovať vybudovania kanalizácie a vodovodu na všetkých uliciach. Obec z tohto dôvodu plánuje dobudovať kanalizačnú a vodovodnú sieť, PD zatiaľ nebola vypracovaná.						
Cieľ projektu	Dobudovať vodovod a kanalizáciu v obci						
Výstupy	Zlepšenie technickej infraštruktúry obce, Zvýšenie kvality životného prostredia,						
Užívatelia	Obyvatelia obce Návštevníci obce						
Indikátory monitoringu	Dĺžka vybudovanej kanalizácie, Dĺžka vybudovaného vodovodu, % domácností napojených na kanalizáciu, % domácností napojených na vodovod						
Zmluvné podmienky	Budú doplnené po podpise zmluvy ako výsledku verejného obstarávania						
Riziká	Absencia vhodnej výzvy, nedostatok finančných zdrojov, nedostatočná pripravenosť žiadateľa, kvalita dodávateľa						
Poznámky	–						
Realizácia projektu							
Fáza/míľnik	Súčinnosť iného odboru alebo subjektu	Termín (mesiac/rok)					
Príprava projektu	Externá projektová kancelária	05/2016 – 06/2016					
Vydanie stavebného povolenia	Stavebný úrad	07/2016					
Realizácia projektu	Externý dodávateľ	08/2016 – 11/2017					
Kolaudácia	Stavebný úrad	12/2017					

Financovanie projektu

Druh výdavku	Termín (rok)	Náklady spolu (eur)	z toho verejný zdroj				z toho súkromný zdroj
			EU	SR	VÚC	Obec	
Príprava a realizácia projektu	2016 - 2017	500 000	425 000	50 000	0	25 000	0
Spolu		500 000	425 000	50 000	0	25 000	0

Základné údaje o projektovom zámere č. 5

Názov projektu	Wybudovanie digitálneho kamerového systému
----------------	--

Program hospodárskeho rozvoja a sociálneho rozvoja obce Ladce na roky 2015 až 2020

Garant	Obec Ladce
Kontaktná osoba garanta	Ing. Jaroslav Koyš
Partneri garanta (spolupráca s ...)	
Začatie a ukončenie projektu (od do)	04/2019 – 08/2019
Stav projektu pred realizáciou	S cieľom zvýšiť bezpečnosť v obci je potrebné vybudovať digitálny kamerový systém. PD nebola zatiaľ vypracovaná.
Cieľ projektu	Vybudovať digitálny kamerový systém v obci
Výstupy	Zvýšenie bezpečnosti v obci, Pokles miery vandalizmu a kriminality, Pokles nákladov na obnovu zničeného verejného majetku
Užívatelia	Obyvatelia obce Návštevníci obce
Indikátory monitoringu	Počet monitorovaných verejných miest a objektov, Očakávané zníženie miery vandalizmu a kriminality
Zmluvné podmienky	Budú doplnené po podpise zmluvy ako výsledku verejného obstarávania
Riziká	Absencia vhodnej výzvy, nedostatok finančných zdrojov, nedostatočná pripravenosť žiadateľa, kvalita dodávateľa
Poznámky	–

Realizácia projektu		
Fáza/míľnik	Súčinnosť iného odboru alebo subjektu	Termín (mesiac/rok)
Príprava projektu	Externá projektová kancelária	04/2019
Vydanie stavebného povolenia	Stavebný úrad	05/2019
Realizácia projektu	Externý dodávateľ	06/2019 – 08/2019

Financovanie projektu							
Druh výdavku	Termín (rok)	Náklady spolu (eur)	z toho verejný zdroj				z toho súkromný zdroj
			EU	SR	VÚC	Obec	
Príprava a realizácia projektu	2019	30 000	25 500	3 000	0	1500	0
Spolu		30 000	25 500	3 000	0	1500	0

Základné údaje o projektovom zámere č. 6							
Názov projektu	Vybudovanie cyklistických chodníkov						
Garant	Obec Ladce						
Kontaktná osoba garanta	Ing. Jaroslav Koyš						
Partneri garanta (spolupráca s ...)							
Začatie a ukončenie projektu (od do)	08/2016 – 04/2017						
Stav projektu pred realizáciou	Absencia cyklotrasy v obci, PD nebola vypracovaná.						
Cieľ projektu	Vybudovanie cyklotrasy						
Výstupy	Príspevanie k riešeniu infraštruktúry cyklistickej dopravy						
Užívatelia	Obyvatelia obce Návštevníci obce A iní účastníci cyklotrasy						
Indikátory monitoringu	Dĺžka vybudovanej cyklotrasy; Počet ľudí využívajúcich cyklotrasu						

Program hospodárskeho rozvoja a sociálneho rozvoja obce Ladce na roky 2015 až 2020

Zmluvné podmienky	Budú doplnené po podpise zmluvy ako výsledku verejného obstarávania						
Riziká	Absencia vhodnej výzvy, nedostatok finančných zdrojov, nedostatočná pripravenosť žiadateľa, kvalita dodávateľa						
Poznámky	–						
Realizácia projektu							
Fáza/míľnik	Súčinnosť iného odboru alebo subjektu				Termín (mesiac/rok)		
Príprava projektovej dokumentácie	Externá projektová kancelária				08/2016		
Vydanie stavebného povolenia	Stavebný úrad				09/2016		
Spracovanie a registrácia žiadosti o NFP, zhromaždenie príloh	Externá konzultačná spoločnosť v spolupráci s internými zamestnancami OÚ				10/2016		
Realizácia projektu	Externý dodávateľ				11/2016 – 03/2017		
Kolaudácia	Stavebný úrad				04/2017		
Financovanie projektu							
Druh výdavku	Termín (rok)	Náklady spolu (eur)	z toho verejný zdroj				z toho súkromný zdroj
			EU	SR	VÚC	Obec	
Príprava a realizácia projektu	2016 - 2017	200 000	170 000	20 000	0	10 000	0
Spolu		200 000	170 000	20 000	0	10 000	0
Základné údaje o projektovom zámere č. 7							
Názov projektu	Obnova pamätníka obetiam druhej svetovej vojny						
Garant	Obec Ladce						
Kontaktná osoba garanta	Ing. Jaroslav Koyš						
Partneri garanta (spolupráca s ...)							
Začatie a ukončenie projektu (od do)	02/2016 – 06/2016						
Stav projektu pred realizáciou	Pamätník je v zlom stave a vyžaduje si obnovu, PD ešte nebola vypracovaná.						
Cieľ projektu	Obnoviť pamätník obetiam druhej svetovej vojny a tým zabezpečiť uchovanie tejto kultúrnej pamiatky pre ďalšie generácie a zatriktívniť ju pre turistov						
Výstupy	Zachovanie pamätníka a zlepšenie jeho estetického vzhľadu						
Užívatelia	Obyvatelia obce Návštevníci obce						
Indikátory monitoringu	Počet obnovených pamiatok, Počet ľudí navštevujúcich obnovenú pamiatku						
Zmluvné podmienky	Budú doplnené po podpise zmluvy ako výsledku verejného obstarávania						
Riziká	Absencia vhodnej výzvy, nedostatok finančných zdrojov, nedostatočná pripravenosť žiadateľa, kvalita dodávateľa						
Poznámky	–						
Realizácia projektu							
Fáza/míľnik	Súčinnosť iného odboru alebo				Termín (mesiac/rok)		

Program hospodárskeho rozvoja a sociálneho rozvoja obce Ladce na roky 2015 až 2020

	subjektu	
Príprava projektovej dokumentácie	Externá projektová kancelária	02/2016
Získanie potrebných povolení	Relevantné inštitúcie	03/2016
Realizácia projektu	Externý dodávateľ	04/2016 – 06/2016

Financovanie projektu

Druh výdavku	Termín (rok)	Náklady spolu (eur)	z toho verejný zdroj				z toho súkromný zdroj
			EU	SR	VÚC	Obec	
Príprava a realizácia projektu	2016	30 000	25 500	3 000	0	1 500	0
Spolu		30 000	25 500	3 000	0	1 500	0

Základné údaje o projektovom zámere č. 8

Názov projektu	Vybudovanie náučného chodníka na horu Butkov
Garant	Obec Ladce
Kontaktná osoba garanta	Ing. Jaroslav Koyš
Partneri garanta (spolupráca s ...)	
Začatie a ukončenie projektu (od do)	03/2016 – 09/2016
Stav projektu pred realizáciou	Absencia náučného chodníka v obci, PD nebola zatiaľ vypracovaná
Cieľ projektu	Vybudovať náučný chodník na horu Butkov
Výstupy	Zatraktívnenie hory Butkov pre turistov, vzdelávacia funkcia náučného chodníka
Užívatelia	Obyvatelia obce Návštevníci obce
Indikátory monitoringu	Dĺžka vybudovaného náučného chodníka, Počet ľudí využívajúcich náučný chodník
Zmluvné podmienky	Budú doplnené po podpise zmluvy ako výsledku verejného obstarávania
Riziká	Absencia vhodnej výzvy, nedostatok finančných zdrojov, nedostatočná pripravenosť žiadateľa, kvalita dodávateľa
Poznámky	–

Realizácia projektu

Fáza/míľnik	Súčinnosť iného odboru alebo subjektu	Termín (mesiac/rok)
Príprava projektovej dokumentácie	Externá projektová kancelária	03/2016
Vydanie potrebných povolení	Relevantné inštitúcie	04/2016
Spracovanie a registrácia žiadosti o NFP, zhromaždenie príloh	Externá konzultačná spoločnosť v spolupráci s internými zamestnancami OÚ	05/2016
Realizácia projektu	Externý dodávateľ	09/2016

Financovanie projektu

Druh výdavku	Termín (rok)	Náklady spolu (eur)	z toho verejný zdroj				z toho súkromný zdroj
			EU	SR	VÚC	Obec	

Program hospodárskeho rozvoja a sociálneho rozvoja obce Ladce na roky 2015 až 2020

Príprava a realizácia projektu	2016	10 000	8 500	1 000	0	500	0
Spolu		10 000	8 500	1 000	0	500	0

Základné údaje o projektovom zámere č. 9

Názov projektu	Zriadenie domova sociálnych služieb pre seniorov
Garant	Obec Ladce
Kontaktná osoba garanta	Ing. Jaroslav Koyš
Partneri garanta (spolupráca s ...)	
Začatie a ukončenie projektu (od do)	10/2017 – 03/2019
Stav projektu pred realizáciou	Absencia domova sociálnych služieb pre seniorov v obci, PD zatiaľ nebola vypracovaná
Cieľ projektu	Vybudovať domov sociálnych služieb pre seniorov, čím bude zabezpečená starostlivosť o túto skupinu ľudí
Výstupy	Zlepšenie kvality občianskej infraštruktúry
Užívatelia	Obyvatelia obce, prípadne obyvatelia iných obcí
Indikátory monitoringu	Celková úžitková plocha, Počet obyvateľov využívajúcich objekt, Počet novovytvorených pracovných miest per zdravotnícky personál domova, Počet udržaných pracovných miest pre zdravotnícky personál domova
Zmluvné podmienky	Budú doplnené po podpise zmluvy ako výsledku verejného obstarávania
Riziká	Absencia vhodnej výzvy, nedostatok finančných zdrojov, nedostatočná pripravenosť žiadateľa, kvalita dodávateľa
Poznámky	–

Realizácia projektu

Fáza/míľnik	Súčinnosť iného odboru alebo subjektu	Termín (mesiac/rok)
Príprava projektovej dokumentácie	Externá projektová kancelária	10/2017
Vydanie stavebného povolenia	Stavebný úrad	11/2017
Spracovanie a registrácia žiadosti o NFP, zhromaždenie príloh	Externá konzultačná spoločnosť v spolupráci s internými zamestnancami OÚ	12/2017 – 01/2018
Realizácia projektu	Externý dodávateľ	02/2018 – 02/2019
Kolaudácia	Stavebný úrad	03/2019

Financovanie projektu

Druh výdavku	Termín (rok)	Náklady spolu (eur)	z toho verejné zdroje				z toho súkromné zdroje
			EU	SR	VÚC	Obec	
Príprava a realizácia projektu	2017-2019	1 500 000	1 275 000	150 000	0	75 000	0
Spolu		1 500 000	1 275 000	150 000	0	75 000	0

Základné údaje o projektovom zámere č. 10

Názov projektu	Rekonštrukcia Domu kultúry
Garant	Obec Ladce
Kontaktná osoba garanta	Ing. Jaroslav Koyš
Partneri garanta (spolupráca s ...)	

Program hospodárskeho rozvoja a sociálneho rozvoja obce Ladce na roky 2015 až 2020

Začatie a ukončenie projektu (od do)	06/2015 – 08/2017						
Stav projektu pred realizáciou	Technický stav Domu kultúry je nevyhovujúci, potrebné je zateplíť obvodový plášť a upraviť vykurovanie objektu. PD zatiaľ nebola vypracovaná.						
Cieľ projektu	Zlepšiť technický stav Domu kultúry a jeho estetický vzhľad, skvalitniť podmienky pre konanie podujatí v Dome kultúry						
Výstupy	Zvýšenie energetickej efektívnosti budovy, zlepšenie estetického vzhľadu, zlepšenie podmienok pre konanie podujatí						
Užívatelia	Obyvatelia obce Návštevníci obce						
Indikátory monitoringu	Celková rekonštruovaná plocha Domu kultúry, Odhadovaná úspora nákladov na prevádzku						
Zmluvné podmienky	Budú doplnené po podpise zmluvy ako výsledku verejného obstarávania						
Riziká	Absencia vhodnej výzvy, nedostatok finančných zdrojov						
Poznámky	–						
Realizácia projektu							
Fáza/míľnik	Súčinnosť iného odboru alebo subjektu			Termín (mesiac/rok)			
Realizácia projektu	Externý dodávateľ			06/2015 – 07/2017			
Kolaudácia	Stavebný úrad			08/2017			
Financovanie projektu							
Druh výdavku	Termín (rok)	Náklady spolu (eur)	z toho verejné zdroje				z toho súkromné zdroje
			EU	SR	VÚC	Obec	
Príprava a realizácia projektu	2015 - 2017	600 000	510 000	60 000	0	30 000	0
Spolu		600 000	510 000	60 000	0	30 000	0
Základné údaje o projektovom zámere č. 11							
Názov projektu	Rekonštrukcia základnej školy						
Garant	Obec Ladce						
Kontaktná osoba garanta	Ing. Jaroslav Koyš						
Partneri garanta (spolupráca s ...)							
Začatie a ukončenie projektu (od do)	01/2017 – 12/2017						
Stav projektu pred realizáciou	Potreba rekonštrukcie jedálne, školského klubu a telocvične. PD zatiaľ nebola vypracovaná.						
Cieľ projektu	Zlepšiť podmienky pre výučbu v základnej škole a zníženie nákladov na jej prevádzku						
Výstupy	Kvalitnejšie podmienky pre výučbu, nižšie náklady na prevádzku						
Užívatelia	Žiaci základnej školy Pedagogickí a nepedagogickí pracovníci školy						
Indikátory monitoringu	Celková rekonštruovaná plocha základnej školy, Odhadovaná úspora nákladov na prevádzku, Počet žiakov základnej školy využívajúcich zrekonštruované priestory						
Zmluvné podmienky	Budú doplnené po podpise zmluvy ako výsledku verejného						

Program hospodárskeho rozvoja a sociálneho rozvoja obce Ladce na roky 2015 až 2020

		obstarávania					
Riziká		Absencia vhodnej výzvy, nedostatok finančných zdrojov					
Poznámky		–					
Realizácia projektu							
Fáza/míľnik		Súčinnosť iného odboru alebo subjektu				Termín (mesiac/rok)	
Príprava projektu		Externá projektová kancelária				01/2017	
Stavebné povolenie		Stavebný úrad				02/2017	
Spracovanie a registrácia žiadosti o NFP, zhromaždenie príloh		Externá konzultačná spoločnosť v spolupráci s internými zamestnancami základnej školy a obce				03/2017	
Realizácia projektu		Externý dodávateľ				06/2017 – 11/2017	
Kolaudácia		Stavebný úrad				12/2017	
Financovanie projektu							
Druh výdavku		Termín (rok)	Náklady spolu (eur)	z toho verejné zdroje			z toho súkromné zdroje
				EU	SR	VÚC	Obec
Príprava a realizácia projektu		2017	350 000	297 500	35 000	0	17 500
Spolu			350 000	297 500	35 000	0	17 500
Základné údaje o projektovom zámere č. 12							
Názov projektu		Rekonštrukcia vykurovacieho systému materskej školy					
Garant		Obec Ladce					
Kontaktná osoba garanta		Ing. Jaroslav Koyš					
Partneri garanta (spolupráca s ...)							
Začatie a ukončenie projektu (od do)		06/2016 - 08/2017					
Stav projektu pred realizáciou		Potreba vyriešenia nezávislého vykurovania budovy, PD zatiaľ nebola vypracovaná					
Cieľ projektu		Vybudovať nezávislý systém vykurovania budovy a znížiť tak prevádzkové náklady					
Výstupy		Pokles prevádzkových nákladov					
Užívatelia		Deti umiestnené v materskej škole Pedagogickí a nepedagogickí pracovníci					
Indikátory monitoringu		Celková rekonštruovaná plocha materskej školy, Odhadovaná úspora energie, Počet žiakov materskej školy využívajúcich rekonštruované priestory					
Zmluvné podmienky		Budú doplnené po podpise zmluvy ako výsledku verejného obstarávania					
Riziká		Absencia vhodnej výzvy, nedostatok finančných zdrojov, nedostatočná pripravenosť žiadateľa, kvalita dodávateľa					
Poznámky		–					
Realizácia projektu							
Fáza/míľnik		Súčinnosť iného odboru alebo subjektu				Termín (mesiac/rok)	
Realizácia projektu		Externý dodávateľ				06/2016 – 07/2017	
Kolaudácia		Stavebný úrad				08/2017	

Program hospodárskeho rozvoja a sociálneho rozvoja obce Ladce na roky 2015 až 2020

Financovanie projektu							
Druh výdavku	Termín (rok)	Náklady spolu (eur)	z toho verejné zdroje				z toho súkromné zdroje
			EU	SR	VÚC	Obec	
Príprava a realizácia projektu	2016 – 2017	280 000	238 000	28 000	0	14 000	0
Spolu		280 000	238 000	28 000	0	14 000	0
Základné údaje o projektovom zámere č. 13							
Názov projektu	Rekonštrukcia strechy materskej školy						
Garant	Obec Ladce						
Kontaktná osoba garanta	Ing. Jaroslav Koyš						
Partneri garanta (spolupráca s ...)							
Začatie a ukončenie projektu (od do)	01/2019 – 12/2019						
Stav projektu pred realizáciou	Strecha materskej školy je v zlom stave a dochádza k tepelným stratám. PD zatiaľ nebola vypracovaná.						
Cieľ projektu	Zrekonštruovať strechu materskej školy a dosiahnuť tak úsporu tepla a nákladov na vykurovanie a celkovo zlepšiť technický stav objektu						
Výstupy	Pokles prevádzkových nákladov						
Užívatelia	Deti umiestnené v materskej škole Pedagogickí a nepedagogickí pracovníci						
Indikátory monitoringu	Celková rekonštruovaná plocha materskej školy, Odhadovaná úspora energie, Počet žiakov materskej školy využívajúcich rekonštruované priestory						
Zmluvné podmienky	Budú doplnené po podpise zmluvy ako výsledku verejného obstarávania						
Riziká	Absencia vhodnej výzvy, nedostatok finančných zdrojov, nedostatočná pripravenosť žiadateľa, kvalita dodávateľa						
Poznámky	–						
Realizácia projektu							
Fáza/míľnik	Súčinnosť iného odboru alebo subjektu			Termín (mesiac/rok)			
Príprava projektu	Externá projektová kancelária			01/2019			
Stavebné povolenie	Stavebný úrad			02/2019			
Realizácia projektu	Externý dodávateľ			03/2019 – 11/2019			
Kolaudácia	Stavebný úrad			12/2019			
Financovanie projektu							
Druh výdavku	Termín (rok)	Náklady spolu (eur)	z toho verejné zdroje				z toho súkromné zdroje
			EU	SR	VÚC	Obec	
Príprava a realizácia projektu	2019	128 600	109 310	12 860	0	6 430	0
Spolu		128 600	109 310	12 860	0	6 430	0
Základné údaje o projektovom zámere č. 14							
Názov projektu	Vybudovanie nového cintorína						
Garant	Obec Ladce						

Program hospodárskeho rozvoja a sociálneho rozvoja obce Ladce na roky 2015 až 2020

Kontaktná osoba garanta		Ing. Jaroslav Koyš					
Partneri garanta (spolupráca s ...)							
Začatie a ukončenie projektu (od do)		02/2019 – 12/2019					
Stav projektu pred realizáciou		Kapacity existujúceho cintorína sú nepostačujúce. PD zatiaľ nebola vypracovaná					
Cieľ projektu		Vybudovať nový cintorín v obci a zvýšiť tak kapacity pre umiestnenie hrobov					
Výstupy		Zvýšenie kapacity pre umiestnenie hrobov					
Užívatelia		Obyvatelia obce					
Indikátory monitoringu		Celková plocha nového cintorína, Počet obyvateľov navštevujúcich cintorín za rok					
Zmluvné podmienky		Budú doplnené po podpise zmluvy ako výsledku verejného obstarávania					
Riziká		Absencia vhodnej výzvy, nedostatok finančných zdrojov, nedostatočná pripravenosť žiadateľa, kvalita dodávateľa					
Poznámky		–					
Realizácia projektu							
Fáza/míľnik		Súčinnosť iného odboru alebo subjektu			Termín (mesiac/rok)		
Príprava projektu		Externá projektová kancelária			02/2019		
Stavebné povolenie		Stavebný úrad			03/2019		
Realizácia projektu		Externý dodávateľ			04/2019 – 12/2019		
Financovanie projektu							
Druh výdavku		Termín (rok)	Náklady spolu (eur)	z toho verejné zdroje			z toho súkromné zdroje
				EU	SR	VÚC	Obec
Príprava a realizácia projektu		2019	80 000	68 000	8 000	0	4 000
Spolu			80 000	68 000	8 000	0	4 000
Základné údaje o projektovom zámere č. 15							
Názov projektu		Zriadenie súkromnej základnej umeleckej školy					
Garant		Obec Ladce					
Kontaktná osoba garanta		Ing. Jaroslav Koyš					
Partneri garanta (spolupráca s ...)							
Začatie a ukončenie projektu (od do)		03/2019 – 12/2019					
Stav projektu pred realizáciou		V obci nie je prevádzkovaná žiadna základná umelecká škola, v dôsledku čoho umelecky nadané deti musia navštevovať školy v iných obciach. Potrebné je zriadiť ZUŠ v obci, ktorá bude sídliť v priestoroch prenajímaných pbcov. Obec tieto priestory pre školu pripraví. PD zatiaľ nebola vypracovaná.					
Cieľ projektu		Zriadiť súkromnú základnú umeleckú školu a umožniť tak umelecky nadaným deťom študovať priamo v obci					
Výstupy		Rozšírenie možností vzdelávania detí					
Užívatelia		Deti vo veku od 6 do 15 rokov z obce Ladce i okolitých obcí					
Indikátory monitoringu		Celková rekonštruovaná plocha, Počet žiakov navštevujúcich súkromnú základnú umeleckú školu					
Zmluvné podmienky		Budú doplnené po podpise zmluvy ako výsledku verejného					

Program hospodárskeho rozvoja a sociálneho rozvoja obce Ladce na roky 2015 až 2020

	obstarávania						
Riziká	Absencia vhodnej výzvy, nedostatok finančných zdrojov, nedostatočná pripravenosť žiadateľa, kvalita dodávateľa						
Poznámky	–						
Realizácia projektu							
Fáza/míľnik	Súčinnosť iného odboru alebo subjektu				Termín (mesiac/rok)		
Príprava projektu	Externá projektová kancelária				03/2019		
Realizácia projektu	Externý dodávateľ				04/2019 – 12/2019		
Financovanie projektu							
Druh výdavku	Termín (rok)	Náklady spolu (eur)	z toho verejné zdroje				z toho súkromné zdroje
			EU	SR	VÚC	Obec	
Príprava a realizácia projektu	2019	6 500	0	0	0	6 500	0
Spolu		6 500	0	0	0	6 500	0

Základné údaje o projektovom zámere č. 16

Názov projektu	Dobudovanie športovísk a plôch pre športovú prípravu hasičov						
Garant	Obec Ladce						
Kontaktná osoba garanta	Ing. Jaroslav Koyš						
Partneri garanta (spolupráca s ...)							
Začatie a ukončenie projektu (od do)	12/2016 – 12/2017						
Stav projektu pred realizáciou	Nepostačujúca kapacita a kvalita športovísk, PD nebola zatiaľ vypracovaná						
Cieľ projektu	Skvalitniť športoviská pre obyvateľov obce, návštevníkov a pre dobrovoľný hasičský zbor						
Výstupy	Skvalitnenie športovísk						
Užívatelia	Obyvatelia obce (vrátane členov dobrovoľného hasičského zboru)						
Indikátory monitoringu	Celková plocha zrekonštruovaných priestranstiev, Počet ľudí využívajúcich zrekonštruované športoviská za rok						
Zmluvné podmienky	Budú doplnené po podpise zmluvy ako výsledku verejného obstarávania						
Riziká	Absencia vhodnej výzvy, nedostatok finančných zdrojov, nedostatočná pripravenosť žiadateľa, kvalita dodávateľa						
Poznámky	–						
Realizácia projektu							
Fáza/míľnik	Súčinnosť iného odboru alebo subjektu				Termín (mesiac/rok)		
Príprava projektovej dokumentácie	Externá projektová kancelária				12/2016		
Vydanie stavebného povolenia	Stavebný úrad				01/2017		
Spracovanie a registrácia žiadosti o NFP, zhromaždenie príloh	Externá konzultačná spoločnosť v spolupráci s internými zamestnancami OÚ				02/2017		
Realizácia projektu	Externý dodávateľ				05/2017 – 11/2017		
Kolaudácia	Stavebný úrad				12/2017		

Program hospodárskeho rozvoja a sociálneho rozvoja obce Ladce na roky 2015 až 2020

Financovanie projektu							
Druh výdavku	Termín (rok)	Náklady spolu (eur)	z toho verejné zdroje				z toho súkromné zdroje
			EU	SR	VÚC	Obec	
Príprava a realizácia projektu	2016 - 2017	20 000	17 000	2 000	0	1 000	0
Spolu		20 000	17 000	2 000	0	1 000	0
Základné údaje o projektovom zámere č. 17							
Názov projektu	Revitalizácia a udržiavanie sprievodnej zelene komunikácií a brehových porastov pozdĺž vodných tokov						
Garant	Obec Ladce						
Kontaktná osoba garanta	Ing. Jaroslav Koyš						
Partneri garanta (spolupráca s ...)	Obec Beluša						
Začatie a ukončenie projektu (od do)	07/2016 – 07/2017						
Stav projektu pred realizáciou	Zeleň komunikácií a brehové porasty je nutné revitalizovať, PD nebola zatiaľ vypracovaná						
Cieľ projektu	Revitalizovať a udržať sprievodnú zeleň komunikácií a brehových porastov pozdĺž vodných tokov						
Výstupy	Zlepšenie kvality života a životného prostredia, Ochrana pred povodňami						
Užívatelia	Obyvatelia obce Návštevníci obce						
Indikátory monitoringu	Celková plocha, ktorá bude revitalizovaná; Počet udržaných pracovných miest pre pracovníkov, ktorí sa budú starať o zeleň a porasty						
Zmluvné podmienky	Budú doplnené po podpise zmluvy ako výsledku verejného obstarávania						
Riziká	Absencia vhodnej výzvy, nedostatok finančných zdrojov, nedostatočná pripravenosť žiadateľa, kvalita dodávateľa						
Poznámky	–						
Realizácia projektu							
Fáza/míľnik	Súčinnosť iného odboru alebo subjektu			Termín (mesiac/rok)			
Príprava projektovej dokumentácie	Externá projektová kancelária			07/2016			
Realizácia projektu	Externý dodávateľ			08/2016 – 07/2017			
Financovanie projektu							
Druh výdavku	Termín (rok)	Náklady spolu (eur)	z toho verejné zdroje				z toho súkromné zdroje
			EU	SR	VÚC	Obec	
Príprava a realizácia projektu	2016 - 2017	40 000	34 000	4 000	0	2 000	0
Spolu		40 000	34 000	4 000	0	2 000	0
Základné údaje o projektovom zámere č. 18							
Názov projektu	Vybudovanie haly na uskladnenie a triedenie odpadov a nákup potrebných technológií						
Garant	Obec Ladce						

Program hospodárskeho rozvoja a sociálneho rozvoja obce Ladce na roky 2015 až 2020

Kontaktná osoba garanta	Ing. Jaroslav Koyš						
Partneri garanta (spolupráca s ...)							
Začatie a ukončenie projektu (od do)	01/2017 – 12/2018						
Stav projektu pred realizáciou	Absencia haly na uskladnenie a triedenie odpadov, potreba nákupu nových technológií, PD nebola zatiaľ vypracovaná						
Cieľ projektu	Zlepšiť systém nakladania s odpadom						
Výstupy	Zdokonalenie systému nakladania s odpadom a uľahčenie recyklácie odpadu						
Užívatelia	Obyvatelia obce						
Indikátory monitoringu	Celková úžitková plocha haly, Počet zakúpených mechanizmov pre separovaný zber, Počet užívateľov vybudovanej haly, Počet pracovníkov využívajúcich nové technologické zariadenia						
Zmluvné podmienky	Budú doplnené po podpise zmluvy ako výsledku verejného obstarávania						
Riziká	Absencia vhodnej výzvy, nedostatok finančných zdrojov, nedostatočná pripravenosť žiadateľa, kvalita dodávateľa						
Poznámky	–						
Realizácia projektu							
Fáza/míľnik	Súčinnosť iného odboru alebo subjektu				Termín (mesiac/rok)		
Príprava projektovej dokumentácie	Externá projektová kancelária				01/2017		
Vydanie stavebného povolenia	Stavebný úrad				02/2017		
Spracovanie a registrácia žiadosti o NFP, zhromaždenie príloh	Externá konzultačná spoločnosť v spolupráci s internými zamestnancami OÚ				03/2017		
Realizácia projektu	Externý dodávateľ				06/2017 – 11/2018		
Kolaudácia	Stavebný úrad				12/2018		
Financovanie projektu							
Druh výdavku	Termín (rok)	Náklady spolu (eur)	z toho verejné zdroje				z toho súkromné zdroje
			EU	SR	VÚC	Obec	
Príprava a realizácia projektu	2017 - 2018		0		0		0
Spolu		2 085 000	1 772 250	208 500	0	104 250	0
Základné údaje o projektovom zámere č. 19							
Názov projektu	Zvýšenie povedomia občanov o dôležitosti separovania odpadu						
Garant	Obec Ladce						
Kontaktná osoba garanta	Ing. Jaroslav Koyš						
Partneri garanta (spolupráca s ...)							
Začatie a ukončenie projektu (od do)	05/2015 – 12/2016						
Stav projektu pred realizáciou	Občania majú nízke povedomie o separovaní odpadu a produkcia komunálneho odpadu sa neustále zvyšuje. Dokumentácia pre realizáciu projektu nebola zatiaľ vypracovaná						
Cieľ projektu	Zvýšiť povedomie občanov o potrebe separovania, zvýšiť podiel vyseparovaného odpadu a znížiť produkciu komunálneho odpadu						

Program hospodárskeho rozvoja a sociálneho rozvoja obce Ladce na roky 2015 až 2020

Výstupy	Vyšší podiel vyseparovaného odpadu, pokles produkcie komunálneho odpadu						
Užívatelia	Obyvatelia obce						
Indikátory monitoringu	Počet vytlačených propagačných materiálov, Počet uskutočnených podujatí, Očakávané zníženie produkcie komunálneho odpadu						
Zmluvné podmienky	Budú doplnené po podpise zmluvy ako výsledku verejného obstarávania						
Riziká	Absencia vhodnej výzvy, nedostatok finančných zdrojov, nedostatočná pripravenosť žiadateľa, kvalita dodávateľa						
Poznámky	-						
Realizácia projektu							
Fáza/míľnik	Súčinnosť iného odboru alebo subjektu				Termín (mesiac/rok)		
Príprava projektu	Externá projektová kancelária				05/2015		
Realizácia projektu	Externý dodávateľ				06/2015 – 12/2016		
Financovanie projektu							
Druh výdavku	Termín (rok)	Náklady spolu (eur)	z toho verejné zdroje				z toho súkromné zdroje
			EU	SR	VÚC	Obec	
Príprava a realizácia projektu	2015 - 2016	8 000	0	0	0	8 000	0
Spolu		8 000	0	0	0	8 000	0

ČASŤ D – REALIZAČNÁ ČASŤ

Realizačná časť je zameraná na vysvetlenie postupov, inštitucionálneho a organizačného zabezpečenia realizácie aktivít a zároveň aj na hodnotenie a monitorovanie činností počas ich realizácie, vecný a časový harmonogram realizácie programu rozvoja obce formou akčných plánov. Záznamy z monitorovania budú priebežne dopĺňané počas obdobia realizácie aktivít.

Tab. R1 - Komunikačný plán pre fázu realizácie PHRSR

P. č.	Časový rámec	Miesto konania	Cieľová skupina	Forma	Téma, ciele	Vstupné údaje	Výstupy
1.	09/2015	OÚ	Poslanci	Seminár	Projektové zámery na rok 2015	Základné údaje o projektových zámeroch	Návrh časového, inštitucionálneho a finančného zabezpečenia projektových zámerov na rok 2015
2.	09/2015	OÚ	Občania	Verejné prerokovanie	Projektové zámery na rok 2015	Návrh časového, inštitucionálneho a finančného zabezpečenia projektových	Pripomienky a návrhy občanov

Program hospodárskeho rozvoja a sociálneho rozvoja obce Ladce na roky 2015 až 2020

						zámerov na rok 2015	
3.	10/2015	OÚ	Poslanci	Seminár	Projektové zábery na rok 2016	Základné údaje o projektových záberoch	Návrh časového, inštitucionálneho a finančného zabezpečenia projektových záberov na rok 2016
4.	10/2015	OÚ	Občania	Verejné prerokovanie	Projektové zábery na rok 2016	Návrh časového, inštitucionálneho a finančného zabezpečenia projektových záberov na rok 2016	Pripomienky a návrhy občanov
5.	11/2015	OÚ	Poslanci	Seminár	Prepojenie PHRSR a programového rozpočtovania	Metodika programového rozpočtovania, výsledky hospodárenia obce za rok 2015	Návrh štruktúry programového rozpočtu na rok 2016
6.	12/2015	OÚ	Občania	Verejné prerokovanie	Rozpočet obce na rok 2016	Návrh rozpočtu obce na rok 2016	Pripomienky a návrhy občanov, ponuka pre súkromných investorov
7.	09/2016	OÚ	Poslanci	Seminár	Projektové zábery na rok 2017	Základné údaje o projektových záberoch	Návrh časového, inštitucionálneho a finančného zabezpečenia projektových záberov na rok 2017
8.	10/2016	OÚ	Občania	Verejné prerokovanie	Projektové zábery na rok 2017	Návrh časového, inštitucionálneho a finančného zabezpečenia projektových záberov na rok 2017	Pripomienky a návrhy občanov
9.	11/2016	OÚ	Poslanci	Seminár	Prepojenie PHRSR a programového rozpočtovania	Metodika programového rozpočtovania, výsledky hospodárenia obce za rok 2016	Návrh štruktúry programového rozpočtu na rok 2017
10.	12/2016	OÚ	Občania	Verejné prerokovanie	Rozpočet obce na rok 2017	Návrh rozpočtu obce na rok 2017	Pripomienky a návrhy občanov, ponuka pre súkromných investorov
11.	09/2017	OÚ	Poslanci	Seminár	Projektové zábery na rok 2018	Základné údaje o projektových záberoch	Návrh časového, inštitucionálneho a finančného zabezpečenia projektových záberov na rok 2018
12.	10/2017	OÚ	Občania	Verejné prerokovanie	Projektové zábery na rok 2018	Návrh časového, inštitucionálneho a finančného zabezpečenia projektových záberov na rok	Pripomienky a návrhy občanov

Program hospodárskeho rozvoja a sociálneho rozvoja obce Ladce na roky 2015 až 2020

						2018	
13.	11/2017	OÚ	Poslanci	Seminár	Prepojenie PHRSR a programového rozpočtovania	Metodika programového rozpočtovania, výsledky hospodárenia obce za rok 2017	Návrh štruktúry programového rozpočtu na rok 2018
14.	12/2017	OÚ	Občania	Verejné prerokovanie	Rozpočet obce na rok 2018	Návrh rozpočtu obce na rok 2018	Pripomienky a návrhy občanov, ponuka pre súkromných investorov
15.	09/2018	OÚ	Poslanci	Seminár	Projektové zámery na rok 2019	Základné údaje o projektových zámeroch	Návrh časového, inštitucionálneho a finančného zabezpečenia projektových zámerov na rok 2019
16.	10/2018	OÚ	Občania	Verejné prerokovanie	Projektové zámery na rok 2019	Návrh časového, inštitucionálneho a finančného zabezpečenia projektových zámerov na rok 2019	Pripomienky a návrhy občanov
17.	11/2018	OÚ	Poslanci	Seminár	Prepojenie PHRSR a programového rozpočtovania	Metodika programového rozpočtovania, výsledky hospodárenia obce za rok 2018	Návrh štruktúry programového rozpočtu na rok 2019
18.	12/2018	OÚ	Občania	Verejné prerokovanie	Rozpočet obce na rok 2019	Návrh rozpočtu obce na rok 2019	Pripomienky a návrhy občanov, ponuka pre súkromných investorov
19.	09/2019	OÚ	Poslanci	Seminár	Projektové zámery na rok 2020	Základné údaje o projektových zámeroch	Návrh časového, inštitucionálneho a finančného zabezpečenia projektových zámerov na rok 2020
20.	10/2019	OÚ	Občania	Verejné prerokovanie	Projektové zámery na rok 2020	Návrh časového, inštitucionálneho a finančného zabezpečenia projektových zámerov na rok 2020	Pripomienky a návrhy občanov
21.	11/2019	OÚ	Poslanci	Seminár	Prepojenie PHRSR a programového rozpočtovania	Metodika programového rozpočtovania, výsledky hospodárenia obce za rok 2019	Návrh štruktúry programového rozpočtu na rok 2020
22.	12/2019	OÚ	Občania	verejné prerokovanie	Rozpočet obce na rok 2020	Návrh rozpočtu obce na rok 2020	Pripomienky a návrhy občanov, ponuka pre súkromných investorov

Tab. R2 - Kritériá hodnotenia PHRSR (bude doplnené)

Program hospodárskeho rozvoja a sociálneho rozvoja obce Ladce na roky 2015 až 2020

P. č.	Skupina kritérií Kritérium	Váha kritéria/ Body	Rozsah bodového hodnotenia	Poznámka
1.	Obsah dokumentu		0-4	
2.	Väzby dokumentu na iné strategické dokumenty na miestnej, regionálnej a národnej úrovni		0-4	
3.	Súlad navrhovanej stratégie s potenciálom územia/zdrojmi		0-4	
4.	Postupy hodnotenia a monitorovania		0-4	
5.	Zrozumiteľnosť dokumentu		0-4	
	Spolu			

Formulár č. R 3 - Záznam z monitorovania (formuláre R 3, R 4 a R 6 budú doplnené)

Monitorovanie a hodnotenie

Správa o plnení akčného plánu obce Ladce k _____ bola spracovaná v zmysle Programu hospodárskeho a sociálneho rozvoja obce Ladce na roky 2015-2020, časť C – Programová časť. Cieľom monitoringu Akčného plánu obce je zostaviť komplexnú informáciu o tom, ako sa plnia opatrenia navrhnuté v PHRSR obce Ladce počas celého obdobia platnosti dokumentu v rokoch 2015-2020. Tieto údaje sú k dispozícii pre samosprávu a širokú verejnosť.

Akčný plán Ladiec je zoradený podľa priorít, oblastí a opatrení. Každému opatreniu je priradený garant, ktorého úlohou je zabezpečiť realizáciu navrhnutých aktivít a monitorovať ich plnenie. Odpočet aktivít v akčnom pláne je spracovaný z pohľadu obce Ladce. V akčnom pláne sú vymenované aktivity bežného, kapitálového a podporného charakteru v časovom slede, resp. súbežne. Ide o aktivity, ktoré je potrebné realizovať v ďalšom období. Akčný plán je spracovaný na základe údajov v schválenom rozpočte obce, schválených strategických dokumentoch obce a údajov odborných útvarov obecného úradu Ladce.

Aktuálna verzia akčného plánu sa nachádza na webovej stránke obce Ladce <http://www.ladce.sk>. Pripomienky k akčnému plánu obce je možné zaslať e-mailom na adresu starosta@ladce.sk.

Ďalší monitoring akčného plánu sa uskutoční ku dňu _____.

Tab. R 5 - Plán hodnotenia a monitorovania

Plán priebežných hodnotení PHRSR na programové obdobie 2015 - 2020		
Typ hodnotenia	Vykonať prvýkrát	Dôvod vykonania/ periodicita
Strategické hodnotenie	najsťôr v roku 2016	Podľa rozhodnutia obce/koordinátora PHRSR a vzniknutej spoločenskej potreby
Operatívne hodnotenie		
Tematické hodnotenie časti PHRSR	v roku 2016	Téma hodnotenia identifikovaná ako riziková časť vo výročnej monitorovacej správe za predchádzajúci kalendárny rok
Ad hoc mimoriadne hodnotenie		Pri značnom odklone od stanovených cieľov a doľahnutých hodnôt ukazovateľov
		Pri návrhu na revíziu PHRSR

Program hospodárskeho rozvoja a sociálneho rozvoja obce Ladce na roky 2015 až 2020

Ad hoc hodnotenie celého PHRSR alebo jeho časti

Na základe rozhodnutia starostu, kontrolného orgánu obce, podnetu poslancov; na základe protokolu NKÚ SR, správy auditu ...

Formulár R 6 – Akčný plán

Akčný plán pre Hospodársku oblasť v obci Ladce			
Priorita A) Zabezpečenie kvalitnej dopravnej a technickej vybavenosti v obci			
Opatrenie, aktivita	Termín (rok)	Zodpovedný	Financovanie
Opatrenie 1.1. Rekonštrukcia a budovanie miestnych komunikácií pod správou obce			
Aktivita 1.1.1 Rekonštrukcia miestnych komunikácií	03/2017 – 09/2017	Obec Ladce	300 000
Aktivita 1.1.2 Vybudovanie chodníkov v obci	08/2016 – 09/2017	Obec Ladce	200 000
Opatrenie 1.2 Výstavba a rozvoj technickej infraštruktúry v obci			
Aktivita 1.2.1 Modernizácia a rozšírenie siete verejného osvetlenia	06/2015 – 01/2016	Obec Ladce	400 000
Aktivita 1.2.2 Dobudovanie vodovodu a kanalizácie v obci	05/2016 – 12/2017	Obec Ladce	500 000
Aktivita 1.2.3 Vybudovanie digitálneho kamerového systému	04/2019 – 08/2019	Obec Ladce	30 000
Opatrenie 1.3 Riešenie cyklistickej infraštruktúry			
Aktivita 1.3.1 Vybudovanie cyklistických chodníkov	08/2016 – 04/2017	Obec Ladce	200 000
Priorita B) Podpora cestovného ruchu na regionálnej úrovni a ochrana pamiatok v obci			
Opatrenie 1.4 Rekonštrukcia kultúrnych pamiatok a budovanie infraštruktúry cestovného ruchu			
Aktivita 1.4.1 Obnova pamätníka obetiam druhej svetovej vojny	02/2016 – 06/2016	Obec Ladce	30 000
Aktivita 1.4.2 Vybudovanie náučného chodníka na horu Butkov	03/2016 – 09/2016	Obec Ladce	10 000

Akčný plán pre Sociálnu oblasť v obci Ladce			
Priorita C) Budovanie a rozvoj kvalitnej sociálnej infraštruktúry			
Opatrenie, aktivita	Termín (rok)	Zodpovedný	Financovanie
Opatrenie 2.1. Zabezpečenie starostlivosti o seniorov			
Aktivita 2.1.1 Zriadenie domova sociálnych služieb pre seniorov	10/2017 – 03/2019	Obec Ladce	1 500 000
Opatrenie 2.2 Rekonštrukcia a modernizácia obecných budov			
Aktivita 2.2.1 Rekonštrukcia Domu kultúry	06/2015 – 08/2017	Obec Ladce	600 000
Aktivita 2.2.2 Rekonštrukcia základnej školy	01/2017 – 12/2017	Obec Ladce	350 000
Aktivita 2.2.3 Rekonštrukcia vykurovacieho systému materskej školy	06/2016 – 08/2017	Obec Ladce	280 000
Aktivita 2.2.4 Rekonštrukcia strechy materskej školy	01/2019 – 12/2019	Obec Ladce	128 600
Opatrenie 2.3 Vybudovanie nového cintorína			
Aktivita 2.3.1 Vybudovanie nového cintorína	02/2019 – 12/2019	Obec Ladce	80 000
Opatrenie 2.4 Zriadenie súkromnej základnej umeleckej školy			
Aktivita 2.4.1 Zriadenie súkromnej	03/2019 – 12/2019	Obec Ladce	6 500

Program hospodárskeho rozvoja a sociálneho rozvoja obce Ladce na roky 2015 až 2020

základnej umeleckej školy			
Priorita D) Podpora voľnočasových aktivít obyvateľov			
Opatrenie 2.5 Rozšírenie možností pre voľnočasové aktivity obyvateľov			
Aktivita 2.5.1 Dobudovanie športovísk a plôch pre športovú prípravu hasičov	12/2016 – 12/2017	Obec Ladce	20 000

Akčný plán pre Environmentálnu oblasť v obci Ladce			
Priorita E) Zvýšenie kvality životného prostredia v obci			
Opatrenie, aktivita	Termín (rok)	Zodpovedný	Financovanie
Opatrenie 3.1. Podpora aktivít v oblasti zelenej infraštruktúry			
Aktivita 3.1.1 Revitalizácia a udržiavanie sprievodnej zelene komunikácií a brehových porastov pozdĺž vodných tokov	07/2016 – 07/2017	Obec Ladce	40 000
Opatrenie 3.2 Riešenie problémov s nakladaním s odpadmi			
Aktivita 3.2.1 Vybudovanie haly na uskladnenie a triedenie odpadov a nákup potrebných technológií	01/2017 – 12/2018	Obec Ladce	2 085 000
Aktivita 3.2.2 Zvýšenie povedomia občanov o dôležitosti separovania odpadu	05/2015 – 12/2016	Obec Ladce	8 000

Zápis o prerokovaní strategického dokumentu v komisiách samosprávy

Názov dokumentu:

Termín pripomienkovania:

Pripomienka č. 1

Text pripomienky:

Pripomienka sa týka časti dokumentu:

Zaslal: *názov komisie a dátum zasadnutia*

Zdôvodnenie komisie:

Vyjadrenie odborného útvaru: *pripomienku akceptujeme/neakceptujeme*

Zdôvodnenie odborného útvaru:

...

Počet pripomienok: celkový počet: akceptované:

Zápis spracoval: *meno, funkcia, dňa, podpis*

ČASŤ E – FINANČNÁ ČASŤ

I. Indikatívny finančný plán PHRSR

Formulár F 2 - Hodnotiace tabuľky pre výber projektov (bude doplnené)

Formulár F 3 - Model viaczdrojového financovania – intervenčná matica

Prioritná oblasť	Celkové náklady	Viaczdrojové financovanie					Súkromné zdroje
		Verejné zdroje					
		EÚ	Štát	VÚC	Obec	Spolu	
Hospodárska oblasť	1 670 000,00	1 164 500,00	137 000,00	0,00	368 500,00	1 670 000,00	0,00
Opatrenie 1.1	500 000,00	170 000,00	20 000,00	0,00	310 000,00	500 000,00	0,00
Opatrenie 1.2	930 000,00	790 500,00	93 000,00	0,00	46 500,00	930 000,00	0,00
Opatrenie 1.3	200 000,00	170 000,00	20 000,00	0,00	10 000,00	200 000,00	0,00
Opatrenie 1.4	40 000,00	34 000,00	4 000,00	0,00	2 000,00	40 000,00	0,00
Sociálna oblasť	2 965 100,00	2 514 810,00	295 860,00	0,00	154 430,00	2 965 100,00	0,00
Opatrenie 2.1.	1 500 000,00	1 275 000,00	150 000,00	0,00	75 000,00	1 500 000,00	0,00
Opatrenie 2.2	1 358 600,00	1 154 810,00	135 860,00	0,00	67 930,00	1 358 600,00	0,00
Opatrenie 2.3	80 000	68 000,00	8 000,00	0,00	4 000,00	80 000,00	0,00
Opatrenie 2.4	6 500,00	0,00	0,00	0,00	6 500,00	6 500,00	0,00
Opatrenie 2.5	20 000,00	17 000,00	2 000,00	0,00	1 000,00	20 000,00	0,00
Environmentálna oblasť	2 133 000,00	1 806 250,00	212 500,00	0,00	114 250,00	2 133 000,00	0,00
Opatrenie 3.1	40 000,00	34 000,00	4 000,00	0,00	2 000,00	40 000,00	0,00
Opatrenie 3.2	2 093 000,00	1 772 250,00	208 500,00	0,00	112 250,00	2 095 000,00	0,00
Spolu	6 768 100,00	5 485 560,00	645 360,00	0,00	637 180,00	6 768 100,00	0,00

Formulár F 5 – Indikatívny rozpočet – sumarizácia

	Rok						
	2015	2016	2017	2018	2019	2020	Spolu
I. Hospodárska politika – oblasť	0	440 000	1 200 000	0	30 000	0	1 670 000
II. Sociálna politika – oblasť	0	0	1 250 000	0	1 715 100	0	2 965 100
III. Environmentálna politika – oblasť	0	8 000	40 000	2 085 000	0	0	2 133 000

II. Finančná časť

Obec Ladce plánuje svoje aktivity financovať z vlastného rozpočtu v súčinnosti s možnosťami využitia finančných zdrojov zo štrukturálnych a kohézneho fondu Európskej únie a zo štátnych fondov. V programovom období 2014 až 2020 môže na svoje projekty čerpať z nižšie uvedených operačných programov. (Pri jednotlivých operačných programoch uvádzame tie prioritné osi a v rámci nich tie investičné priority, pri ktorých je obec Ladce

Program hospodárskeho rozvoja a sociálneho rozvoja obce Ladce na roky 2015 až 2020

oprávnená žiadať o poskytnutie nenávratného finančného príspevku; podčiarknuté sú tie investičné priority, ktoré sa priamo týkajú opatrení a aktivít plánovaných v tomto strategickom dokumente):

- OP Integrovaný regionálny operačný program (OP IROP) (financovaný z Európskeho fondu regionálneho rozvoja – EFRR)
 - Prioritná os 1 Bezpečná a ekologická doprava v regiónoch – IP 1.1, IP 1.2
 - Prioritná os 2 Ľahší prístup k efektívnym a kvalitnejším verejným službám – IP 2.1, IP 2.2
 - Prioritná os 3 Mobilizácia kreatívneho potenciálu v regiónoch – IP 3.1
 - Prioritná os 4 Zlepšenie kvality života v regiónoch s dôrazom na životné prostredie – IP 4.1, IP 4.2, IP 4.3
 - Prioritná os 5 Miestny rozvoj vedený komunitou – IP 5.1
 - Prioritná os 6 Technická pomoc
- OP Kvalita životného prostredia (OP KŽP) (financovaný z Kohézneho fondu – KF)
 - Prioritná os 1 Udržateľné využívanie prírodných zdrojov prostredníctvom rozvoja environmentálnej infraštruktúry – IP 1.1, IP 1.2, IP 1.3, IP 1.4
 - Prioritná os 2: Adaptácia na nepriaznivé dôsledky zmeny klímy so zameraním na ochranu pred povodňami – IP2.1
 - Prioritná os 3 Podpora riadenia rizík, riadenia mimoriadnych udalostí a odolnosti proti mimoriadnym udalostiam ovplyvneným zmenou klímy – IP 3.1
 - Prioritná os 4: Energeticky efektívne nízkouhlíkové hospodárstvo (financovaná z Európskeho fondu regionálneho rozvoja) – IP 4.2, IP 4.3, IP 4.4, IP 4.5
 - Prioritná os 6 Technická pomoc
- OP Výskum a inovácie (OP Val) (financovaný z Európskeho fondu regionálneho rozvoja – EFRR)
 - Prioritná os 1: Podpora výskumu, vývoja a inovácií – IP 1.1
 - Prioritná os 3: Rozvoj konkurencieschopných MSP – IP 3.1, IP 3.2, IP 3.3
 - Prioritná os 5: Technická pomoc
- OP Efektívna verejná správa (OP EVS) (financovaný z Európskeho sociálneho fondu – ESF)
 - Prioritná os 1: Posilňovanie inštitucionálnych kapacít a efektívnosti verejnej správy (v rámci tejto prioritnej osi je definovaná jedna investičná priorita)
 - Prioritná os 2: Technická pomoc

Obec Ladce môže na realizáciu plánovaných opatrení využívať tiež finančné prostriedky – podporu formou dotácie z Environmentálneho fondu. Na rok 2016 je možné čerpať dotáciu v rámci nasledujúcich činností:

- A Oblasť: Ochrana ovzdušia a ozónovej vrstvy Zeme
 - A1 - Podpora výroby tepla a teplej vody prostredníctvom využívania nízko emisných zdrojov pre rok 2016
 - A2 - Podpora výroby tepla, teplej vody a elektrickej energie prostredníctvom využívania obnoviteľných zdrojov pre rok 2016
 - A3 - Podpora projektov zameraných na zlepšenie kvality ovzdušia pre rok 2016
- B Oblasť: Ochrana a využívanie vôd
 - BK1 až BK5 – Čistiarene odpadových vôd a verejné kanalizácie pre rok 2016
 - BV1 až BV4 – Vodovody pre rok 2016
 - BP1 – Protipovodňová ochrana – Opatrenia na vodnom toku pre rok 2016
 - BP2 - Protipovodňová ochrana - Opatrenia mimo vodného toku pre rok 2016
 - BR1 – Rybárstvo pre rok 2016

Program hospodárskeho rozvoja a sociálneho rozvoja obce Ladce na roky 2015 až 2020

- C Oblasť: Rozvoj odpadového hospodárstva
 - C1 - Uzavretie a rekultivácia skládok pre rok 2016
 - C2 - Predchádzanie vzniku odpadov, triedený zber a zhodnocovanie biologicky rozložiteľných komunálnych odpadov pre rok 2016
 - C3 - Zavedenie triedeného zberu v obciach, vybudovanie zberných dvorov a dotriedňovacích zariadení pre rok 2016

- D Oblasť: Ochrana prírody a krajiny
 - D1 až D5 - Ochrana prírody a krajiny pre rok 2016

- E Oblasť: Environmentálna výchova, vzdelávanie a propagácia
 - E1 - Environmentálna výchova, vzdelávanie a propagácia pre rok 2016

- F Oblasť: Prieskum, výskum a vývoj zameraný na zisťovanie a zlepšenie stavu životného prostredia
 - F1 - Prieskum, výskum a vývoj zameraný na zisťovanie a zlepšenie stavu životného prostredia pre rok 2016

- H Oblasť: Environmentálne záťaže
 - H1 - Odstraňovanie environmentálnych záťaží pre rok 2016

ZÁVER

Program hospodárskeho a sociálneho rozvoja obce Ladce na roky 2015 až 2020 je strednodobým plánovacím dokumentom, ktorého úlohou je detailne rozpracovať rozvojovú stratégiu na najbližšie roky. Obdobie platnosti tohto dokumentu predstavuje obdobie od roku 2015 do roku 2020. Počas týchto rokov môže obec zrealizovať mnoho dôležitých projektov, takže je nevyhnutné čo najpodrobnejšie naplánovanie ich realizáciu.

Záujmom vedenia obce je, aby obec Ladce smerovala k udržateľnému hospodárskemu rozvoju a napĺňala čo najvýstižnejšie vopred načrtnutú víziu. Práve z tohto dôvodu vznikal PHRSR za úsilia širokej skupiny zúčastnených členov pracovných skupín, starostu obce, pracovníkov samosprávy, ako aj externých odborníkov, z ktorých všetci prispeli k formulácii súčasných potrieb obyvateľstva i regiónu, v ktorom žijú, o ktorý sa starajú a na ktorom im záleží. Obzvlášť dôležitá bola participácia obyvateľov obce, ktorí v dotazníkovom prieskume vyjadrili svoj názor a navrhli mnoho opatrení, ktoré boli do PHRSR zapracované. Na obyvateľov sa nezabudne ani v období po prerokovaní PHRSR obecným zastupiteľstvom, nakoľko aj oni budú môcť vyjadriť všetky svoje pripomienky a ovplyvniť tak finálnu verziu dokumentu.

Predkladaný dokument bol pripravený v súlade najnovšou verziou metodiky na vypracovanie programov hospodárskeho rozvoja a sociálneho rozvoja, pričom rešpektuje výsledky analýz, identifikáciu problémov, ako aj možnosti realizácie rozvojových zámerov. Aj napriek tomu, že prognózovanie situácie na najbližších päť rokov je zložité, do PHRSR bol zapracovaný detailný program nielen plánovaných aktivít, ale aj ich finančný a realizačný plán, ktorý vytvára skutočnú, použiteľnú a nápomocnú koncepciu rozvoja.

S novým programovým obdobím prichádzajú pre samosprávy obcí a miest aj nové výzvy. V prvom rade je pre obec výzvou zabezpečiť čo najkvalitnejšie podmienky pre život obyvateľov. Toto je možné dosiahnuť len vďaka presnému stanoveniu vízie a neustálej spolupráci s občanmi. Tento dokument slúži pre vedenie obce, no predovšetkým práve pre jej občanov, ktorí potrebujú poznať zámery obce a vyjadrovať svoje pripomienky, nakoľko sú to práve oni, ktorí v obci žijú a vďaka ktorým sa obec rozvíja.

V závere by celý autorský kolektív rád vyjadril svoje očakávanie, že vedenie obce a jej obyvatelia si dokument pozorne prečítajú a vynaložia všetko úsilie na to, aby boli v ňom navrhnuté opatrenia dosiahnuté a aby sa dosiahla stanovená vízia.

PRÍLOHY

Ú2 Zámer spracovania PHRSR

Zámer spracovania PHRSR	
Názov dokumentu	Program hospodárskeho rozvoja a sociálneho rozvoja obce Ladce na roky 2015 až 2020
Forma spracovania	PHRSR bolo vypracované externými odborníkmi v spolupráci s pracovníkmi obce Ladce
Riadenie procesu spracovania	Proces spracovania dokumentu prebiehal za účasti pracovných skupín, ktoré mali za úlohu riadiť jednotlivé oblasti pôsobnosti: hospodársku, environmentálnu a sociálnu
Obdobie spracovania	Dokument bol spracovávaný v období od mája 2015 do augusta 2015. Harmonogram spracovania je bližšie rozpracovaný vo formulári Ú3
Financovanie spracovania	<ul style="list-style-type: none"> - náklady na vlastné spracovanie – experti (vyjadrené v osobohodinách) - náklady na získanie informačných podkladov – štatistiky, analýzy, prognózy, dotazníky, - náklady na stretnutia – pracovné skupiny a verejnosť, - náklady na publicitu – tlač informačných materiálov, úprava elektronických médií.

Ú6 Zoznam členov pracovných skupín

Zoznam členov pracovných skupín	
Hospodárska skupina	
Meno a priezvisko/Funkcia v strategickom plánovaní	Funkcia v pracovnom zaradení
Gabriela Melicherová – predseda komisie	Poslankyňa OZ
Beata Kolenová, Mgr. – člen komisie	Poslankyňa OZ
Alena Černotová, Ing. – člen komisie	Pracovníčka OÚ (finančné a mzdové oddelenie)
Sociálna skupina	
Ľubomíra Porubčanová – člen komisie	Pracovníčka OÚ (matrika)
Ivana Mrvová, Ing. – člen komisie	Materské centrum Mimčo (zástupca štatutára)
Monika Števaneková, Ing. – predseda komisie	Poslankyňa OZ
Environmentálna skupina	
Monika Števaneková, Ing. – predseda komisie	Poslankyňa OZ
Ľubica Šedíková – člen komisie	Pracovníčka OÚ (správa registratúry)
Alena Suchárová – člen komisie	Pracovníčka OÚ (správa daní a poplatkov)

Ú3 – Harmonogram spracovania PHRSR

Harmonogram spracovania PHRSR				
2015				
Termín	V	VI	VII	VIII
Úvod				
Analytická časť				
Strategická časť				
Programová časť				
Realizačná časť				

Program hospodárskeho rozvoja a sociálneho rozvoja obce Ladce na roky 2015 až 2020

Finančná časť				
Záver				

Ú8 Zoznam analyzovaných koncepčných dokumentov

Zoznam analyzovaných koncepčných dokumentov			
Názov dokumentu	Platnosť dokumentu	Úroveň dokumentu	Zdroj
Stratégia Európa 2020	2020	európska	http://www.eu2020.gov.sk
Partnerská dohoda SR na roky 2014 – 2020	2020	národná	http://www.partnerskadohoda.gov.sk/
Národná stratégia regionálneho rozvoja SR (NSRR)	2030	národná	http://www.telecom.gov.sk
Program hospodárskeho a sociálneho rozvoja Trenčianskeho samosprávneho kraja	Prebieha vypracovanie nového dokumentu	regionálna	http://www.region-bsk.sk
Územný plán obce Ladce	Dokument stále platný	lokálna	http://www.obecplaveckystvrtok.sk/
Program hospodárskeho a sociálneho rozvoja obce Ladce 2007 – 2013	2013	lokálna	http://www.obecplaveckystvrtok.sk/

A1 Zoznam kvantitatívnych a kvalitatívnych dát

Zoznam použitých kvantitatívnych a kvalitatívnych dát		
Oblasť dát /téma	Zdroj dát	Webová stránka
Obyvateľstvo	Štatistický úrad SR Obecný úrad	http://slovak.statistics.sk http://www.ladce.sk/
Domový a bytový fond	Štatistický úrad SR	http://slovak.statistics.sk
Občianska vybavenosť	Obecný úrad Mestská a obecná štatistika	http://www.obecplaveckystvrtok.sk/ http://app.statistics.sk/mosmis/sk/run.html
Technická infraštruktúra	Obecný úrad	http://www.ladce.sk/
Ekonomická štruktúra	Databáza všetkých firiem Slovenska Obecný úrad	https://www.vsetkyfirmy.sk/ http://www.ladce.sk/
Rozpočet a finančné hospodárenie obce	Obecný úrad	http://www.ladce.sk/
Poloha	Google maps	https://www.maps.google.com/
Doprava a dostupnosť územia	Atlas krajiny SR Google Maps Portál cestnej databanky	http://www.enviroportal.sk/ https://www.maps.google.com/ http://www.cdb.sk
Prírodné podmienky	Atlas krajiny SR	http://www.enviroportal.sk/
Využitie zeme	Katastrálny portál SR	http://www.katasterportal.sk/kapor/
Životné prostredie	Štátna ochrana prírody SR	http://www.sopsr.sk/web/
Cestovný ruch	Ministerstvo dopravy, výstavby a regionálneho rozvoja	http://www.telecom.gov.sk

Program hospodárskeho rozvoja a sociálneho rozvoja obce Ladce na roky 2015 až 2020

A14 Kontrolný zoznam pre hodnotenie možných rizík

Druh rizika	Objekt rizika	Zdroj rizika	Nežiaduce dôsledky	Pravdepodobnosť
Individuálne	Nedostatočná odborná pripravenosť pracovného tímu	Profily členov pracovného tímu	Neodborná, nedostatočná rozpracovanosť stratégie rozvoja	Nízka
Technické	Nevysporiadanie pozemkov, chybná projektová dokumentácia	Projektová dokumentácia, stavebné povolenia	Nemožnosť realizovať projekt, časové oneskorenie, predraženie projektu	Veľmi nízka
Ekologické	Poškodzovanie životného prostredia projektovými aktivitami	Interné dokumenty obce	Negatívny dopad až degradácia životného prostredia	Veľmi nízka
Sociálne	Vnímanie projektových investícií obyvateľmi	Obyvateľstvo obce	Obyvateľstvo nebude súčinné pri realizácii – napr. vysporiadavanie pozemkov	Nízka
Ekonomické	Rizikové zaobchádzanie s rozpočtom samosprávy	Rozpočet obce	Zadlženie obce, nútená správa	Veľmi nízka

Z 1 - Schválenie PHRSR

Schválenie PHRSR	
Dokument	<ul style="list-style-type: none"> - Názov: Program hospodárskeho rozvoja a sociálneho rozvoja obce Ladce na roky 2015 až 2020 - Štruktúra: hlavné časti dokumentu sú tieto: <ul style="list-style-type: none"> o analytická časť (A) o strategická časť (B) o programová časť (C) o realizačná časť (D) o finančná časť (E) o záver
Spracovanie	<ul style="list-style-type: none"> - Forma spracovania: PHRSR bolo vypracované externými odborníkmi v spolupráci s pracovníkmi samosprávy - Obdobie spracovania: máj 2015 – august 2015 - Riadiaci tím – počet členov: 3 - Pracovné skupiny – počet skupín: 3, počet členov: hospodárska skupina – 3 členovia, sociálna skupina – 3 členovia, environmentálna skupina – 3 členovia - Externá odborná spolupráca: spoločnosť Gemini group, s. r. o. - Účasť verejnosti a komunikácia s verejnosťou – prostredníctvom www stránky obce - Náklady na spracovanie: <i>bude doplnené</i>
Prerokovanie	<ul style="list-style-type: none"> - Prerokovanie v orgánoch samosprávy - Verejné pripomienkovanie
Schválenie	<ul style="list-style-type: none"> - Návrh na uznesenie zastupiteľstva

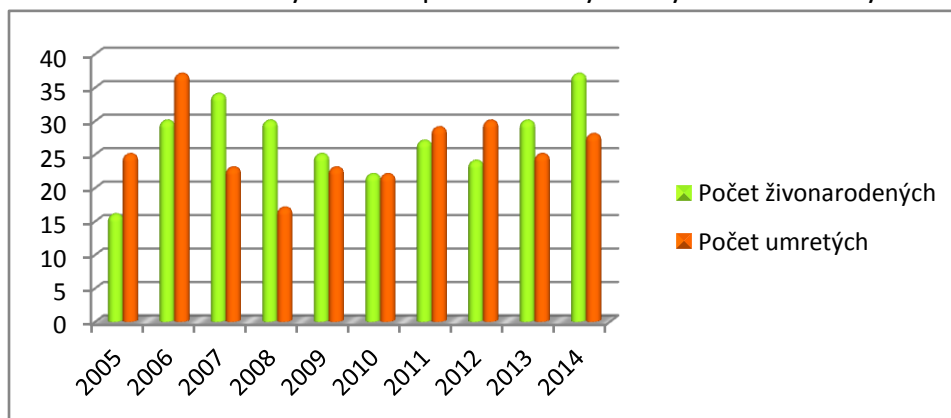
Program hospodárskeho rozvoja a sociálneho rozvoja obce Ladce na roky 2015 až 2020

Tab. 3 – Počet živonarodených detí, počet umretých obyvateľov a prirodzený prírastok za roky 2005 - 2014

Rok	2005	2006	2007	2008	2009	2010	2011	2012	2013	2014
Počet živonarodených detí	16	30	34	30	25	22	27	24	30	37
Počet umretých obyvateľov	25	37	23	17	23	22	29	30	25	28
Prirodzený prírastok v absolútnej hodnote	-9	-7	11	13	2	0	-2	-6	5	9

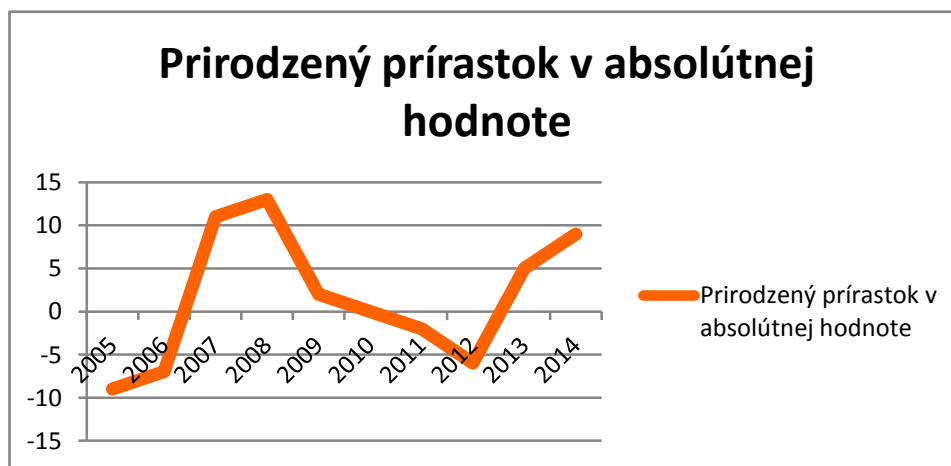
Zdroj: ŠÚ SR, 2015, interná evidencia obce

Graf 2 – Počet živonarodených detí a počet umretých obyvateľov za roky 2005 - 2014



Zdroj: ŠÚ SR, 2015, interná evidencia obce

Graf 3 – Prirodzený prírastok v absolútnej hodnote za roky 2005 - 2014



Zdroj: ŠÚ SR, 2015, interná evidencia obce

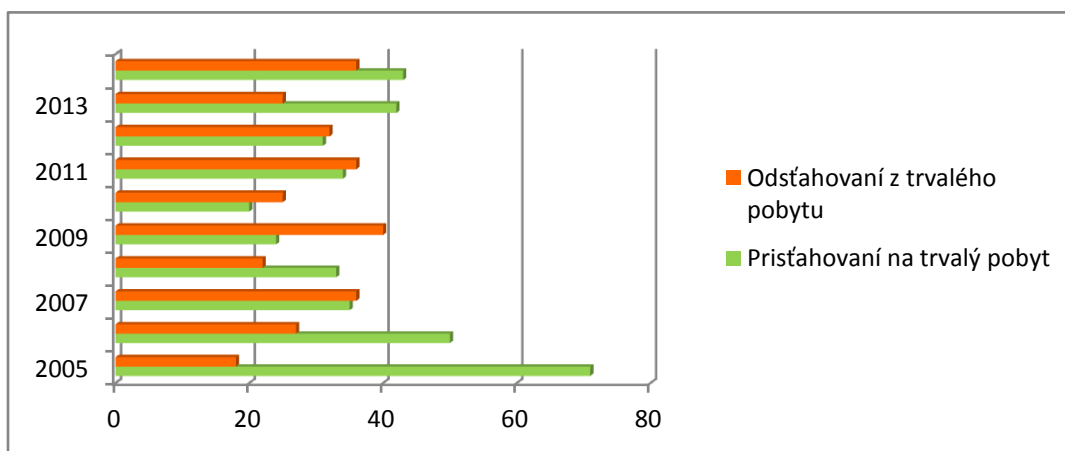
Program hospodárskeho rozvoja a sociálneho rozvoja obce Ladce na roky 2015 až 2020

Tab. 4 – Migračný pohyb obyvateľstva za roky 2005 - 2014

Rok	2005	2006	2007	2008	2009	2010	2011	2012	2013	2014
Priťahovaní na trvalý pobyt do obce	71	50	35	33	24	20	34	31	42	43
Odstáňovaní z trvalého pobytu v obci	18	27	36	22	40	25	36	32	25	36
Migračné saldo v absolútnej hodnote	53	23	-1	11	-16	-5	-2	-1	17	7

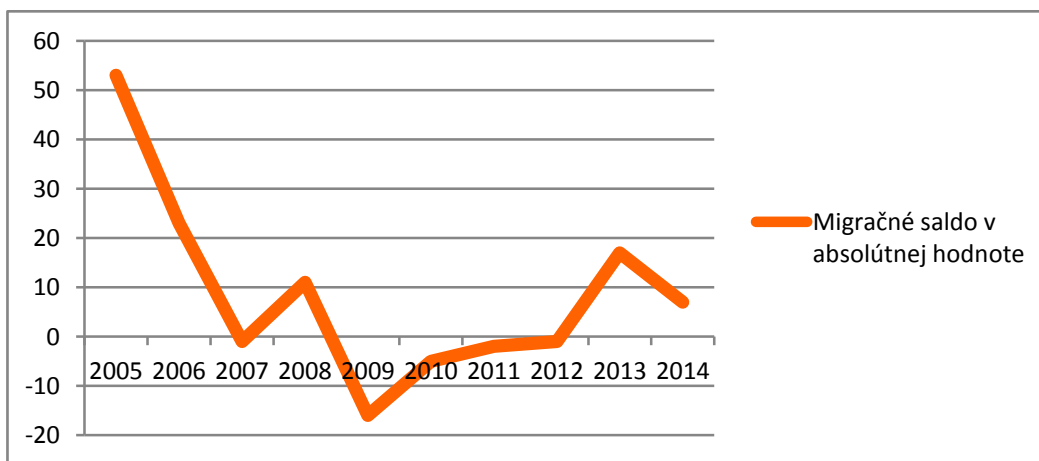
Zdroj: ŠÚ SR, 2015, interná evidencia obce

Graf 4 – Migračný pohyb obyvateľstva za roky 2005 - 2014



Zdroj: ŠÚ SR, 2015, interná evidencia obce

Graf 5 – Migračné saldo v absolútnej hodnote za roky 2005 - 2014



Zdroj: ŠÚ SR, 2015, interná evidencia obce

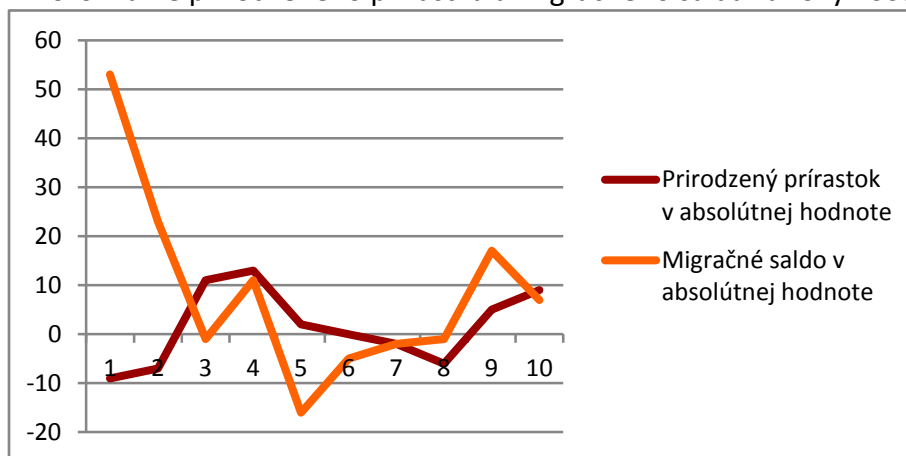
Program hospodárskeho rozvoja a sociálneho rozvoja obce Ladce na roky 2015 až 2020

Tab. 5 – Celkový pohyb obyvateľstva za roky 2005 - 2014

Rok	2005	2006	2007	2008	2009	2010	2011	2012	2013	2014
Prírodný prírastok v absolútnej hodnote	-9	-7	11	13	2	0	-2	-6	5	9
Migračné saldo v absolútnej hodnote	53	23	-1	11	-16	-5	-2	-1	17	7
Celkový prírastok obyvateľstva v absolútnej hodnote	44	16	10	24	-14	-5	-4	-7	22	16

Zdroj: ŠÚ SR, 2015, interná evidencia obce

Graf 6 – Porovnanie prírodného prírastku a migračného salda za roky 2005 - 2014



Zdroj: ŠÚ SR, 2015, interná evidencia obce

Graf 7 – Celkový prírastok obyvateľstva za roky 2005 - 2014



Zdroj: ŠÚ SR, 2015, interná evidencia obce

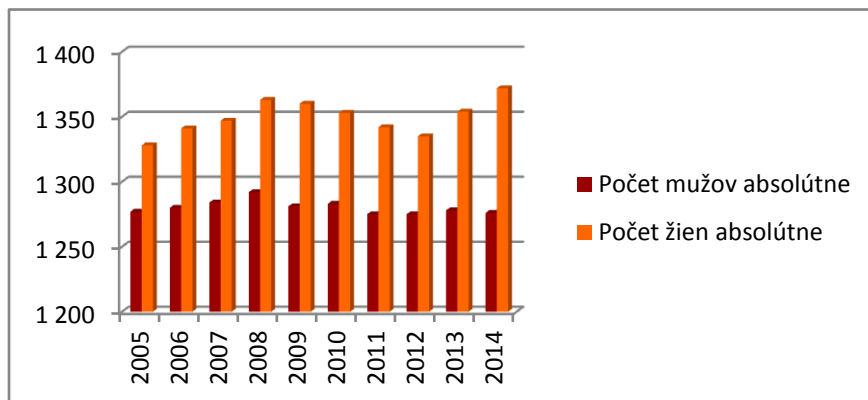
Program hospodárskeho rozvoja a sociálneho rozvoja obce Ladce na roky 2015 až 2020

Tab. 6 – Štruktúra obyvateľstva podľa pohlavia

Rok	2005	2006	2007	2008	2009	2010	2011	2012	2013	2014
Počet mužov absolútne	1 277	1 280	1 284	1 292	1 281	1 283	1 275	1 275	1 278	1 276
Podiel mužov percentuálne	49,02	48,84	48,80	48,66	48,50	48,67	48,72	48,85	48,56	48,19
Počet žien absolútne	1 328	1 341	1 347	1 363	1 360	1 353	1 342	1 335	1 354	1 372
Podiel žien percentuálne	50,98	51,16	51,20	51,34	51,50	51,33	51,28	51,15	51,44	51,81

Zdroj: ŠÚ SR, 2015, interná evidencia obce

Graf 8 – Štruktúra obyvateľstva podľa pohlavia



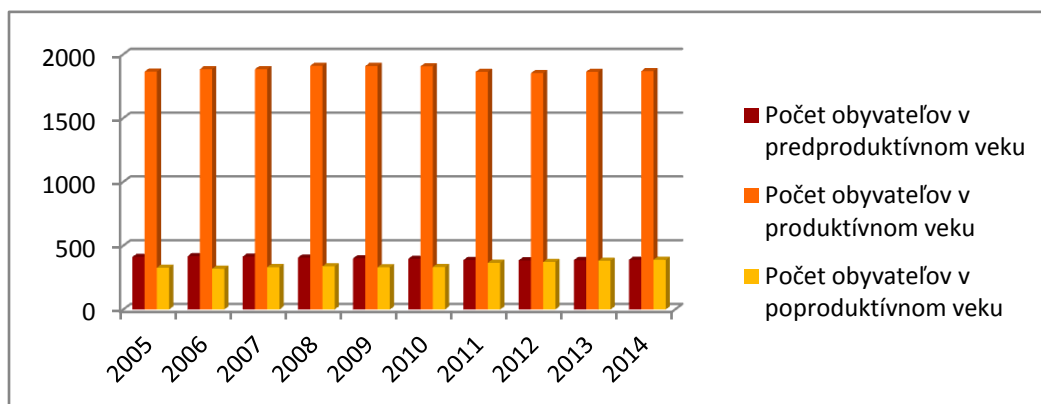
Zdroj: ŠÚ SR, 2015, interná evidencia obce

Tab. 7 – Štruktúra obyvateľstva podľa veku

Rok	2005	2006	2007	2008	2009	2010	2011	2012	2013	2014
Počet obyvateľov v predproduktívnom veku	412	418	415	407	401	397	388	385	387	390
Počet obyvateľov v produktívnom veku	1865	1884	1884	1910	1909	1906	1863	1853	1863	1869
Počet obyvateľov v poproduktívnom veku	328	319	332	338	331	333	366	372	382	389

Zdroj: ŠÚ SR, 2015, interná evidencia obce

Graf 9 – Štruktúra obyvateľstva podľa veku



Zdroj: ŠÚ SR, 2015, interná evidencia obce

Program hospodárskeho rozvoja a sociálneho rozvoja obce Ladce na roky 2015 až 2020

Tab. 8 – Obyvatelia podľa národnosti

Národnosť	Počet v absolútnej hodnote	Percentuálny podiel na celkovom počte obyvateľov
Slovenská	2 387	90,73
Rómska	13	0,49
Rusínska	1	0,04
Česká	13	0,49
Ruská	1	0,04
Moravská	1	0,04
Nezistená	215	8,17

Zdroj: ŠÚ SR, 2015, interná evidencia obce

Tab. 9 – Obyvatelia v produktívnom veku

	2005	2006	2007	2008	2009	2010	2011	2012	2013	2014
15 – 19 rokov	172	172	163	177	167	153	145	142	137	136
20 – 24 rokov	228	221	214	203	189	182	176	168	180	170
25 – 29 rokov	238	243	248	246	244	235	234	230	212	195
30 – 34 rokov	224	224	225	226	238	236	238	244	245	252
35 – 39 rokov	179	188	204	210	197	223	205	198	205	228
40 – 44 rokov	159	172	165	176	185	183	182	205	205	194
45 – 49 rokov	199	182	180	165	162	156	163	150	163	171
50 – 54 rokov	192	189	194	206	197	196	187	179	170	166
55 – 59 rokov	170	167	167	172	185	187	178	180	192	187
60 – 64 rokov	104	126	124	129	145	155	154	156	154	170

Zdroj: ŠÚ SR, 2015, interná evidencia obce

Tab. 10 – Obyvatelia podľa vyznávaného náboženstva

Vierovyznanie	Počet v absolútnej hodnote	Percentuálny podiel na celkovom počte obyvateľov
Rímskokatolícka cirkev	1 913	72,71
Evanjelická cirkev augsburského vyznania	25	0,95
Gréckokatolícka cirkev	3	0,11
Reformovaná kresťanská cirkev	1	0,04
Pravoslávna cirkev	1	0,04
Evanjelická cirkev metodistická	2	0,08

Program hospodárskeho rozvoja a sociálneho rozvoja obce Ladce na roky 2015 až 2020

Kresťanské zbory	8	0,30
Apoštolská cirkev	27	1,03
Iné	9	0,34
Bez vyznania	370	14,06
Nezistené	272	10,34

Zdroj: ŠÚ SR, 2015, interná evidencia obce

Tab. 11 – Obyvatelia podľa dosiahnutého vzdelania

Dosiahnuté vzdelanie	Počet v absolútnej hodnote	Percentuálny podiel na celkovom počte obyvateľov
Základné	340	12,92
Učňovské (bez maturity)	361	13,72
Stredné odborné (bez maturity)	330	12,54
Úplné stredné učňovské (s maturitou)	127	4,83
Úplné stredné odborné (s maturitou)	611	23,22
Úplné stredné všeobecné	75	2,85
Vyššie odborné vzdelanie	37	1,41
Vysokoškolské bakalárske	76	2,89
Vysokoškolské magisterské, inžinierske, doktorské	213	8,10
Vysokoškolské doktorandské	6	0,23
Bez školského vzdelania	402	15,28

Zdroj: ŠÚ SR, 2015, interná evidencia obce

Tab. 12 – Obyvatelia podľa ekonomickej aktivity

Ekonomická aktivita	Počet v absolútnej hodnote	Percentuálny podiel na celkovom počte obyvateľov
Pracujúci (okrem dôchodcov)	1131	42,99
Pracujúci dôchodcovia	37	1,41
Osoby na materskej dovolenke	15	0,57
Osoby na rodičovskej dovolenke	52	1,98
Nezamestnaní	127	4,83
Študenti stredných škôl	112	4,74
Študenti vysokých škôl	57	2,17
Osoby v domácnosti	12	0,46
Dôchodcovia	547	20,79
Príjemcovia kapitálových príjmov	1	0,04
Deti do 16 rokov	407	15,47
Iná	5	0,19

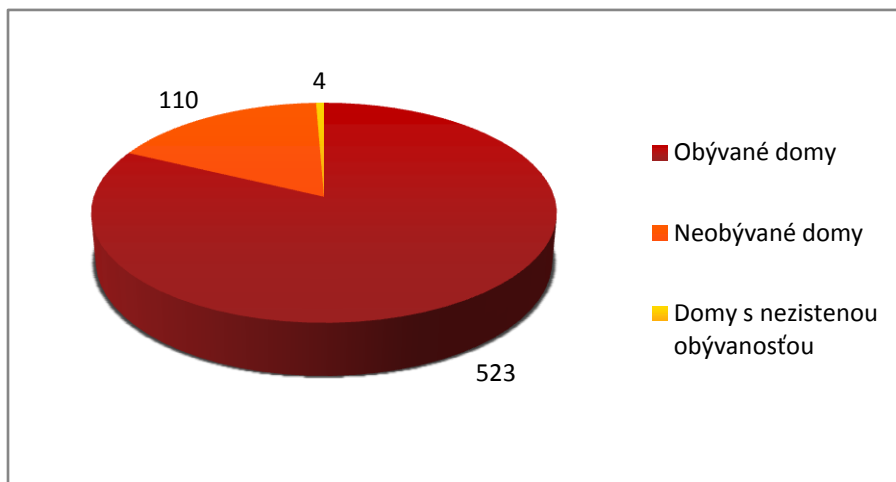
Program hospodárskeho rozvoja a sociálneho rozvoja obce Ladce na roky 2015 až 2020

Nezistená	128	4,87
Z toho ekonomicky aktívni	1310	49,79

Zdroj: ŠÚ SR,

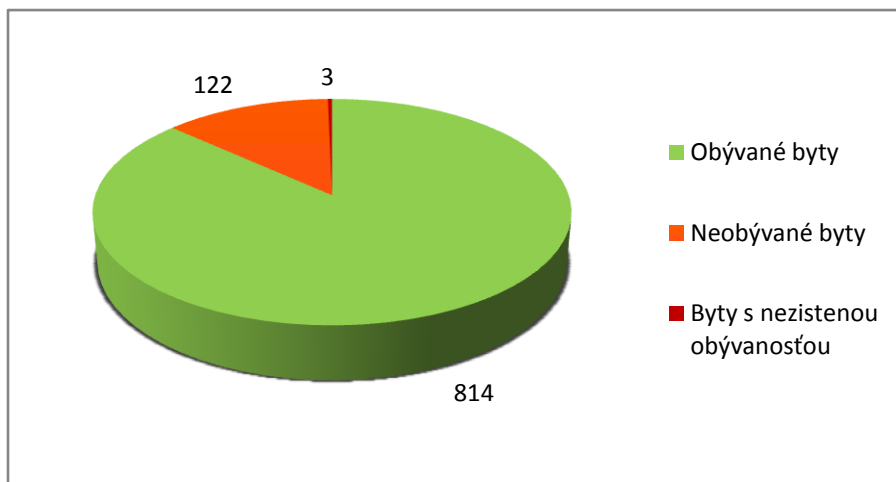
2015, interná evidencia obce

Graf 10 – Domy podľa obývanosti



Zdroj: ŠÚ SR, 2015, interná evidencia obce

Graf 11 – Byty podľa obývanosti

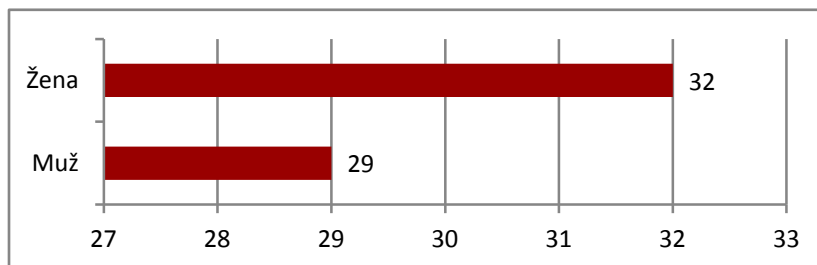


Zdroj: ŠÚ SR, 2015, interná evidencia obce

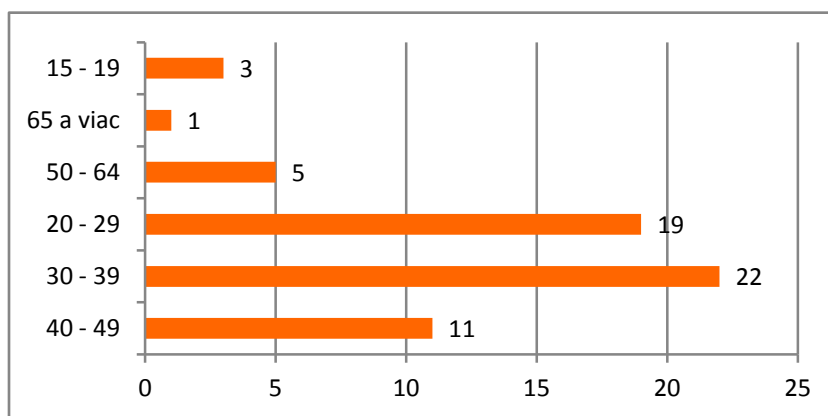
Príloha - Štatistické zobrazenie odpovedí respondentov, ktorí sa zúčastnili dotazníkového prieskumu názorov obyvateľov

CHARAKTERISTIKA RESPONDENTA

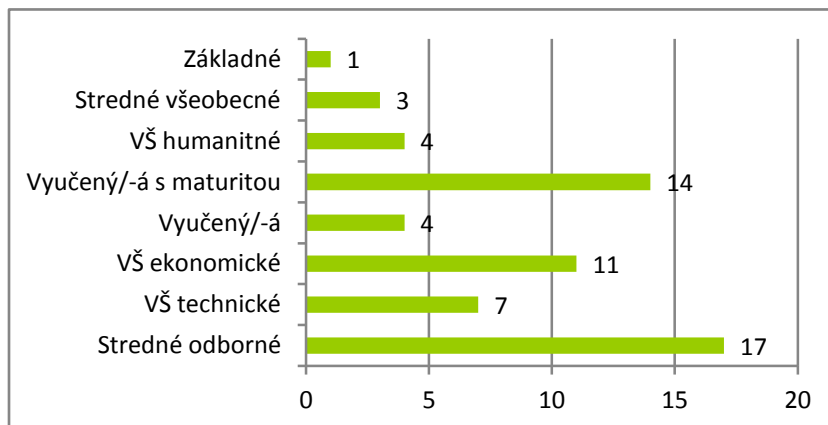
1. Pohlavie



2. Vek

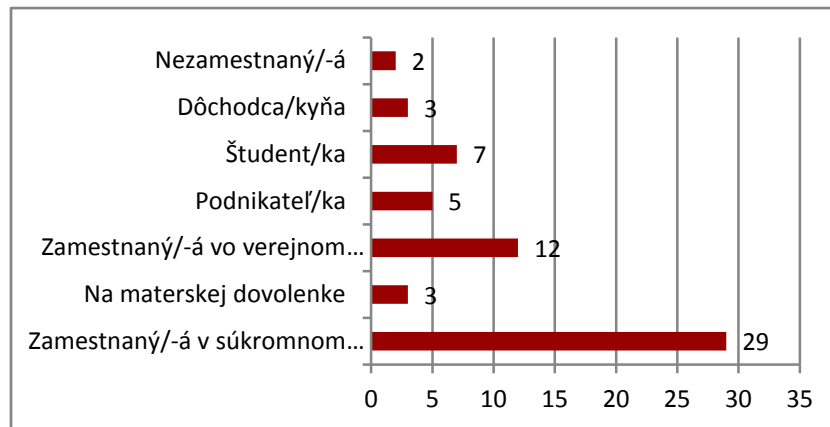


3. Vzdelanie



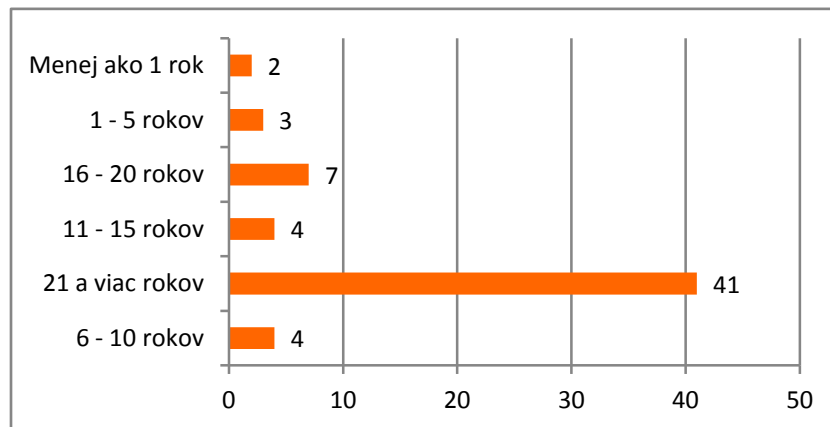
Program hospodárskeho rozvoja a sociálneho rozvoja obce Ladce na roky 2015 až 2020

4. Ekonomická aktivita

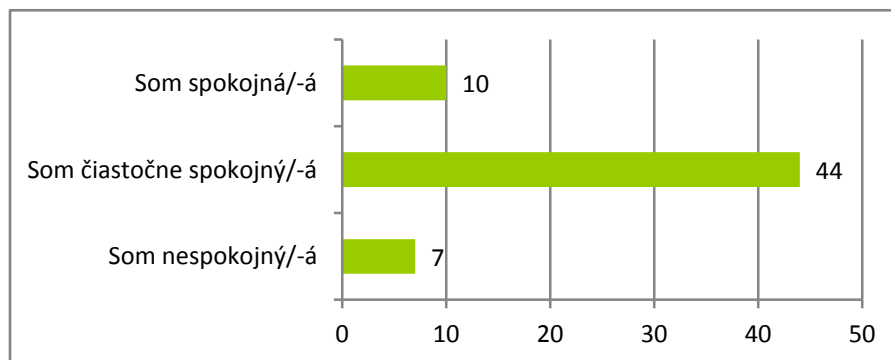


OBEC AKO MIESTO BÝVANIA

5. Ako dlho bývate v obci?

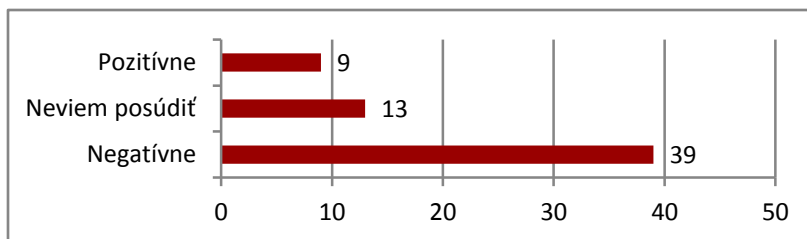


6. Ste spokojný/-á s bývaním v obci?

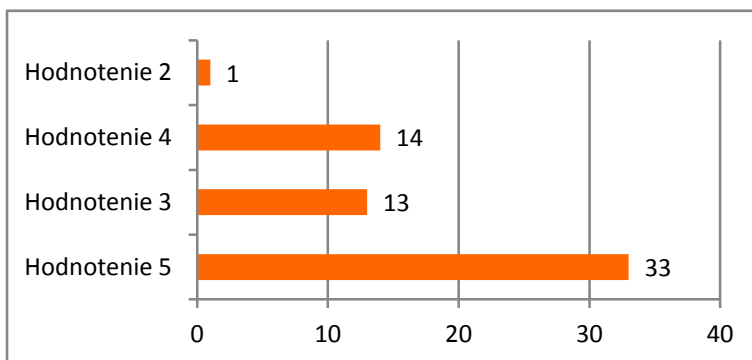


Program hospodárskeho rozvoja a sociálneho rozvoja obce Ladce na roky 2015 až 2020

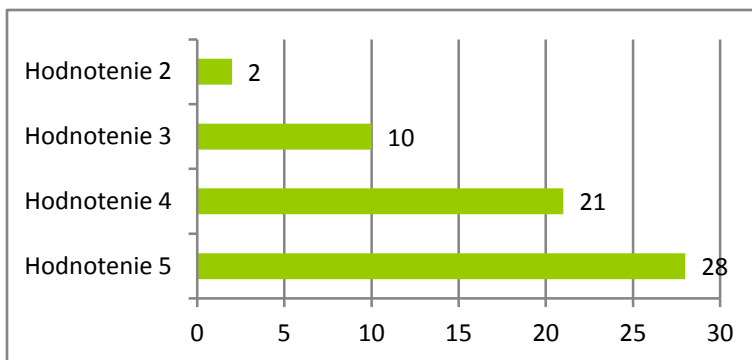
7. Ako hodnotíte rozvoj a napredovanie obce v posledných 5 rokoch?



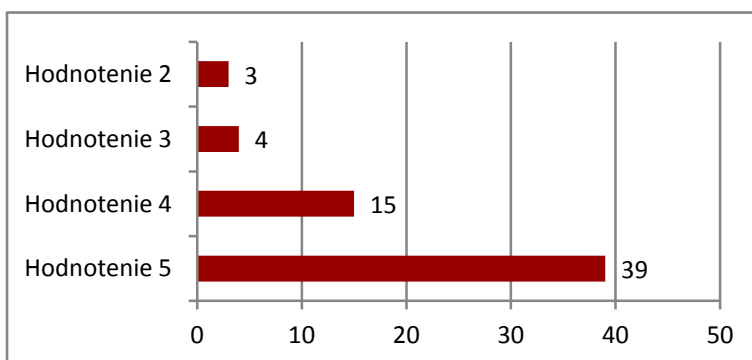
8. Úroveň rekreačných služieb a možností oddychu (8. V ktorých oblastiach považujete oblasť za atraktívnu?)



Služby pre turistov (8. V ktorých oblastiach považujete oblasť za atraktívnu?)

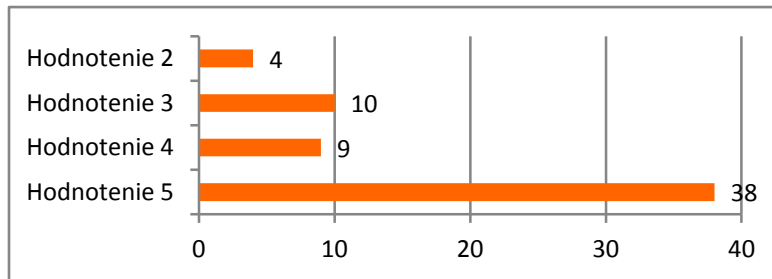


Kvalita ciest, ulíc a chodníkov (8. V ktorých oblastiach považujete oblasť za atraktívnu?)

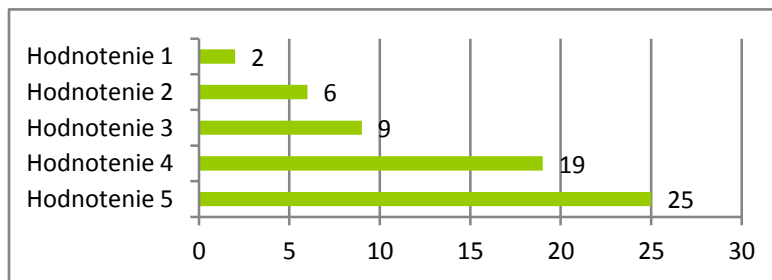


Program hospodárskeho rozvoja a sociálneho rozvoja obce Ladce na roky 2015 až 2020

Stav historických a kultúrnych pamiatok (8. V ktorých oblastiach považujete oblasť za atraktívnu?)



Kvalita životného prostredia (8. V ktorých oblastiach považujete oblasť za atraktívnu?)



OBEC A JEJ ROZVOJ

10. Poznáte rozvojové plány obce?

